



Korenina

ISSN 2670-4242

Vodenje SiDG je prevzelo
novo poslovodstvo

Poslovanje družbe
v letu 2020

Priprave na
posodobitev tehnologije

Sodelovanje programa
Ekošola in SiDG

Vpliv podnebnih sprememb
na gospodarjenje z gozdovi
v Sloveniji

Izzivi na področju gozdov
in gozdarstva v času
predsedovanja
Slovenije Svetu EU

Izstopajoči zahtevni
gradbeni projekti gozdne
infrastrukture v letu 2020

Pravilnik o merjenju
in razvrščanju gozdnih
lesnih sortimentov
iz državnih gozdov

Projekt LIFE Lynx in
doselitev risov
na Gorenjsko

Mesto v urbanem gozdu

Sodelovali smo na licitaciji
vrednejših sortimentov

Omorika
(*Picea omorika*)
(Pančič) Purkyne)

Ustanovitev
SiDG je bila
prvi resni korak
k reševanju lesne
panoge

Ženske
v gozdarstvu

V letu 2020 smo
postavili nove mejnike



Spoštovane sodelavke, spoštovani sodelavci!

Pomlad nas je letos že zgodaj presenetila s soncem, ki je prebudilo naravo, tudi gozd. V gozdu se zbuja podrast, kmalu bodo vzbrsteli tudi listi na gozdnem drevju. Brsteča narava je prijetna za oko, pa tudi za naša ušesa, ko nas že navsezgodaj pozdravi petje naravno uglašanih ptic in nas razveseljuje vse do poznega večera.

Opazovanje prebujajoče se in dehteče narave nas navdihuje s pozitivnimi občutki in nam daje tudi zagon za nove izzive, novo energijo ter moč za rast in razvoj. Polni pričakovanj si rišemo nove cilje ter iščemo rešitve in najboljše poti do že zastavljenih.

Nastavki za uspešno rast podjetja, ki gospodari z državnimi gozdovi so postavljeni. Z našimi dopolnjenimi razvojnimi načrti pa ga bomo postavili na raven, ki si jo zasluži - kot ugledno in trajnostno naravnano podjetje.

Kot glavni direktor bom vodil in usmerjal podjetje k zastavljenim ciljem. Dolgoročni obstoj in rast podjetja sta odvisna od sposobnosti aktivnega obvladovanja trgov in produktov. Cilj uvajanja novih tehnologij je doseganje večje konkurenčne prednosti na trgih z izdelki, ki imajo veliko dodano vrednost.

Vlaganja v sodobno tehnologijo in informatizacijo poslovnih procesov prinašajo samo pozitivne rezultate, saj kakovosten in učinkovit informacijski sistem omogoča vodstvu sprejemanje premišljenih poslovnih odločitev. V podjetjih s pomanjkljivim informacijskim sistemom in slabimi podatkovnimi bazami lahko na podlagi hitrih analiz vodstvo sprejme nepremišljene poslovne odločitve, ki se prevečkrat izkažejo kot zgrešene.

Za uspešno delo je potrebno sodelovanje vseh zaposlenih na vseh ravneh. Strpnost, strokovnost in sodelovanje so načela, h katerim stremim in jih bom spodbujal tudi v kolektivu. Ustvariti je treba medsebojno zaupanje in finančni okvir spodbujanja izboljšav pri zaposlenih. Le tako bomo opazili

priložnosti, prepoznali možnosti, kako ideje čim hitreje uresničiti v praksi, ter pri sodelavcih vzpostavili sprejemanje odgovornosti in jih motivirali za sodelovanje.

Mag. Robert Tomazin, glavni direktor SiDG

Ko hodiš, pojdi zmeraj do konca.

*Spomladi do rožne cvetice,
poleti do zrele pšenice,
jeseni do polne police,
pozimi do snežne kraljice,
v knjigi do zadnje vrstice,
v življenju do prave resnice,
v sebi – do rdečice
čez eno in drugo lice.*

*A če ne prideš ne prvič ne drugič
do krova in pravega kova,
poskusi
vnovič
in zopet
in znova.*

(Tone Pavček, Popotnik)



SiDG

Slovenski Državni Gozdovi

Korenina,

glasilo družbe

Slovenski državni gozdovi, d. o. o.

ISSN 2670-4242

Izdaja:

Slovenski državni gozdovi, d. o. o.,

Rožna ulica 39, Kočevje

Naklada:

600 izvodov

Urednica:

Suzana Rankov

Uredniški odbor:

Mag. Robert Tomazin, glavni direktor,
Matjaž Juvančič, poslovni direktor,
Andrej Janša, finančni direktor, Marta
Briški, vodja sektorja za splošne
zadeve, mag. Janez Zafran, vodja
sektorja za prodajo in logistiko, Miha
Zupančič, pomočnik vodje sektorja
za gozdarstvo, Renata Juršič, vodja
sektorja za finance, Šeherezada Delić,
vodja sektorja za nepremičnine, Branko
Štunf, vodja PE Ljubljana, Roman
Jerman, vodja PE Maribor, Zvonimir
Žagar, vodja PE Kočevje, Tomi Ivanič,
vodja PE Postojna, Suzana Rankov,
služba za odnose z javnostmi, mag.
Katarina Stanonik Roter, služba za
odnose z javnostmi.

Fotografija na naslovnici:

Dreamstime

Oblikovanje in prelom:

SALOMON d. o. o., Ljubljana

Tisk:

MAT-FORMAT d. o. o., Ljubljana

Revija Korenina je tiskana
na papirju s certifikatom FSC.

Vodenje SiDG

Tekst: **Suzana Rankov**

je prevzelo novo poslovodstvo

Nadzorni svet SiDG je 5. februarja 2021 imenoval novo tričlansko poslovodstvo družbe. Za glavnega direktorja je bil imenovan mag. Robert Tomazin, za člana poslovodstva pa Matjaž Juvančič in Andrej Janša. Z 10. februarjem se je tako končal tudi začasni mandat dosedanjega direktorja Sama Mihelina, ki je to funkcijo opravljal od maja lani.

Mag. Robert Tomazin kot ključna načela, po katerih bo delovalo novo poslovodstvo, posebej omenja strpnost, strokovnost, sodelovanje in spoštovanje. Prepričan je, da lahko SiDG v nekaj letih prihodke poveča na več kot 85 milijonov evrov. »Moja vizija je tudi, da bi se v prihodnosti usposobili za odkup gozdnih lesnih sortimentov iz zasebnih gozdov in za organizacijo sečnje in spravila v zasebnih gozdovih. Ne izključujem niti možnosti, da bi SiDG rasel s kapitalskimi prevzemi in partnerskimi naložbami, če se bodo pokazale priložnosti in bomo videli ustrezne sinergije,« pravi mag. Robert Tomazin. Zagotavlja, da bo posebna pozornost novega poslovodstva namenjena hčerinski družbi Snežnik, d. o. o., Kočevska Reka, ki potrebuje poslovno prestrukturiranje. Tesnejše sodelovanje deležnikov v gozdno lesni verigi pa bi nam odprlo tudi možnost za trženje slovenskega žaganega lesa pod enotno blagovno znamko. Poleg izboljšanja sodelovanja z zasebnimi lastniki gozdov in lesnimi predelovalci si želi tudi izboljšati sodelovanje z Zavodom za gozdove Slovenije.

Novi finančni direktor Andrej Janša meni, da lahko SiDG postane pojem odličnosti poslovanja, ki ga krasijo dobro ime, odličen poslovni rezultat, urejeni in enostavni poslovni procesi, avtomatiziran zajem poslovnih podatkov z uporabo napredne digitalne tehnologije. »Poslovanje SiDG bo čez leto ali dve povsem digitalizirano. Predstavljam si, da bomo v naslednjih desetih letih imeli digitaliziran tudi gozd, ki ga SiDG upravlja. Vzpostaviti moramo sledljivost lesa do končnega kupca, kar je osnova za razumevanje dodane vrednosti v lesnopredelovalni verigi in odločanje o investicijah v pre-

delavo lesa.« Stabilnost poslovanja in uspešen poslovni rezultat bomo po njegovih napovedih krepili tudi s ščitenjem cene lesa s pomočjo finančnih instrumentov na razvitih finančnih trgih.



Mag. Robert Tomazin,
glavni direktor SiDG.

Mag. Robert Tomazin je tesno povezan z naravo. Obiskoval je Gozdarski šolski center Postojna, ekonomska znanja je pridobil na Ekonomski fakulteti Univerze v Ljubljani in Visoki šoli za upravljanje in poslovanje Novo mesto, pravna znanja pa na Fakulteti za državne in evropske študije na Brdu pri Kranju, kjer je zagovarjal magistrsko delo s področja gospodarskega prava.

V svoji skoraj tridesetletni karieri je opravljal večinoma poslovodne naloge v delovno intenzivnih panogah. Glavnino delovne dobe je pridobil na področjih gozdarstva in lesarstva, živilske industrije in združništva. Med delovno dobo je pridobil bogate izkušnje na operativni, strokovni in vodstveni ravni. Osebo zagovarja korektno sodelovanje, ciljno usmerjenost, kakovost in učinkovitost ter rešitve, ki delujejo.

»Vse to bo osnova za vzpostavljanje pogojev za rast poslovanja na področju odkupa lesa od zasebnih lastnikov gozda in za vzpostavitev lastnega gojitvenega centra ter za iskanje poslovnih priložnosti predelave in obdelave lesa z najnaprednejšimi tehnologijami v že vzpostavljenem centru Snežnik in v preostalih centrih,« dodaja Andrej Janša.

Andrej Janša se je po opravljeni diplomski na Ekonomski fakulteti Univerze v Ljubljani kot trgovec z električno energijo zaposlil v podjetju Elektro Ljubljana. Karierno pot je nadaljeval v podjetju Električni finančni tim, hčerinski družbi mednarodne korporacije EFT INVESTMENT Holdings, pozneje je prevzel naloge direktorja sestrške družbe EFT Slovakia, v letu 2007 pa tudi direktorja Električni finančni tim. Leta 2016 je postal direktor družbe Energija gas and power, ki je na novo vstopila na slovenski trg maloprodaje elektrike. Čez tri leta je prevzel vodenje družbe VTZ, ki projektira, vgrajuje ter vzdržuje sisteme tehničnega varovanja objektov in premoženja. Poslovanje SiDG je spoznal kot član nadzornega sveta družbe, v katerem je deloval od avgusta 2016 do oktobra 2019. Oktobra 2020 ga je SDH imenoval v nadzorni svet Holdinga Slovenske elektrarne, krajši čas pa je opravljal tudi naloge nadomestnega člana poslovodstva.



Andrej Janša,
finančni direktor SiDG

NADZORNI SVET SiDG

Vlada je 28. januarja na predlog ministra za kmetijstvo, gozdarstvo in prehrano za članico nadzornega sveta družbe SiDG, ki je predstavnica ustanoviteljice, imenovala Branko Neffat. Njen štiriletni mandat se je začel 29. januarja. Na tem mestu je zamenjala Sama Mihelina, ki mu je zaradi predčasnega odstopa prenehal mandat 29. avgusta 2020.

Člani nadzornega sveta SiDG so tako mag. Andrej Rihter (predsednik), Romana Fišer, Branka Neffat in Boris Zupanič, vsi kot predstavniki ustanoviteljice RS, ter trije predstavniki delavcev, Špela Hribar, Lovro Bornšek in Tomaž Oberstar.

Poslovanje družbe V LETU 2020

Tekst: **Renata Juršič**

Tudi Matjaž Juvančič, novi poslovni direktor, meni, da bi lahko SiDG opravljal tudi odkup lesa v zasebnem sektorju. Da bi vzpostavili upravljane zasebne gozdove, imamo vsaj dve prednosti: vzpostavljeno mrežo potencialnih odkupovalcev po vsej državi in visoko likvidnost, ki bi omogočala plačilo lesa v kratkem času, kar je bistvena prednost pri odkupu lesa. V tem primeru bi SiDG lahko domače gozdnolesne verige oskrboval z dodanim lesom, tržne presežke pa bi izvažal v države, kjer so cene višje. Juvančič ocenjuje, da SiDG za samostojno gradnjo lesnih centrov nima dovolj sredstev niti kadrovskega potenciala. Toda po zgledu iz tujine bi lahko razvijal javno-zasebna partnerstva z domačimi ali tujimi podjetji, in sicer tako, da bi skrbel za oskrbo podjetja s surovino (podobno kot Snežnik), prihodke pa bi pridobival od deležev v teh podjetjih. Za velik izziv označuje prestrukturiranje hčerinske družbe Snežnik, ki bi se tudi lahko vključila v model javno-zasebne partnerstva.

Matjaž Juvančič,
poslovni direktor
SiDG.



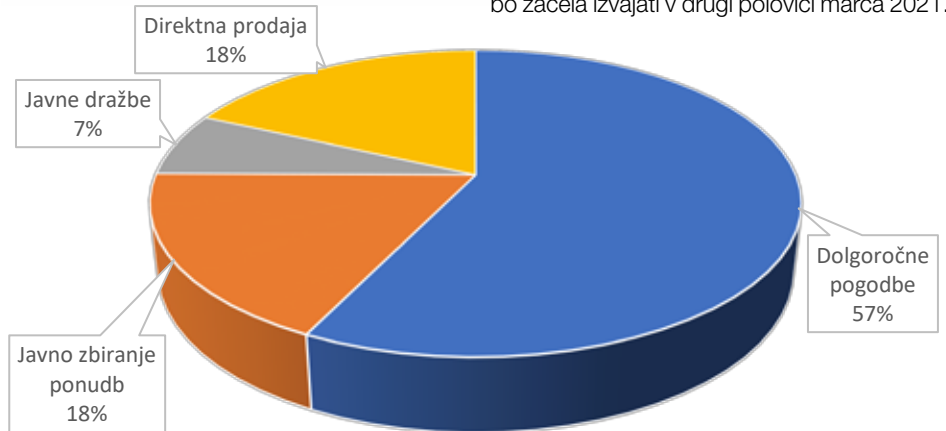
Matjaž Juvančič, magister poslovnih ved, ima deset let izkušenj na vodstvenih delovnih mestih, enajst let na področju vodenja projektov ter štiri leta v prodaji gozdnih lesnih sortimentov. Svojo poklicno pot je začel v zagorski družbi SVEA, kjer si je pridobil tudi vodstvene izkušnje, pozneje se je ukvarjal z vodenjem projektov ter bil vseskozi povezan s pohištveno industrijo, lesarstvom in posredno tudi z gozdarstvom. Na svoji poklicni poti je поблиže spoznal tudi predelavo in obdelavo lesa: od žage, decimirnice in lakirnice do proizvodnje pohištva. Ob poklicni poti je bil tudi aktivno vpet v širši družbeni prostor. Opravljal je naloge člana nadzornega odbora v Občini Litija, bil je član sveta zavoda Splošne bolnišnice Izola, trenutno pa je član nadzornega sveta Stanovanjskega sklada Republike Slovenije.

Kljub razglasitvi pandemije zaradi COVID-19 smo v letu 2020 delovali nemoteno. Realizirali smo posek gozdnih lesnih sortimentov v višini 1.141 tisoč m³, kar je 2 % nad načrtovanim. Z lastnimi zmogljivostmi smo posekali 126 tisoč m³ gozdnih lesnih sortimentov. To pomeni 11 % celotnega poseka v državnih gozdovih v lanskem letu.

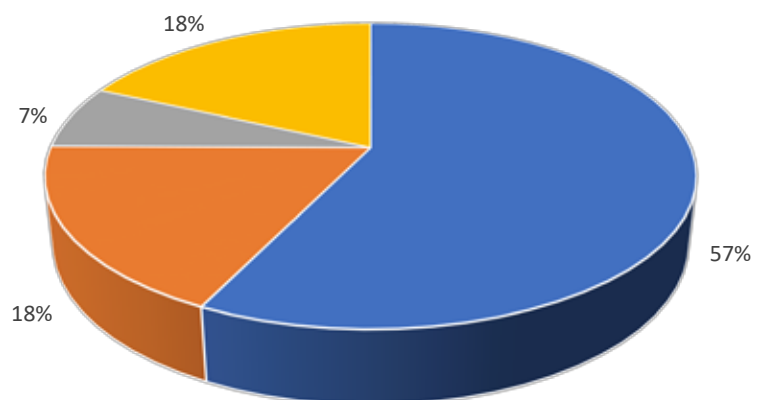
Sledila je prodaja. Prodali smo 1.146 tisoč m³ gozdnih lesnih sortimentov in presegli plan za 3 %. Večino, 57 % sortimentov, smo prodali na podlagi dolgoročnih pogodb. Na kratkoročne pogodbe je odpadlo 18 % prodaje, prav toliko je znašala tudi direktna prodaja. Na dražbah se je prodalo 7 % gozdnih lesnih sortimentov. Konec leta 2020 smo izkazovali minimalno količino zaloga na skladiščnih lokacijah. Z lastnim transportom smo prepeljali 172 tisoč

m³, kar je 4 % nad načrtovanim. Prihodki od prodaje gozdnih lesnih sortimentov in transporta smo realizirali v višini 55.366 evrov, kar je v višini načrtovanega. Dosegli smo poslovni izid iz poslovanja v višini 8.936 tisoč evrov in za 34 % presegli načrtovanega. Na dan 31. 12. 2020 nas je bilo v družbi SiDG 300. V skupini SiDG, ki vključuje še Snežnik, d. o. o., in Snežnik Sinpo, d. o. o., nas je bilo skupaj 445 zaposlenih.

Predstavljeni podatki so še nerevidirani. Revizija računovodskih izkazov za leto 2020 se bo začela izvajati v drugi polovici marca 2021.



■ Dolgoročne pogodbe ■ Javno zbiranje ponudb ■ Javne dražbe ■ Direktna prodaja



■ Dolgoročne pogodbe ■ Javno zbiranje ponudb ■ Javne dražbe ■ Direktna prodaja

GOZDNA PROIZVODNJA

Lastne zmogljivosti za izvajanje sečnje in spravila so lani delale na območjih poslovnih enot (PE) Kočevja, Maribora in Postojne, v decembru pa smo prvič začeli tudi dela na območju PE Ljubljana.

Na območju PE Maribor se je z lastnimi zmogljivostmi v večini izvajala sanitarna sečnja, ki je pomenila 84,7-odstotni delež skupne sečnje. Na območju PE Kočevje so v prvi polovici leta lastne zmogljivosti SiDG izvajale prioritarno sanitarno sečnjo ter redno sečnjo do zapolnitve prostih zmogljivosti naše proizvodnje. V tretjem kvartalu se je delež sanitarnih

sečenj podvojil in je na devetmesečnem nivoju dosegel 40 %, na dvanajstmesečnem pa 34,8 %. V zadnjem kvartalu smo se nato osredotočili na redne sečnje. Proizvodnja na območju PE Postojna je v prvi četrtini leta izvajala dela na rednih objektih, saj je bil obseg sanitarnih sečenj obvladljiv s pogodbenimi izvajalci. V drugem in tretjem kvartalu so se izvajala tudi dela na sanitarni sečnji, a ta delež ni bil visok, saj je na dvanajstmesečnem nivoju znašal le 11,9 %. Na tej PE je lastna proizvodnja izvajala tudi negovalna dela, ki so bila predpisana v sklopu izdanih odločb za sečnjo. Pri reševanju sanitarne sečnje je pomemben delež prispevala žičnica, predvsem na območju Črne na Koroškem. Konec oktobra smo začeli dela z drugo žičnico.

Omenimo še strojno sečnjo, ki je izvajala sanitarno sečnjo s podlubniki napadenih dreves na območju PE Kočevje. Zaradi večjega

učinka in nekoliko boljšega razvrščanja gozdnih lesnih sortimentov na kamionski cesti se je izkazala kot dobra rešitev za izvedbo sanitarne sečnje.

Lastni transport gozdnih lesnih sortimentov se je izvajal na območju poslovnih enot Kočevje, Maribor in od decembra tudi Postojne. Na Postojnskem smo v delo uvedli še eno gozdarsko transportno kompozicijo. Prav tako smo v začetku decembra uvedli dodaten kamion s prikolico za območje Črne na Koroškem ter dodaten kamion s prikolico v PE Postojna.

Izkoriščenost lastnih zmogljivosti je bila omejena predvsem s kupci, za katere lahko izvajamo transportne storitve. Pri presojanju izkoriščenosti lastnih zmogljivosti za transport je treba upoštevati tudi druge storitve, ki jih lastni transport opravlja, na primer nakladanje gozdnih lesnih sortimentov na skladiščih. V decembru je bilo nekaj neugodnih dni zaradi vremena.

Lastna gozdna proizvodnja je lani realizirala skupaj 126.354,78 m³ sečnje in spravila. Konec zadnjega kvartala je imela na zalogi tudi za 1.840 m³ lesa. Delež varstveno-sanacijskih sečenj pomeni skupaj 43 % celotne lastne sečnje leta 2020. Dela, povezana z obnovo gozda in negovalnimi deli, so bila realizirana v obsegu 2.311 normnih ur. Z lastnimi kamioni smo prepeljali 170.836,15 m³ gozdnih lesnih sortimentov. Skupno prevožena razdalja z lastnimi kamioni je znašala 528.921 kilometrov, od tega 16.371 m³ in 158.726 kilometrov z vlačilci.

Lani je bilo žal tudi veliko bolniških odsotnosti, ki so bile večinoma posledica koronavirusa.

Marko Opeka, vodja oddelka gozdne proizvodnje

POSLOVNA ENOTA KOČEVJE

Poslovno enoto Kočevje je v letu 2020 spet močno zaznamovala omejitev sečnje v poletnem obdobju, predvsem na enoti Novo mesto. Najstrožja omejitev prepoveduje sečnjo od 1. aprila do 31. oktobra. Omenjena omejitev močno vpliva na njihova tako na poslovni enoti kot na celotni družbi. V zadnjih letih nam z ZGS ni uspelo doseči bistvenih premikov, zato imamo težave tako z doseganjem mesečne kot letne dinamike proizvodnje. Na splošno pa je z območno enoto ZGS zelo dobro.

Do konca leta 2020 smo realizirali 433.353 m³ in s tem dosegli celoletni plan. Zaloge so se gibale okoli 12.000 m³ na mesec. Od celotne količine sečnje in spravila smo 19 % naredili z ekipami lastne gozdne proizvodnje. Delež lastne proizvodnje bi bil lahko še večji, če med letom ne bi prišlo do prerazporeditve lastnih zmogljivosti iz Kočevja na območje Koroške zaradi reševanja sanitarne sečnje.

Za izvedbo plana nam je bilo močno naklonjeno vreme, saj nam je v decembru uspelo realizirati 44.037 m³. Zaradi zgoraj omenjene omejitve se med najboljše proizvodne mesece uvrščajo januar, februar, november in december. Vlaganja v gozdove so bila velika. Strošek gojenja, vlak in sanacije cest po odvozu lesa je znašal več kot milijon evrov.

Na proizvodnjo je močno vplival tudi trg gozdnih lesnih sortimentov, ki nam je že zgodaj, v začetku februarja, prinesel prepoved sečnje listavcev. V poletnem delu leta smo imeli zelo malo redne sečnje. Velik poudarek smo dali na izvedbo sanitarnih sečenj. Vse odločbe C nam je uspelo realizirati kakovostno in v predpisanih rokih.

Omeniti velja, da je bil delež odločb C v primerjavi z letom 2019 bistveno manjši.

V letu 2019 smo imeli izdanih za 235.463 m³ odločb, v letu 2020 pa zaradi gradacije podlubnikov za 155.485 m³ odločb. Tako smo v preteklem letu zabeležili velik izpad iglavcev glede na predvideni plan. Skupna količina izdanih odločb C je bila bruto skoraj 170.000 m³. Največji delež je bil na krajevnih enotah Pugled in Rog, in sicer več kot 40.000 m³, kar znaša dve tretjini celotne količine. Največji delež odločb je bil izdan julija, avgusta in septembra. Skupno število objektov je bilo 1.874. V celotni letni realizaciji pomenijo odločbe C tretjinski delež, drugo je sečnja v rednih oddelkih. Razmerje med iglavci in listavci pa je bil 56 % proti 44 %, seveda v korist iglavcev.

Največji izvajalci poseka in spravila so bili Gozdarstvo Grča, d. o. o., lastna gozdna proizvodnja SiDG, GG Novo mesto, d. d., in LES-MA, d. o. o. Zgoraj omenjeni izvajalci so skupaj opravili 60 % celotnega plana poslovne enote.

Pri oddaji gozdnih lesnih sortimentov je treba posebej pohvaliti sledeče odpremnike: Marjana Zupančiča, Blaža Severja in Rudija Kovačiča. Vsak od njih je v celem letu odpremil več kot 21.500 m³ gozdno lesnih sortimentov. Na tem mestu je treba pohvaliti tako odpremnike kot vodje gozdnih obratov za dobro in vestno delo, predvsem pri izvedbi sanitarnih sečenj. Dela so bila še toliko bolj zahtevna zaradi epidemije koronavirusne bolezni.

Opravili smo tudi vsa načrtovana gojitvena dela in velik delež dodatnih del. Izvedli smo vsa dela, ki so bila predvidena in sofinancirana iz sredstev PRP. Iz tega naslova smo posadili več kot 120.000 sadik gozdnega drevja. Cene za gojitvena dela na trgu so bile zelo nizke, kar je bila posledica pomanjkanja dela na trgu.

Zvonimir Žagar, vodja PE Kočevje

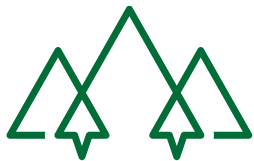
POSLOVNA ENOTA MARIBOR

V letu 2020 smo vse sile usmerili v sanacijo od podlubnikov prizadetih gozdov. Ukrepi, združeni v akcijskem načrtu, so prepovedovali izvajanje rednih sečenj na poslovni enoti, določili so vključevanje dodatnih ekip lastne gozdne proizvodnje, takojšen odvoz gozdnih lesnih sortimentov s kamionske ceste kupcem, nemalokrat pa tudi v skladišča, investicijska vlaganja v gozdne prometnice ... Cilj vseh ukrepov je bil doseči izvajanje odločb sanitarne sečnje v predpisanih rokih.

To se je pokazalo tudi na obremenjenosti vseh zaposlenih na poslovni enoti, predvsem pa obremenjenosti sodelavcev na gozdnih obratih s povečano sanitarno sečnjo. Pretežni del sanitarne sečnje se je izvajal na območju koroških gozdov, to je v gozdnih obratih Črna na Koroškem in Radlje ob Dravi. Zato ne preseneča, da so zaposleni v gozdnem obratu Črna realizirali daleč največji obseg proizvodnje v družbi v višini 84.720 m³, v gozdnem obratu Radlje pa je ta znašal 40.830 m³ izključno sanitarne sečnje. Poudariti še

velja, da se je na obeh gozdnih obratih sanacija izvajala na težje dostopnih predelih, nemalokrat pa se je za spravilo vključevalo tudi več izvajalcev z žičnicami. Zaradi tega so morali zaposleni posvetiti več časa tudi dobri organizaciji in kakovostni pripravi dela, torej ne samo izvedbi del v gozdu, ampak tudi uskladitvi proizvodnih in prodajnih aktivnosti ob odpremi gozdnih lesnih sortimentov s kamionske ceste. V drugih gozdnih obratih je bila obremenjenost sodelavcev nekoliko manjša, zato so se ti vključevali v aktivnosti odpreme lesa v že omenjenih dveh gozdnih obratih.

Zaradi omejevanja rednih sečenj je bil dosežen 97,7-odstotni delež načrtovane sečnje in spravila. Je pa naša poslovna enota realizirala doslej največji obseg gojitvenih in varstvenih del ter del, povezanih z obnovo gozdov, v višini več kot milijon evrov. Kljub velikemu obsegu del, povezanih s sanacijo prizadetih gozdnih površin, smo uspešno izvedli vse odločbe, na podlagi katerih je SiDG pridobil znatna sredstva za sofinanciranje predvsem materiala sadik in zaščite. V letu 2020 smo na PE porabili 206.000 evrov za vlaganje v vlake, 99.000 evrov za popravilo cest.



SiDG

Slovenski Državni Gozdovi

POSLOVNA ENOTA LJUBLJANA

Proizvodnjo na naši poslovni enoti je v zadnjem kvartalu lanskega leta zaznamovalo izredno slabo vreme s pogostimi padavinami, ki so bile do nadmorske višine 500 metrov vedno na meji med snegom in dežjem. Vsak dan smo se morali ubadati s spreminjanjem gozdne proizvodnje zaradi blata, ker so se temperature vedno gibale okoli 0 °C. Na drugi strani smo maksimalno izkoristili dva izrazito hladna vala z jutranjimi temperaturami pod -5 °C, ki sta žal trajala samo nekaj dni. V drugi polovici letošnjega februarja smo končno dočakali lepo vreme, ki počasi omogoča normalno gozdno proizvodnjo brez blata. To pa ne velja za nadmorske višine nad 1.000 metrov na območju Jezerskega in Jelovice, kjer je snežna odeja presegla 2,5 metra in kjer proizvodnja še ni mogoča. Tam, kjer sečnje zaradi zagotavljanja gozdnih lesnih sortimentov kupcem nismo

popolnoma ustavili, nas zdaj čaka sanacija cest. Najbolj so bile poškodovane gozdne ceste na območju Litije, kjer je najmanj stabilna matična podlaga. Pričeli smo tudi izvajati gojitvena dela, predvsem pri ukrepih v letvenjakih in tanjših drogovnjakih, ker želimo čim več dela opraviti pred olistanjem, da bodo poškodbe čim manjše. Poslovna enota Ljubljana vsako leto sodeluje tudi na licitaciji vrednejših sortimentov v Slovenj Gradcu. Letos smo iz treh gozdnih obratov odpeljali nekaj več kot 20 m³ gozdno lesnih sortimentov gorskega javorja in gradna. Neugodne vremenske razmere na območju Dobrave pri Brežicah so nam onemogočale, da bi na licitaciji sodelovali tudi z dobom. Zelo dobro ceno smo dosegli pri gradnu, ki je presegala 800 EUR/m³.

Branko Štunf, vodja PE Ljubljana

POSLOVNA ENOTA POSTOJNA

Zadnji kvartal in z njim konec poslovnega leta 2020 smo na poslovni enoti Postojna zaključili uspešno. Kljub številnim težavam, ki so zaznamovale leto 2020 in so bile povezane s koronavirusom, nam je uspelo letni plan celo nekoliko preseči, vsaj kar zadeva sečnjo. Prav tako smo izvedli vse izdane odločbe za gojitveno-varstvena dela in pri gradnjah dosegli vse postavljene cilje.

Visoka snežna odeja v decembru je nekoliko zmanjšala plan sečnje ter skoraj v celoti zaustavila sečnjo in spravilo, izvajalci so morali prekiniti sečnjo na višje ležečih deloviščih in se preseliti na nižje ležeča zimska delovišča.

Po vseh ovirah in težavah, ki so se pojavljale, smo lansko leto zaključili brez zamud pri izvajanju odločb za sanitarno sečnjo. To je poleg dobre organiziranosti poslovne enote tudi rezultat sprotne in pravočasne sanacije od podlubnikov napadenih smrekovih sestojev v prejšnjih letih.

Zaradi bolniških odsotnosti, ki so se pojavljale zaradi okužb s koronavirusom, smo morali v zadnjem četrtletju pogosto premeščati odpremnike v druge gozdne obrate. Konec leta se je pokazala neustrezna razporeditev odpremnikov, saj je v zadnjem letu gozdnogospodarsko območje Tolmin po obsegu sečnje postalo večje od območja Postojne. Ta razlika je posledica vseh ujm, ki so bistveno močnejše prizadele postojnsko območje, zato pa se je zmanjšal

tudi obseg možne sečnje. Ob nastanku družbe SiDG je bilo bistveno več odpremnikov na postojnskem območju kot na tolminskem. Z novimi plani sečnje se je to razmerje obrnilo, kar zahteva prerazporeditev odpremnikov.

V primerjavi z letom 2019 se je realizacija lani občutno zmanjšala in se nekoliko stabilizirala. Seveda pod pogojem, da v prihodnje ne bo večjih ujm, kakršnim smo bili na našem območju priča v zadnjih letih. Tako smo v letu 2020 na območju poslovne enote Postojna prodali 228.900 m³ lesa in 285 m³ sečnih ostankov, kot so lesni sekaneci, kar je za dobrih 6 % več od rebalansa plana. V strukturi celotne sečnje je bilo 43 % hlodovine in 57 % oblovine. Predvsem izstopa relativno večji delež oblovine listavcev, ki gre na račun sečnje višinskih bukovih sestojev na GGO Postojna in po žledu poškodovanih sestojev bukve, ki z leti hitro izgublja kakovost in nasploh delež izkoristljive lesne mase.

V okviru gojenja in varstva gozdov so bile realizirane vse odločbe, ki so jih izdale območne enote ZGS, vrednostno pa je prišlo do odstopanja med planom in realizacijo predvsem na račun večje konkurence pri izvajalcih za gojitveno-varstvena dela. Ta je povzročila padec cen dela pri izvajalcih, ki so kot ponudniki pri javnih naročilih oddali najugodnejšo ponudbo.

Tomí Ivanič, vodja PE Postojna

Kadrovsko smo se v letu 2020 okrepili s petimi novimi sodelavci, in sicer na delovnih mestih odpremnik GLS ter vodja gozdnega obrata, ki nadomešča sodelavko na porodni-

škem dopustu, vodja PE in pomočnica vodje PE ter sodelavka pri projektu Natura Mura. Naše vrste sta zapustila dva sodelavca, eden od njiju se je prezaposlil v oddelek lastne gozdne proizvodnje.

V letu 2021 so pred nami novi izzivi. Najpomembnejši bo še vedno realizacija odločb sanitarnih sečenj v postavljenih rokih. Zato smo se odločili, da na kritičnih območjih koroskih gozdov do umiritve stanja s sanitarnimi sečnjami izvajamo delo in naloge v okviru akcijskega načrta. Naslednji izzivi nas čakajo predvsem na področju realizacije gozdne proizvodnje na tistih gozdnih obratih, ki niso bili vključeni v povečan obseg sanitarnih sečenj. Tako se zaradi zmanjšane obsega sečenj količine iz prejšnjih let prenašajo v to leto. Vežano na prenesene količine zaostalih sečenj se bodo izzivi pokazali na večjem obsegu realizacije listavcev, v prepričevanju kupcev za nakup teh sortimentov ter pridobivanju izvajalcev za izvajanje del (tako sečnje kot te, ki so povezane z obnovo, nego in varstvom gozdov) na vzhodnem delu poslovne enote Maribor. Naslednja pomembna izziva pa sta uresničevanje nalog družbe v okviru projekta Natura Mura in vključevanje družbe v pripravo projekta Gorička mokrišča.

Roman Jerman, vodja PE Maribor

**AKTUALNO IZ
SNEŽNIKA**

Priprave na POSODOBITEV tehnologije

Robert Krvavica, direktor Snežnika, d. o. o.

Leto, ki je za nami, je bilo polno izzivov, ki jih pogosto nismo mogli obvladovati. Seveda je največji vpliv imela epidemija covid-19. Ta je pomembno vplivala na gospodarjenje pri nas in po svetu.

Ob prvem valu epidemije smo se prilagajali zaradi velike odsotnosti z dela, saj nekateri zaposleni niso mogli priti na delo zaradi zaprtja meje in ukinitve prevozov ter varstva otrok, v drugem valu pa smo imeli v začetku novembra in decembru prve okužbe z virusom tudi pri nas.

Vpliv prvega vala epidemije se je kazal v padcu povpraševanja in prodajnih cen, v drugem valu pa tega nismo zaznali, uspelo nam je tudi z dvigom cen nekaterim kupcem. Občasno smo sicer imeli težave pri dobavi zadostnih količin hlodovine zaradi nižjega etata poseka.

Ob že omenjenih težavah smo imeli veliko zastojev zaradi okvar tehnologije, kar je sicer rezultat prenizkih vlaganj v strojno opremo v zadnjih letih. V novembru in decembru pa



smo imeli tudi veliko povečanje bolniških, saj je odsotnost preseгла 13 odstotkov.

Konec leta smo pripravili Predinvesticijski elaborat posodobitve tehnologije z investicijskimi alternativami. Elaborat predvideva tehnološke posodobitve v vseh oddelkih Snežnika, s čimer bomo odpravili stroškovno neučinkovitost proizvodnih procesov in zmanjšali izpade zaradi okvar. Je tudi trajnostno naravnano, saj predvideva zmanjšanje vplivov na okolje, manjšo porabo energentov na enoto proi-

zvodnje in izboljšanje humanizacije dela. Ob povečani produktivnosti in boljših izkoristkih lesne mase načrtujemo tudi trajnejšo sanacijo poslovanja družbe.

V dogovoru z novim vodstvom SiDG-ja in v skladu s sklepom nadzornega sveta SiDG bomo elaborat ponovno pretehtali in dopolnili v naslednjih treh mesecih. Dodatno bomo razdelali možnosti povezovanja s strateškimi partnerji ter dopolnitvami ponudbe z izdelki višje dodane vrednosti.



NA OBISKU PRI
POSLOVNEM
PARTNERJU:
Cemprin, d. o. o.

Ustanovitev

korak K REŠEVANJU

Pogovor: **Suzana Rankov**
Fotografije: **arhiv Cemprin, d. o. o**

Podjetje Cemprin, d. o. o., je srednje veliko lesnopredelovalno podjetje iz Mislinje na Koroškem. Ker na Koroškem 90 % lesne mase pomenijo iglavci, je prvenstveno specializirano za razrez predvsem hlodovine smreke, macesna in rdečega bora. Lanska letna kapaciteta razreza je znašala nekaj več kot 12.000 m³ hlodovine, ustvarili pa so za dober milijon evrov prometa. Trenutno zaposlujejo 14 delavcev. Lani so se odločili za investicijo v novo žagarsko linijo, tako da letos pričakujemo rast za okoli 30 %. Direktor in solastnik podjetja Marko Kreneker je izredno zanimiv sogovornik, ki zna veliko povedati tudi o gozdno-lesni verigi na Koroškem nekoč in danes.



Za podjetje ste izbrali zanimivo ime. Cemprin je namreč švicarski bor ali, kot mu tudi pravijo, kraljica Alp, saj je ta vrsta bora prilagojena rasti na velikih nadmorskih višinah. Nam lahko pojasnite, kako ste prišli do tega imena?

Ime je bilo izbrano po naključju. Ko smo leta 1989 ustanavljali podjetje in je bilo treba izbrati ime, so bila že vsa podobna imena izbrana. Cemprin je ena od štirih avtohtonih vrst bora, ki rastejo v Sloveniji. Dve takšni rastišči cemprina najdemo tudi v gozdovih, ki so last naše družine. Ker sva oba z bratom gozdarja in sva to redko vrsto bora poznala, sva se glede na njegovo skromnost in dolgoživost odločila tako poimenovati naše podjetje. Sicer je pri nas cemprin zaradi svoje redkosti manj poznan, v sosednji Avstriji pa ga izredno cenijo in odlično tržijo.

Podjetje Cemprin, d. o. o. je družinsko podjetje, ki je v solasti vas in vašega brata. Nam lahko opišete pot, ki jo je podjetje prehodilo?

Po končani gozdarski tehnični šoli v Postojni leta 1988 se je začela kriza v gozdarstvu. Ob podpori očeta, ki je prav tako delal v gozdarstvu, smo se odločili za samostojno podjetniško pot. Začetki so bili težki, velikokrat že na meji odločitve o vztrajanju. Ob podpori družine, dobre ekipe v podjetju ter pregovorne koroške trme in vztrajnosti lahko danes s ponosom rečemo, da smo na pravi poti. Lani se je v našem podjetju zaposlil tudi moj sin Lenart, tako da z nadaljevanjem tradicije verjetno ne bo težav.

Kakšne so po vašem mnenju prednosti in kakšna so tveganja v družinsko vodnih podjetjih?

Dobra stran družinskega podjetja je večja učinkovitost, saj se delovni dan običajno ne konča v službenem času, žal pa so službene teme včasih tudi del nedeljskega kosila. Če so zadolžitve znotraj podjetja jasno definirane, splošna klima pa kot v našem podjetju odlična, potem je delo v družinskem podjetju nekaj najlepšega.

Vaša primarna dejavnost je žagarstvo. Kakšne so njene zmogljivosti? Kdo so vaši kupci? Koliko žaganega lesa prodate v tujino?

Kot je že bilo povedano, so bile naše dosedanje kapacitete razreza med 10.000 in 15.000 m³ lesa iglavcev, z novo žagalno linijo pa se je kapaciteta razreza zvišala na 20.000 m³. Nova linija nam je prinesla tudi večjo fleksibilnost in možnost novih produktov. Naši kupci so poleg slovenskih še v Avstriji, na Hrvaškem, Madžar-

SiDG je bila prvi resni LESNE PANOGE



skem in v Italiji. Stremimo k temu, da bi čim večji delež naših produktov prodali našim lokalnim predelovalcem.

Kako je na vaše poslovanje vplivala kriza? Kaj ste na trgu opazili v nabavi hlodovine iglavcev in kakšne trende opazate na trgu pri prodaji žaganega lesa?

Glede na to, da smo v času pandemije, ko se je celotno gospodarstvo znašlo v krizi, si fenomena rasti povpraševanja po lesu ne znamo razložiti. Trend rasti naše panoge je zaznati že od začetka lanskega leta in, tako kaže, se bo nadaljeval tudi letos. Lahko bi pritrdili reku, da je vsaka kriza tudi priložnost, in očitno to za lesno panogo drži.

Ali drži, da cena hlodovine v Avstriji, ki ima močan vpliv tudi na slovenski trg, trenutno dosega rekordne vrednosti, kakršnih ni bilo že nekaj let? Zakaj?

Tako je. Zaradi povečanega povpraševanja po žaganem lesu, gotovo pa tudi zaradi manj rednih sečenj hlodovine zaradi gradacije podlubnikov cena hlodovine v Avstriji pa tudi pri nas vztrajno raste. Temu trendu se verjetno tudi v prihodnosti ne bomo izognili.

Pred nekaj leti ste se odločili, da ne boste odvisni samo od žaganja, in ste se začeli ukvarjati tudi s skobljanjem. Lani ste šli še korak dlje in se začeli ukvarjati še z vgradnjo lesenih fasad in



gradnjo lesenih objektov. Zakaj ste se odločili za ta preskok?

V sklopu našega podjetja se ukvarjamo tudi s skobljanjem lesa, to dejavnost smo sicer za nekaj let skoraj povsem opustili. Lani pa smo ustrezno investirali tudi v ta del naše dejavnosti. Stopili smo še korak naprej ter konec leta začeli izdelovati lesene fasade, nadstreške, vrtno garniture, tako da v tem letu glede na pozitivne odzive na naše prve projekte pričakujemo rast tudi na tem področju. Za ta korak smo se odločili, ker se zavedamo, da je zgolj razrez lesa v polizdelke premalo za nadaljnji razvoj našega podjetja. K temu delu naše dejavnosti smo pritegnili mladega, vendar izkušenega tehnologa in prvi rezultati že kažejo pravilnost naše odločitve.



Nam lahko predstavite na kratko uspehe na tem področju, torej gradnje lesenih objektov, na katere ste posebej ponosni?

S to dejavnostjo se, kot rečeno, ukvarjamo kratek čas, vendar lahko s ponosom omenimo izvedbo fasade na srednji lesarski šoli v Slovenj Gradcu in gradnjo moderne restavracije na smučišču Kope.

Kaj za vas pomeni sodelovanje s SiDG? Glede na to, da vaše podjetje obstaja že več kot 30 let, ali lahko primerjate, kako je bilo z nakupom hlodovine za žagarske obrate v času koncesionarskega sistema?

Sodelovanje s podjetjem SiDG nam pomeni veliko. Z vso resnostjo lahko potrdimo, da je bila

Zaradi naravnih ujm in gradacij podlubnikov je bil v sečnji delež iglavcev precej večji, kot ga iglavci zavzemajo v sestavi lesa v slovenskih gozdovih. Se bojite, da bo zmanjkalo iglavcev na trgu?

V bližnji prihodnosti bo vsekakor primanjkovalo hlodovine iglavcev, kar bo gotovo pripomoglo k dvigu cen tako hlodovine kot tudi izdelkov. Glede na to, da smo locirani na Koroškem, kjer je delež iglavcev več kot 90 %, les kupujemo izključno lokalno, ker dobro sodelujemo s podjetjem SiDG in ker imamo tudi svoje gozdove, na prihodnost tudi v tem smislu gledamo z optimizmom.



Po propadu lesnopredelovalne industrije se v Sloveniji veliko govori o gozdno lesni verigi. Kakšna je bila zgodovina lesne predelave v Mislinji?

Ne morem si kaj, da ne bi omenil lesne verige, katere začetek v Mislinji sega že v leto 1900, ko je danes državne, takrat pa veleposestniške gozdove potomcev Žige Zoisa kupil dunajski industrialec Arthur Perger ter jih z gradnjo ene prvih gozdnih železnic začel izkoriščati. V Mislinji je na kraju nekdanjih fužin zgradil sodobno žago, tovarno lepenke, sodarno, zabojarno in tako poskrbel za verigo vse od gojenja in izkoriščanja gozdov do končnih izdelkov, ki so jih prodajali širom po svetu. Takšno lesno verigo imamo danes v Mislinji, začeni s podjetjem SiDG, ki gospodari z gozdovi v naši okolici, našo primarno in nadaljnjo predelavo lesa ter s tremi končnimi predelovalci lesa.

ustanovitev SiDG prvi resni korak k reševanju naše panoge. Dostop do hlodovine je bil vsaj za naše podjetje v času koncesionarjev tako rekoč nemogoč. Z ustanovitvijo SiDG pa nam ta z dolgoročnimi pogodbami omogoča do 30 %, z drugimi načini nakupa pa tudi do 50 % naše kapacitete. Preostalo hlodovino odkupimo od lokalnih lastnikov gozdov. Posebej bi pri sodelovanju s SiDG poudaril celoletno zagotovljeno količino, solidno ceno in manjše stroške prevoza. Državni gozdovi sicer dobesedno obdajajo naš žagarski obrat.

Na Koroškem je bogata tradicija predelave lesa. V vaši bližini so pred leti turški investitorji kupili TIP Otiški Vrh v stečaju. Kako gledate na to investicijo? Je to za vas lahko konkurenca?

Človek je na Koroškem že od nekdaj posebno navezan na gozd in od tod tudi tradicija obdelave lesa. V ne tako daljnem času je to tradicijo opravljala Lesna Slovenj Gradec, v katere proizvodnih obratih se je predelal in oplemenitil vs



na Koroškem posekan les. V času tranzicije so njeni obrati drug za drugim ugašali in z njimi tudi leta pridobljenega znanja. Lesna TIP Otiški Vrh je bila ena izmed zadnjih obratov v delovanju, vendar pa lahko danes z gotovostjo trdimo, da je bil tudi nakup turških investitorjev nakup s figo v žepu. Propad Lesne TIP nikakor ne čutimo kot propad konkurence. Ravno nasprotno, lesni ostanki so se predelovali v iverne plošče, danes pa služijo zgolj kot poceni kurivo.

Že nekaj časa se pojavljajo predlogi in želje lokalne skupnosti, da bi SiDG postavil štiri lesne centre, od tega enega na Koroškem, in sicer se je omenjala možnost vzpostavitve proizvodnje gradbenega konstrukcijskega lesa. Kakšno pa je vaše stališče?

Menim, da je vzpostavitev lesnih centrov nerentabilna in nepotrebna. V Sloveniji smo hlodovino, sploh pa hlodovino iglavcev, brez večjih težav sposobni že zdaj kakovostno predelati na obstoječih žagarskih obratih. Dolgoročne pogodbe omogočajo tem žagarskim obratom možnost posodabljanja in razvoja, lesni centri pa bi z gotovostjo povečali stroške ter prinesli dodatno negotovost med obstoječe predelovalce lesa. SiDG bi po mojem moral izdelati mrežo že obstoječih razvojno naravnanih žagarskih obratov glede na lokalno razpoložljive količine in vrste hlodovine ter skupaj z njimi graditi skupno prihodnost.

Kaj bi, če bi imeli možnost, spremenili, da bi se oživila lesna predelava v

Z bratom sta tudi pomembna lastnika gozdov. Kaj vam pomeni gozd?

Z bratom sva po očetu podedovala dobrih 600 hektarjev gozdov. Gozd nama pomeni veliko in tako vsako leto vsaj četrtno dohodka iz gozda nameniva negi in gojenju gozdov. Gozd je kraj miru, sprostitve, gozd je kraj, v katerega prinesem težke misli, iz njega pa se vračam poln energije, novih idej in delovnega elana.

Sloveniji, in predvsem, kaj bi bilo treba storiti, da bi se proizvajali izdelki z višjo dodano vrednostjo?

Po mojem mnenju se pri nas mnogo premalo naredi za promocijo lesa, prav tako pa pogrešam državne spodbude za vgrajevanje lesa po vzoru energetskih in drugih spodbud pri nas.

Kje vidite podjetje Cemprin čez deset let?

Podjetju Cemprin v naslednjih desetih letih želim stabilno rast, tehnološko posodabljanje, dodatno vlaganje v proces dodajanja vrednosti lesnim proizvodom, hkrati pa bo čez deset let to tudi čas mojega odhoda v pokoj in mirnega prenosa vodenja podjetja na naslednjo generacijo.

Živate blizu avstrijske meje. Kaj tam delajo drugače, da imajo tako visoko razvito lesno industrijo?

Da nimajo rudnih bogastev, imajo pa les, so v Avstriji ugotovili že pred dobrimi dvajsetimi leti. Z izdatno pomočjo države so v tem obdobju doživeli izjemen tehnološki napredek, in če slogan »Les je lep« drži, potem še toliko bolj drži pri naših severnih sosedih. To se odraža v njihovi tradicionalni uporabi lesa, pa tudi moderni uporabi, kjer les že marsikje nadomešča materiale, kot so beton, plastika, kovine ...

Šolam smo razdelili 50 ptičjih krmilnic

Tekst: Peter Kolar

Zelo pomembno je že otroke v vrtcu in osnovni šoli poučiti o gozdu, pomenu gozda in narave, jim čim bolj približati gozd kot ekosistem ter predstaviti nekatere gozdne prebivalce. Otroci, vzgojeni z ljubeznijo do narave, so najboljše zagotovilo, da jo bodo varovali in ohranjeno zapustili svojim potomcem. Ta misel nas je vodila k projektu izdelave ptičjih krmilnic. Za izvedbo projekta pa smo se dogovorili s Srednjo lesarsko in gozdarsko šolo iz Maribora.

Projekt, ki smo ga začeli leta 2020 v Mariboru, želimo v naslednjih letih nadaljevati in vanj vključiti še več vrtcev in osnovnih šol ter ga razširiti na območje celotne Slovenije.



Ravnatelj lesarske šole **Aleš Hus** vedno podpre projekte, ki imajo vzgojni namen ter pomenijo promocijo gozda in gozdarskega ter lesarskega poklica. Načrt je bil, da bi dijaki v okviru praktičnega pouka krmilnice izdelali, tako pridobili dodatno znanje za poklic lesarja ter izdelali lep in uporaben izdelek, ki predstavlja prijazen in spoštljiv odnos do narave. Z učiteljema strokovnih lesarskih predmetov **Zdravkom Jesenikom** in **Petrom Burjekom** smo izbrali dve vrsti krmilnic, ki so jih nato izdelali po 25. Sončnična semena smo kupili pri Kmetiji Žagar iz Petrovč. Hrane je bilo dovolj, da bi bile lahko krmilnice vso zimo bogato založene.

Zaradi epidemije covid-19 nam lani ni šlo vse po načrtih, saj pouka v šolah ni bilo in tudi vrtci so bili le omejeno odprti. Tako nam krmilnic ni uspelo razdeliti že na začetku zime. Takoj ko so se odprle osnovne

šole za prve tri razrede, smo hišice razdelili. Vsak gozdni obrat na PE Maribor je prejel po tri krmilnice, ki jih je po svoji presoji podaril vzgojno-izobraževalnim ustanovam na svojem območju. Preostale smo razdelili šolam in vrtcem, ki so vključeni v projekt Ekošola. Zanimanje za krmilnice je bilo izredno, kar nas zelo veseli in hkrati tudi obvezuje, da projekt nadaljujemo.

Želimo si, da bi otroci uživali pri opazovanju ptic v krmilnici, jih spoznavali, krmili ter z njimi odrasli v odgovorne ljudi z zavestjo o pomenu varovanja narave. Upamo, da bomo pri tem svoj kamenček v mozaik osebnosti dodali tudi gozdarji in družba SiDG s tem in podobnimi projekti, ki krepijo poučno funkcijo gozda.

Sodelovanje programa Ekošola in SiDG

Tekst: **Jasmina Mlakar**,
Ekodežela

Gozdovi so naravna dobrina, ki jo moramo ceniti in varovati za prihodnje rodove. So »pljuča našega planeta«, zato imajo izreden vpliv na naše življenje. Imajo pomembno vlogo v naravnih procesih, drevesa so pomemben vir surovin, na katerih temelji več gospodarskih dejavnosti, gozd nam daje plodove, hkrati pa je tudi prostor za sproščanje in učenje.

V Sloveniji od leta 2015 v okviru programa Ekošola izvajamo program Znanje o gozdovih (LEAF – Learning about forests), v katerem je vključenih 28 držav po vsem svetu in več kot 700.000 mladih, v Sloveniji pa je v tem letu v program vključenih več kot 3.500 otrok, učencev in dijakov iz 75 ustanov. Med različnimi dejavnostmi izobražujemo in ozaveščamo otroke, učence in dijake o gozdovih in o njihovi vlogi na našem planetu, s posebnim poudarkom na gozdovih v Sloveniji; učitelji oziroma mentorji pa jih opozarjajo na

pomen varstva gozdov in njihovega trajnostnega upravljanja.

Družba Slovenski državni gozdovi (SiDG) je podpornik programa Znanje o gozdovih od leta 2018 in skupaj sodelujemo pri različnih aktivnostih. Podpora in sodelovanje s SiDG je za ta program izredno pomembna. Z vključitvijo SiDG smo razširili nabor različnih aktivnosti, število vključenih ustanov v ta program pa se je od leta 2018 do danes povečalo za več kot trikrat.

V sodelovanje s SiDG in Zavodom za gozdove Slovenije smo 27. januarja 2021 za mentorje programa Znanje o gozdovih izvedli spletno izobraževalno delavnico Gozd in gozdarstvo v Sloveniji. 133 mentorjev in 33 dijakov je na delavnici spoznavalo glavne značilnosti gozdov in gozdnih ekosistemov v Sloveniji, skozi katere sta nas usklajeno in strokovno popeljala Martina Kastelec iz SiDG in Boštjan Hren iz Zavoda za gozdove Slovenije. Predstavila sta različne

vidike gozdov, funkcije gozda ter pomen gozdov za družbo in zdravje ljudi. Spoznali smo tudi gozdne rezervate in pragozdove ter velike gozdne zveri, ki jih lahko srečamo v naših gozdovih. Oba predavatelja sta udeležencem spletnega izobraževanja prijazno ponudila pomoč pri izvedbi različnih dnevov dejavnosti v sodelovanju z njihovimi strokovnjaki.

Ob vseh izrečenih zahvalah in pohvalah udeležencev ob zaključku smo prepričani, da so tovrstna sodelovanja zelo dobrodošla, saj strokovno podpirajo vzgojitelje in učitelje pri izvajanju različnih aktivnosti, navsezadnje pa so to tudi vsebine, ki so vključene v učne načrte in se z njimi srečujemo na vseh stopnjah izobraževanja.

Menimo, da bomo tudi v prihodnje dobro sodelovali in s skupnimi aktivnostmi ozaveščali predvsem otroke, učence in dijake o gozdovih in njihovi vlogi in jih naučili, da bodo imeli odgovoren odnos do prihodnosti.

VPLIV PODNEBNIH SPREMEMB na gospodarjenje z gozdovi v Sloveniji

Tekst: **Kristina Sever, Andrej Breznikar, Boris Rantaša**, vsi ZGS

Posledice podnebnih sprememb, še posebej vse pogostejše naravne ujme, že vplivajo na celotno družbo, pa tudi na rast in stabilnost gozdov v Evropi in po svetu. To je velik izziv za gozdarstvo in prihodnje gospodarjenje z gozdovi.

Mednarodna skupnost si prizadeva s spreminjanjem tehnoloških in vedenjskih vzorcev upoštevati zahteve Pariškega sporazuma in zmanjšati globalno segrevanje na manj kot 2 °C. Tudi če nam to uspe, pa je skoraj nemogoče preprečiti nekatere negativne posledice podnebnih sprememb na gozdove, kot so višja povprečna temperatura zraka, pogostejše in daljše suše, spremembe v padavinskem režimu, večja pogostnost vročinskih valov, čedalje pogostej-



še naravne ujme, širjenje invazivnih tujerodnih vrst, večji pritisk škodljivcev in bolezni ter vse več gozdnih požarov. Naštete posledice bodo lahko močno vplivale na gozdove, gozdarski sektor in posledično tudi na gospodarstvo in blaginjo ljudi.

Podnebne spremembe izziv za gozdarstvo

Gozdovi so pomembni za človeštvo tako z gospodarskega kot z družbenega in ekološkega vidika. Opravljajo številne funkcije in storitve, ki so izrednega pomena za blaginjo družbe. Slovenci smo že od nekdaj zelo povezani z gozdom, kar je tudi pripomoglo k skrbi za

ohranjanje naših gozdov, iz katere se je razvilo trajnostno, sonaravno in večnamensko gospodarjenje z gozdovi – tako imenovana Slovenska gozdarska šola. Rezultat takšnega načina gospodarjenja so zdravi in stabilni gozdovi z veliko biotsko pestrostjo in sposobnostjo samoobnove.

Gozdovi se lahko prilagodijo spremembam, ki se dogajajo v okolju, vendar za to potrebujejo čas. Posledice podnebnih sprememb pa so že vidne in jih občutimo vsak dan. Različni modeli razvoja podnebja napovedujejo različne scenarije za prihodnost gozdov. Moramo se zavedati, da so ti scenariji le ocena, prihodnost gozdov pa je precej negotova. Ta negotovost je eden izmed ključnih izzivov sodobne gozdarske stroke, ki mora upoštevati številne možnosti prilagajanja.

Tudi v Sloveniji so različni nepredvideni vremenski dogodki postali v zadnjih letih zelo pogosti, obseg poškodb pa presega vse doslej znane posledice naravnih ujm v gozdovih. Po žledolomu februarja 2014, ko je bilo poškodovanih za več kot 9 milijonov m³ drevja, so v naslednjih letih podlubniki oziroma lubadarji poškodovali še za nadaljnjih 9 milijonov m³ drevja, vetrolomi v obdobju 2017–2020 pa še za dobre 4 milijone m³ dreves (Poljanec, 2019).

Adaptivno gospodarjenje z gozdovi

Izzivi, ki jih prinašajo podnebne spremembe, zahtevajo čimprejšnjo prilagoditev gospodarjenja z gozdovi. Zamude pri ukrepanju lahko še povečajo stroške in težave pri izvajanju teh prilagoditev. Sonaravno, trajnostno in mnogonamensko gospodarjenje z gozdovi, kot ga



razvijamo v Sloveniji zadnjih 50 let, je učinkovit okvir za odzivanje na podnebne spremembe. Prilagoditveni ukrepi za zmanjšanje negativnih učinkov podnebnih sprememb na gozdove so že postali sestavni del današnjega gospodarjenja z gozdovi. Obstaja široka paleta prilagoditvenih strategij, vključno z izbiro sadik drevesnih vrst primerne izvora, ki so dobro prilagojene spreminjajočim se podnebnim razmeram, povečanjem ekološke stabilnosti gozdnih sestojev, spremembam tehnik pri obnovi in gospodarjenju z gozdom, zmanjševanjem tveganja zaradi naravnih motenj ...



Za zagotavljanje trajnega razvoja gozdov je treba vzdrževati biotsko in genetsko pestrost gozdov z oblikovanjem vrstno pestrih in robustnih gozdnih robov, oblikovanjem ekoloških koridorjev, ohranitvijo starih in odmrlih dreves, preprečevanjem nadaljnje fragmentacije gozdov, dinamičnim vzpostavljanjem ekocelic za ogrožene vrste, conacijo rekreacije in turizma v gozdu, z zaščito velikih gozdnih območij z namenom povečevanja odpornosti in povegljivosti naravnih populacij ter z dinamičnim prilagajanjem potencialni biotski raznovrstnosti v določenem okolju. Možnost preživetja gozdnega drevja je močno odvisna od genetske pestrosti domačih drevesnih vrst, ki jo je treba varovati ob vseh posegih v gozd.

Pomemben element adaptivnega gospodarjenja z gozdovi so ukrepi za izboljšanje odpornosti gozdov proti ekstremnim vremenskim dogodkom, kot so suše, močni vetrovi, gozdni požari, močan sneg in druge vremenske ujme. Spodbujanje genetske in biotske raznolikosti gozdov je ključnega pomena za povečanje lastne prilagoditvene zmogljivosti gozdnih ekosistemov. Aktivno gospodarjenje olajša prilagajanje gozdov podnebnim spremembam. Le v gozdovih, s katerimi gospodarimo, imamo npr. možnost vplivanja na sestavo drevesnih vrst z gozdnogojitvenimi ukrepi in ukrepi obnove.

Ključni ukrepi prilagajanja

Osrednji cilj prilagoditvenih ukrepov na področju gojenja in varstva gozdov je zmanjšanje negativnih vplivov podnebnih sprememb na gozdne sestoje ter trajno zagotavljanje tako proizvodnje lesa kot vseh ekoloških in socialnih funkcij gozdov.

Glavni prihodnji izziv pri gospodarjenju z gozdovi v Sloveniji bo prilagajanje drevesne sestave v gozdovih. Smreka je pri tem najbolj ogrožena, še posebno na gozdnih rastiščih, kamor naravno ne spada. Bukev je veliko bolj prilagodljiva vrsta, čeprav se bodo najverjetneje tudi zanjo slabšale razmere za uspevanje, podobno kot za večino drugih najpogostejših drevesnih vrst pri

nas (Kutnar in sod., 2009). Smiselno je nadaljevati načrtno zmanjševanje deleža smreke na zanjo neprimernih rastiščih in pospeševati pestro paleto drevesnih vrst (predvsem toploljubnih in sušozdržnih), kot so hrasti, bori, beli in črni gaber, ki spadajo v naravno drevesno sestavo, ter pospeševati njihovo genetsko pestrost.

Obnova gozda ponuja možnost izbire drevesnih vrst in njihovih provenienc, za katere se domneva, da so bolj prilagojene ali prilagodljive v spreminjajočem se okolju. Nujna je izbira drevesnih vrst, ki so prilagojene različnim rastiščnim razmeram, ki lahko tvorijo stabilne in strukturno pestre gozdne sestoje. Pri obnovi s sadnjo sadik sta najzaneslivejši uporaba gozdnega reprodukcijskega materiala avtohtonih drevesnih vrst in njihovih provenienc ter uporaba ustrezne zmesi različnih drevesnih vrst, provenienc in genotipov. Kjer je le mogoče, zagotavljamo naravno obnovo gozdnih sestojev.

Ključni ukrep prilagajanja gospodarjenja z gozdovi je tudi povečevanje stabilnosti in odpornosti gozdnih sestojev proti pričakovanim pogostejšim naravnim ujmam. Ustrezne rešitve obstajajo v mozaičnem strukturiranju gozdnih sestojev, v oblikovanju prebiralnih zgradb (v za to primernih sestojih) in v pravočasnih redčenjih odraščajočih gozdnih sestojev.

Uvesti je treba preventivne in prilagoditvene ukrepe za zmanjšanje tveganja za nekatere

škodljivce in bolezni, npr. povečati biotsko pestrost gozdov, izbirati drevesne vrste in provenienc, ki so prilagojene spremenjenim rastiščnim razmeram, in skrajšati proizvodne dobe, saj so stari sestoji bolj občutljivi za napad bolezni in škodljivcev. Ukrepe in strategije razvijamo tudi v okviru mednarodnih projektov, kot sta LIFE-GENMON in LIFE SySTEMIC.

Nujno sodelovanje med deležniki

Prilagajanje, ki ga predstavljajo vsi ukrepi za zmanjšanje negativnih učinkov podnebnih sprememb, je ključni odgovor gozdarske stroke na podnebne spremembe. Prilagajanje je nujno za ohranjanje blaginje in dosežene stopnje zadovoljevanja potreb družbe, ne le zaradi ohranjanja gozda in narave.

Pri prilagajanju podnebnim spremembam je nujno učinkovito sodelovanje med deležniki v gozdarstvu, dobro znanje s področja odločanja na strani vseh akterjev in poznavanje morebitnih prilagoditvenih možnosti. Resnična prilagoditev podnebnim spremembam poteka na lokalni ravni, na ravni gozdnega sestoja in gozdnega obrata. Na višjih strateških ravneh pa moramo te ukrepe povezati in podpreti ter natančno spremljati in ocenjevati njihove učinke. Realizirane ukrepe moramo stalno prilagajati, da bomo lahko razvoj gozdov usmerjali v svetlejšo prihodnost.

Viri

Breznikar A. 2019. Podnebne spremembe postajajo glavni izziv javne gozdarske službe na področju gojenja in varstva gozdov. *Gozdarski vestnik*, 77, št. 9: 332–337

Kutnar L., Kobler A., Bergant K. 2009. Vpliv podnebnih sprememb na pričakovano prostorsko praznoreditev tipov gozdne vegetacije. *Zbornik gozdarstva in lesarstva*, 89: s. 33–42

Poljanec A. (ur.). 2019. *Gozd in gozdarstvo v samostojni Sloveniji – 25 let javne gozdarske službe*, Ljubljana, Silva Slovenica: 68 str.

Članek je bil pripravljen na Zavodu za gozdove Slovenije v okviru projektov LIFE-GENMON in LIFE SySTEMIC finančnega mehanizma EU LIFE.



RAZVOJ SISTEMA GENETSKEGA MONITORINGA GOZDOV

IZZIVI NA PODROČJU gozdov in gozdarstva v času predsedovanja Slovenije Svetu EU

Mag. Robert Režonja, generalni direktor direktorata za gozdarstvo in lovstvo, MKGP



S prvim julijem 2021 bo Slovenija prevzela predsedovanje Svetu EU. Tisti, ki smo že v letu 2008, ko je Slovenija prvič predsedovala Svetu EU, sodelovali pri nalogah, povezanih s predsedovanjem, se zelo dobro zavedamo, kakšna velika in odgovorna naloga nas čaka.

Od leta 2008 se je na evropskem parketu spremenilo veliko in prav gozdovi in gozdarstvo postajajo vse bolj pomembna vsebina različnih politik Evropske unije, kot so okoljska politika, podnebna, energetska, politika razvoja podeželja, politika prehoda na zeleno in krožno gospodarstvo ipd. Prav to je velik izziv med slovenskim predsedovanjem Svetu EU.

Predsedovali bomo delovnim skupinam Sveta EU, kot so: Delovna skupina za gozdarstvo, Delovna skupina za okolje, Delovna skupina za energetiko, Delovna skupina za finance ... Prav tako bomo sodelovali v Stalnem odboru za gozdarstvo in drugih delovnih skupinah Evropske komisije, kot so FLEGT/EUTR, ki obravnava ukrepe za preprečevanje nezakonite sečnje in z njo povezane nezakonite trgovine z lesom.

Eden največjih izzivov, ki nas čaka, je zagotoviti obravnavo nove gozdarske strategije EU, ki jo namerava Evropska komisija objaviti neposredno pred slovenskim predsedovanjem. Na Delovni skupini za gozdarstvo bomo obravnavali navedeno strategijo in pripravili odziv držav članic. Želimo si, da bi bila nova gozdarska strategija EU uravnotežena v smislu ovredno-

tenja in doseganja vseh ciljev tako okoljskih, socialnih kot tudi ekonomskih. Prav tako si želimo, da bo nova gozdarska strategija EU enakovreden del t. i. Zelenega dogovora in da ne bo podrejena Strategiji o biotski raznovrstnosti.

Evropska komisija napoveduje tudi nov zakonodajni okvir za zmanjšanje tveganja glede degradacije in krčitve gozdov. V tem trenutku še ni jasno, ali se bodo te vsebine obravnavale v Delovni skupini za gozdarstvo ali v Delovni skupini za okolje. Tudi tukaj si bomo prizadevali, da bi te vsebine obravnavali na Delovni skupini za gozdarstvo, saj bi s svojimi izkušnjami in znanjem na področju gozdov in gozdarstva pripomogli h kakovostnejši obravnavi navedenih vsebin.

Načrtovana sta priprava in podpis pristojevoljnega partnerskega sporazuma med EU in Gvajano na področju uveljavljanja gozdarske zakonodaje, upravljanja in trgovanja na področju gozdov (FLEGT).

V času slovenskega predsedovanja je načrtovan tudi skupni sestanek UNECE in FAO, kar pomeni, da bomo morali na Delovni skupini za gozdarstvo pripraviti deklaracijo o pristojnosti držav članic EU in volilnih pravicah.

Evropska komisija je napovedala tudi revizijo EU Uredbe LULUCF (raba tal, sprememba rabe tal in gozdarstvo). Navedena uredba se obravnava na Delovni skupini za okolje, ima pa velik vpliv na kmetijstvo, še mnogo bolj pa na gozdarstvo. Eden izmed temeljnih ciljev te uredbe je povečevanje ponorov ogljika, kar v praksi pomeni povečevanje lesnih zalog in zmanjšanje sečnje v gozdovih.

To pa bi za slovenske gozdove in celotno gozdnolesno verigo imelo resne negativne posledice.

Zato bo temu področju namenjena posebna pozornost.

V tem trenutku poteka postopek vključitve Slovenije v shemo OECD za gozdni reprodukcijski material, in če bo Slovenije sprejeta še pred julijem 2021, bomo predsedovali tudi tej delovni skupini.

Tudi na področju divjadi in lovstva nas čaka zelo aktivno obdobje. Septembra se načrtuje neformalno srečanje generalnih direktorjev, pristojnih za lovstvo. Na sestanku se bo predvidoma obravnavala problematika, povezana z afriško prašičjo kugo in EU načrti povezani z velikimi zvermi.

Na Ministrstvu za kmetijstvo gozdarstvo in prehrano smo okrepili vse aktivnosti, ki so povezane s predsedovanjem Slovenije Svetu EU. Na Direktoratu za gozdarstvo in lovstvo smo glede na številne izzive, s katerimi se soočamo in se bomo soočili v času predsedovanja Svetu EU, postavili vlogo gozdov in gozdarstva visoko na prioriteto listo številnih nalog, ki jih izvajamo na direktoratu.

V septembru je načrtovano neformalno srečanje generalnih direktorjev EU, pristojnih za gozdarstvo in osrednja tema pogovora bo prav nova EU gozdarska strategija.

V EU bi želeli poslati jasno sporočilo, da je trajnostno, večnamensko in sonaravno gospodarjenje z gozdovi tisti temelj, ki bo dolgoročno zagotavljal številne koristi, ki jih imamo in jih pričakujemo od gozdov.

Izstopajoči zahtevni gradbeni projekti gozdne infrastrukture **V LETU 2020**

Tekst: dr. Robert Robek

V letu 2020 smo obdelovali skupno 36 zahtevnih gradbenih projektov graditve gozdnih cest in drugih gradbenoinženirskih objektov, povezanih z gozdovi RS. Od tega je bilo 22 projektov obdelanih na nivoju projektne dokumentacije, za 14 projektov pa so bila izvedena tudi gradbena dela. Skupna vrednost realiziranih teh investicijskih vlaganj v letu 2020 znaša 843.759 EUR. Na nekatere izmed realiziranih projektov smo še posebno ponosni.



GC Črmošnjice–Oddelek 80. Foto: Jaka Klun

Na PE Kočevje smo uporabi predali dve novi gozdni cesti. **1600 m dolga novogradnja GC Črmošnjice–Oddelek 80**, kategorije G2, je opremljena s petimi izogibališči, devetimi prostori za začasna skladišča lesa, zgrajenih je 11 priključkov gozdnih vlak in obračališče na koncu novogradnje, ki bo služilo za izhodišče za gradnjo povezave na obstoječo GC pred Srednjo vasjo. S tem bo dosežen glavni namen preusmeritve transporta lesa iz naselja in z lokalnih cest. Posebnosti na trasi sta prekladališče za gozdne lesne sortimente in priključek na državno cesto. Projekt je bil izpeljan v sodelovanju z Občino Semič.

Gozdna cesta Bevandičeva baraka je druga nova cesta na PE Kočevje. Povezovalna gozdna cesta med Kočevsko Reko in Kočevjem v dolžini enega kilometra je velika pridobitev za skrajševanje prevoznih razdalj. Pred gradnjo so prevozniki potrebovali več kot uro vožnje, da so prešli iz strani Kočevske Reke na stran Kočevja, zdaj je to mogoče v pol ure. Strošek gradnje je znašal 47,40

GC Bevandičeva baraka. Foto: Jan Mihelič



EUR/m. Prevzem nove gozdne ceste je bil novembra 2020.

Sanacija usada Majnšk na PE Postojna je sicer majhen, a zahteven gradbeni projekt nad potokom Majnšk na gozdni cesti Majnšk–Blaško v krajinskem parku Zgornja Idrija. Kamnito-betonski podporni zid je bil izveden v skupni dolžini 20 metrov, višine 3,6 metra in debeline 1,5 metra, z vsemi zalednimi drenažami in odvodnjavanjem. Zaradi sproženega plazja je bila gozdna cesta zaprta tri leta. Zahtevna gradbena dela je izvedlo podjetje TGM LESNIK, d. o. o., s Cola pri Ajdovščini.



Podporni zid Majnšk. Foto: Robert Robek

Na PE Ljubljana smo v letu 2020 na Jezerskem začeli graditi **1. etapo gozdne ceste Kozji vrh–Podstoržič** v zelo zahtevnem terenu. Gradnja je sprva potekala brez večjih zapletov, vse do avgusta, ko se je na mestu preboja trase po večdnevem deževju zgodil obsežen zemeljski plaz, ki je ogrozil izvedbo celotnega projekta. Po terenskem ogledu geomehanika in varnostnega inženirja smo se odločili za zamik trase v raščeni teren. Slika prikazuje nevaren, a uspešen premik trase v raščena tla, kar omogoča sanacijo zemeljske-



Premik trase v raščena tla. Foto: Aleš Benčina

ga plazju in nadaljevanje gradnje. Izkop na tem odseku trase je znašal tudi več kot 20 m³/m.

Gradnja podpornega zidu na javni cesti Topla–Topska centrala v občini Črna na Koroškem tudi spada med zahtevnejše projekte. Občina Črna na Koroškem je novembra 2019 obvestila PE Maribor, da se je z gozdne parcele SiDG utrgal zemeljski plaz na lokalno javno cesto. Občina je takoj zagotovila prevoznost, nato pa so stekli pogovori za sodelovanje pri trajni sanaciji poškodovanega odseka. Inženiring sanacije je prevzel oddelek za gozdno gradbeništvo SiDG. Pridobili smo potrebno geomehansko poročilo s predlogi tehnične ureditve in potrebna soglasja ter dela izvedli v okviru JN GRA 2020.



Sanacija plazju iz državnih gozdov. Foto: Dominik Pekošak

Predstavljeni realizirani zahtevni gradbeni projekti gozdne infrastrukture so rezultat timskega dela sodelavcev oddelka za gozdno gradbeništvo in nesporen dokaz renesanse gozdnega gradbeništva v Sloveniji.

PRAVILNIK

o merjenju in razvrščanju gozdnih lesnih sortimentov iz državnih gozdov

Avtorja: mag. **Mitja Piškur** in **Tadej Biščak**, oba SIDG

Decembra lani je v veljavo stopil nov Pravilnik o merjenju in razvrščanju gozdnih lesnih sortimentov iz gozdov v lasti Republike Slovenije (v nadaljevanju pravilnik). Pobudo za spremembo obstoječih pravil je dala družba SiDG, d. o. o., z željo, da bi posodobili razvrščanje gozdnih lesnih sortimentov (v nadaljevanju GLS) v kakovostne razrede, s poudarkom na hlodih listavcev. Novi pravilnik pa prinaša tudi vrsto drugih pomembnih novosti.

Priprava predloga Pravilnika je bila zaradi kompleksnosti dolgotrajna in polna čeri. V drugi polovici leta 2019 smo identificirali področja, na katerih so bile potrebne spremembe in dopolnitve, pregledali ureditve

v izbranih evropskih državah in standarde, pripravili primerjalne tabele zahtev in postopoma dograjevali celovit predlog sprememb (tako za člene predpisa kot tudi za priloge). Veliko dela je bilo vezanega na kakovostne zahteve za hlode, kjer se je predlog večkratno preverjal na terenu (skladišča, delovišča). Pomemben dodatni vir so bile izkušnje iz reklamacij, pri katerih so v nekaterih primerih zaradi preostrih zahtev in (ali) slabih opredelitev v starem pravilniku nastajala različna strokovna mnenja.

Poleg hlodov smo na podoben način obravnavali še druge sortimente (brusni les, nov sortiment celulozno-brusni les, les za plošče listavcev ...), pri katerih smo glede na zahteve predelave lesa pri podjetjih, ki predelujejo te sortimente v izdelke z visoko dodano vrednostjo (vlaknene plošče, mehanska celuloza), poskušali najti ustrezne opredelitve zahtev. Poleg določil za sortimente so se sočasno dopolnjevala določila za merjenje

napak (priloga 5). Pomemben, posodobljen in dopolnjen segment so tudi določila za merjenje GLS.

Priprava predloga in posredovanje pobude sta bila šele prvi korak – ministrstvo za kmetijstvo, gozdarstvo in prehrano je učinkovito vodilo vse postopke do sprejema in objave v Uradnem listu. Med zahtevnejšimi postopki sta bila tudi usklajevanje pravilnika z zahtevami pravnih predpisov o meroslovju in usklajevanje z deležniki, med katerimi so bili Gospodarska zbornica Slovenije (Združenje lesne in pohištvene industrije), Obrtna zbornica Slovenije in združenje SLOLES. Z deležniki iz gospodarstva je bilo najtežje usklajevanje in iskanje konsenza pod okriljem MKGP, vezano na kakovostna določila za hlode iglavcev, s poudarkom na dimenzijskih zahtevah, obarvanosti in umeščanju hlodov iz sanitarnih sečenj zaradi napada lubadarjev.

Merjenje GLS

Pri merjenju je izredno pomembna jasna razmejitev načina merjenja premerov hlodov in lesa za celulozo in plošče (tudi lesa za kurjavo). Pri hlodih za merjenje s premerko (»klu-po«) ni sprememb: izvedeta se dve pravokotni meritvi in izračuna aritmetična sredina – obe meritvi se zaokrožita navzdol na cm (polne cm), prav tako tudi aritmetična sredina – skorja se pri posameznih meritvah vedno odšteje. Pri lesu za celulozo in plošče se izvede le ena vodoravna meritev (v cm, zaokroženo navzdol). Skorja se ne odšteva (!). Pomembna novost je opredelitev merilnega postopka (in izračuna srednjega premera sortimenta) pri merjenju hlodov (iglavcev) z merilnimi sistemi z elektronsko merilno napravo, kjer se za določitev srednjega premera upošteva tisti par pravokotnih navzdol zaokroženih premerov, pri katerih je vsota pravokotnih premerov najmanjša, srednji premer hloda pa se določi tako, da se povprečni premer dveh meritev zaokroži navzdol na centimeter natančno. To določilo omogoča potencialno merjenje GLS pri kupcih z ustreznimi merilnimi sistemi (določila v pravilniku temeljijo na avstrijskem standardu ÖNORM L 1021 in pravnih predpisih s področja meroslovja v Avstriji). Opera-



Rdeče srce. Foto: Tadej Biščak

Zahteve različnih predpisov, uzanc in standardov za hlode smreke in jelke: grče

Mejne vrednosti glede na pravila	Smreka/jelka, premer hlodov nad 30 cm			
	Kakovostni razred B		Kakovostni razred C	
	Nezrasle grče	Zrasle grče	Nezrasle grče	Zrasle grče
Pravilnik 2020	3 cm	4 cm	4 cm	6 cm
Pravilnik 2017	4 cm	4 cm	5 cm	7 cm
ÖHU 2006, Avstrija	4 cm (ena do 5 cm/m ³)	5 cm (ena do 8 cm/m ³)	5 cm (tri do 7 cm/m ³)	7 cm (tri do 9 cm/m ³)
RVR 2015 (2020), Nemčija	4 cm	4 cm	8 cm	8 cm
SHR 2010, Švica	3 cm	4 cm	6 cm	6 cm
SIST EN 1927-1: 2008	3 cm	4 cm	6 cm	8 cm
JUS D.B4.029, 1979, I. klasa	2 cm (3 venci/m ³)	2 cm (en venec 4 cm/m ³)	–	–
JUS D.B4.029, 1979, II. klasa	4 cm (3 venci/m ³)	4 cm (en venec 6 cm/m ³)	4 cm (3 venci/m ³)	4 cm (en venec 6 cm/m ³)

tivno pravilnik opredeljuje tudi izvajanje kontrolnih meritev, kjer dopušča poleg načinov, opredeljenih v pravilniku, tudi druge načine določanja volumna, ki se določijo v internih specifikacijah. Spremenjene so orientacijske vrednosti dvojne debeline skorje za bukev, smreko in jelko. Zaradi velike variabilnosti ni več vrednosti za hrast. Še vedno pa velja, da se dvojna debelina skorje bodisi ugotavlja na vsakem posameznem hlodu (z izmero debeline skorje) bodisi uporabi orientacijske vrednosti (priloga 1). Dopustna je tudi uporaba vrednosti iz raziskav ali na podlagi sporazuma s kupci. Pri določanju volumna brez skorje se lahko uporabijo tudi odstotni deleži skorje po drevesnih vrstah.

Razvrščanje GLS

Na podlagi dopolnjenih pravil merjenja in določanja velikosti napak lesa (priloga 5), ki so v največji možni meri v skladu z določbami standarda SIST EN 1309-3: 2018, s čimer je omogočena tudi boljša primerljivost v srednjeevropskih državah, sta se poenotili merjenje in določanje kvarnega vpliva napak za vse GLS. Kako se določila kakovostnih razredov v Evropi razlikujejo (in nikoli ne bodo poenotena!), ponazarjamo na primeru grč pri hlohkih iglavcev (v preglednici), ki nazorno kaže zahtevnost priprave predloga, saj so bile na primer pri hlohkih iglavcev in listavcev primerjana in smiselno uporabljena vsa določila za posamezne kakovostne razrede v izbranih evropskih državah (Avstrija, Nemčija in Švica), evropskih standardih in določilih starih standardov JUS.

V novem pravilniku so glede na verzijo iz leta 2017 pri hlohkih iglavcev pomembnejše spremembe povezane z dimenzijskimi zahtevami (minimalni srednji premeri po kakovostnih razredih), poenostavljene in hkrati nekoliko zaostrene so kakovostne zahteve pri grčah (razvidno iz preglednice).



Odmrle veje in slepice. Foto: Mitja Piškur



Terensko preverjanje predloga pravilnika. Foto: Tadej Biščak

Pri razvrščanju v kakovostne razrede je največ sprememb pri hlohkih listavcev. Glede na določila, ki se uporabljajo v praksi, so večje spremembe pri grčah (povečanje toleranc pri zdravih grčah, slepicah, trohnečih grčah) in pri zdravem rdečem srcu pri bukovih hlohkih (povečanje toleranc). Bolj podrobno kot v prejšnji verziji pravilnika so opredeljene napake, ki vplivajo na razvrščanje v kakovostne razrede. Pri razvrščanju GLS so spremembe tudi pri manj kakovostnih in (ali) tanjših sortimentih, ki so zdaj podrobneje opredeljeni in prilagojeni kupcem lesa (npr. brusni les in celulozno-brusni les) in že implementirani v nove dolgoročne pogodbe. Pravilnik dodatno celovito pokriva vse GLS, ki so opredeljeni v zakonu o gozdovih.

Sklep

Pravilnik je obširen (43 strani) in podrobnejši kot v drugih proučevanih državah (Avstrija, Nemčija in Švica) in evropskem standardu. Očitno so v Srednji Evropi poslovne prakse drugačne, ker temeljijo na drugačni tradiciji, socialno-ekonomskih značilnostih lastnikov gozdov (tudi podjetij), na razvoju, tehnološki ravni predelave lesa in drugačnem zaupanju med partnerji. V Sloveniji, kot kaže, še ni prišel čas, da bi se zahteve poenostavljale, narobe, zaradi izkušenj iz reklamacij smo morali nivo podrobnosti v veliko primerih še povečati.

Za ponazoritev trendov v Evropi so zanimivi hlohki iglavcev: merjenje in določanje kakovosti poteka pri kupcih na merilnih sistemih, ki so v skladu z evropsko meroslovno zakonodajo. Tako v Avstriji kot tudi v Nemčiji so v praksi kakovostni razredi pogosto združeni (npr. B/C v Nemčiji in ABC v Avstriji). S tem v vidu novi pravilnik (vizionarsko) že omogoča tako merjenje pri kupcih z merilnimi sistemi kot tudi združevanje kakovostnih razredov. Kdaj (in če sploh) bo tak – torej evropski – način merjenja in določanja kakovosti pri hlohkih iglavcev zaživel (vsaj delno) tudi pri prodaji lesa iz državnih gozdov, je drugo vprašanje, ki ni povezano s samim pravilnikom ...



INTERNE DELAVNICE o merjenju in razvrščanju gozdnih lesnih sortimentov

Tekst: Tadej Biščak, foto: Veronika Valentar

S 23. decembrom 2020 je začel veljati nov pravilnik o merjenju in razvrščanju gozdnih lesnih sortimentov iz gozdov v lasti Republike Slovenije, ki je bil rezultat enoletnega dela. Nekatera določila pravilnika iz leta 2017 so namreč v praksi povzročala nesoglasja in različna strokovna mnenja.

V sektorju za prodajo in logistiko smo v sodelovanju s poslovnimi enotami organizirali interne delavnice, na katerih smo se v prvem delu seznanili s ključnimi spremembami, ki jih uvaja pravilnik. V drugem delu smo ponovili pravilen način izmere posameznih napak in sortimente praktično razvrščali. Izvedenih je bilo osem delavnic (na vsaki poslovni enoti po dve), udeležilo se jih je sto slušateljev, od tega 73 odpremnikov in 23 vodij gozdnih obratov.

Naša stalna naloga je optimalno ovrednotiti gozdne lesne sortimente v dani situaciji, odpravljati nepravilnosti pri razvrščanju ter poenotiti kriterije med odpremniki na nivoju celotnega podjetja. Po odzivih z delavnic ocenjujem, da udeleženci z odobravanjem sprejemajo novosti. Pravilnik je kot vsak živ sistem podvržen spremembam in dopolnitvam, zato so koristni predlogi vedno dobrodošli.

Na delavnicah so bile izražene tudi želje po skupnih ogledih primarne proizvodnje v lesno-predelovalnih obratih. Tu bi sklenili krog in pridobili povratne informacije o uporabnosti lesa kot naravne surovine in kvarnih vplivih nekaterih napak pri nadaljnjih postopkih predelave. Tudi sam menim, da so povezanost, vzajemnost in usklajenost med gozdarsko in lesno panogo prvi pogoj za njun razvoj in obstoj.



V LETU 2020 smo postavili nove mejnike

Preteklo leto je bilo več kot uspešno, čeprav je bilo zaradi epidemioloških razmer zelo nenavadno za delo sektorja za nepremičnine, katerega ključna naloga je povečanje gozdov v lasti Republike Slovenije. S sklenitvijo 344 kupoprodajnih pogodb smo za državo pridobili kar 2.183,6 hektarja gozdnih zemljišč. Z upoštevanjem odtujitve državnih gozdov (prodaje, menjave, neodplačni prenosi na občine) se je površina državnih gozdov v letu 2020 povečala za 2.202,9 hektarja. S tem smo bistveno presegli letni cilj odkupa gozdov v imenu in za račun Republike Slovenije, določen s strateškim načrtom družbe.



Tekst: **Šeherezada Delić**
Foto: **Vasja Marinč/arhiv SiDG**

(z nakupi, pridobitvijo zemljišč v zapuščinskih postopkih in darili). Z upoštevanjem prodaj, neodplačnih prenosov in menjav smo površino državnih gozdov povečali za 4.305 hektarjev.

Pri tem je treba omeniti predlog Zavoda Republike Slovenije za varstvo narave (ZRSVN) za odkup gozdov z visoko naravovarstveno vrednostjo, ki upošteva cilj našega ustanovnega zakona – prispevek družbe k doseganju ciljev ohranjanja narave (Natura 2000 in zavarovana območja). Družba je v lasti Republike Slovenije uspešno pridobila 4 hektarje varovalnega gozda ter 8 hektarjev gozda na območju gozdnega rezervata Mokrc, ki se hkrati razteza tudi na območju Nature 2000. Izvedli smo tudi enega izmed največjih naku-

Podrobnejši pregled odkupljenih gozdnih površin pokaže, da smo odkupili (nekatero kategorije se podvajajo):

- 823,4 hektarja varovalnih gozdov,
- 753 hektarjev gozdov s posebnim namenom,
- 412,2 hektarja gozdov na zavarovanih območjih – naravni parki,
- 475,8 hektarja solastninskih deležev,
- 1.724,8 hektarja z nakupi gozdnih kompleksov nad 5 hektarjev,
- 798,4 hektarja v obmejnem pasu (10 kilometrov od najbližje državne meje).

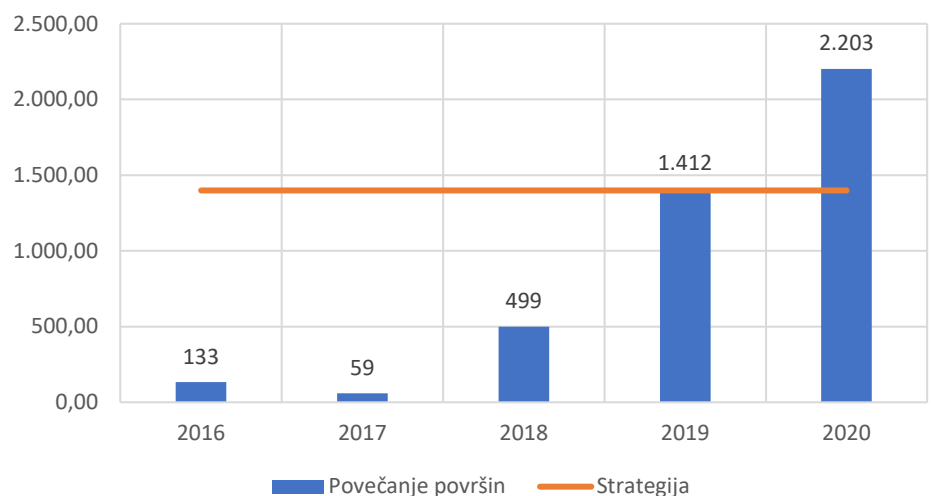
V preteklem letu je družba kupila 1.207,5 hektarja gozdov s posebnimi statusi, kar znaša 55,3 % vseh realiziranih nakupov in dokazuje več kot uspešno uresničevanje postavljenih ciljev na tem področju.

Doslej smo odkupili 4.403 ha

Med delovanjem družbe od njene ustanovitve sredi leta 2016 do danes smo površino državnih gozdov povečali za 4.403 hektarjev

Na podlagi predloga ZRSVN smo pridobili 389 hektarjev gozdnih površin, ki so na območju gozdov s posebnim namenom, varovalnih gozdov, Nature 2000 in so del gozdnih rezervatov.

Povečanje površine državnih gozdov po letih



pov v obsegu 367 hektarjev, ki je del gozdnega rezervata Zaplata, znotraj katerega je tudi naravna vrednota državnega pomena Hudičev boršt.

Naj omenimo še nakup 28 hektarjev gozdov v k. o. Podpeca v neposredni bližini avstrijske meje, ki je bil v širšem nacionalnem interesu države, na zemljiščih pa je bilo ustanovljenih veliko hipotek v korist več hipotekarnih upnikov. Posel je dodatno oteževala hkratna izvedba parcelacije, s katero se je iz nakupa izvzel del stavbnega zemljišča.

O prodajah odloča vlada

Čprav je zakonski cilj naše družbe določen v povečevanju površin državnih gozdov, ne gre pozabiti, da SiDG zemljišča tudi odtuja. Vse prodaje, menjave in neodplačni prenos gozdnih zemljišč morajo biti predhodno vklju-

Povprečna prodajna cena zemljišč v letu 2020 je znašala 3,88 EUR/m², cena nakupa gozdnih zemljišč pa 0,40 EUR/m².

čeni v letni načrt razpolaganja (LNR), ki ga na predlog družbe sprejme vlada. Za to leto je vlada v začetku februarja sprejela LNR, v katerem je predvidenih 133 prodajnih poslov, 16 menjav zemljišč in 8 neodplačnih prenosov zemljišč. V obravnavi na vladi je že tudi predlog sprememb LNR 2021, v katerem sta predvidena dva prodajna posla za odsvojitve 11 parcel v k. o. Hrastje. Predlog rebalansa LNR smo izvedli takoj v začetku tega leta zaradi potreb Mestne občine Kranj, ki želi na predmetnih zemljiščih urediti gospodarsko cono.

V celotnem letu 2020 je bilo sklenjenih 87 prodajnih pogodb, s katerimi je bilo skupaj odsvojenih 47,7 hektarja gozdnih zemljišč in s katerimi je bilo prodanih 159 zemljiških parcel. S sklenitvijo 24 pogodb o prodaji solastniških deležev je bilo odsvojenih skupaj 7,6 hektarja gozda. Povprečna prodajna cena realiziranih prodajnih pogodb je znašala 3,88 evra/m², kar je predvsem posledica dejstva, da je družba prodajala tudi zemljišča, ki so stavbna zemljišča po namenski rabi (za gradnjo gospodarskih con občin ali zasebnih investitorjev).

Kaj vpliva na ceno

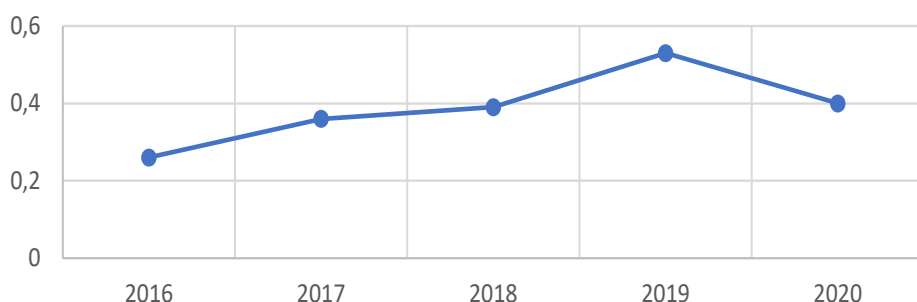
Cene nakupov med leti variirajo, kar je odvisno od številnih okoliščin, kot so na primer:

- sestava gozda: kakovost, lesna zaloga, gozdni sestoj;
- status gozdov: višje cene za gospodarski gozd, nižje za gozdove s posebnim pomenom, zlasti za varovalne gozdove;
- prioritete družbe za nakup: gozdovi s posebno naravovarstveno ali ekološko vrednostjo (narodni, regijski in krajinski parki, naravni rezervati ali naravni spomeniki, nakup gozdov v obmejnem pasu, nakup večjih kompleksov gozdov).

Ne gre pozabiti, da so vrednosti nakupa gozdnih zemljišč že v izhodišču odvisne od ponudbe lastnika. O njeni sprejemljivosti glede na zgoraj naštetje kriterije odloča komisija za pravni promet, ki jo sestavljajo trije člani zaposlenih v družbi in trije člani MKPG. Kar cena gozda dosega ali presega 100.000 evrov, se glede na določbo zakona o gospodarjenju z državnimi gozdovi obvezno opravi cenitev. Pri prodajah in menjavah državnih gozdov se tako cena obvezno določi s cenitvijo, ki jo družba izvede z javnim naročilom. V istem obdobju je bilo sklenjenih 72 pogodb o vzpostavitvi stvarne služnosti z enkratnim nadomestilom, deset pogodb o vzpostavitvi služnosti izkoriščanja mineralnih snovi, tri menjalne pogodbe, pet pogodb o ustanovitvi stavbne pravice, sedem pogodbenih razdružitvev solastnine ter štiri pogodbe o neodplačnem prenosu zemljišč na občine.

Sodelovali smo v 630 geodetskih postopkih.

Gibanje cen gozdov po nakupih



PROJEKT LIFE Lynx in DOSELITEV RISOV

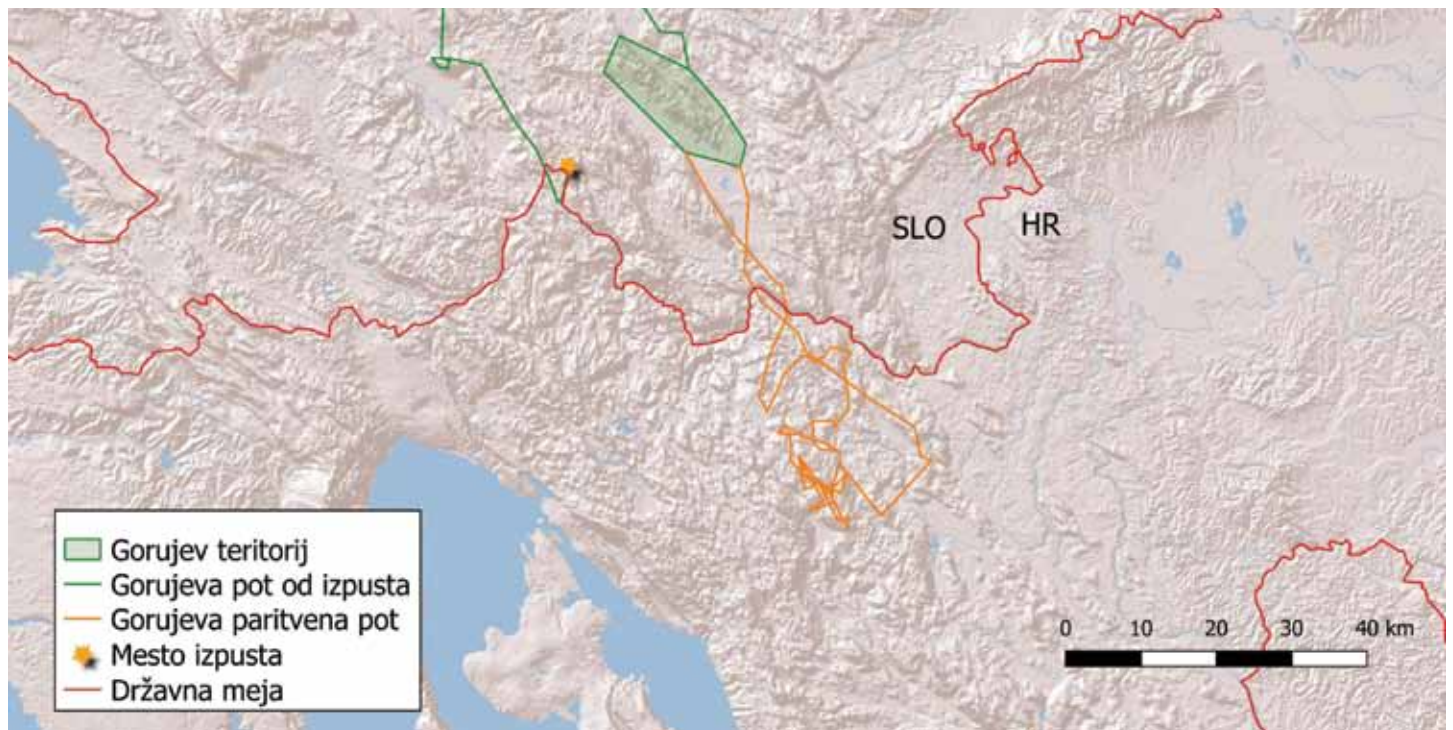
na Gorenjsko

Projekt LIFE Lynx se je začel leta 2017, njegov glavni namen je reševanje dinarsko-JV alpske populacije risa pred izumrtjem. Risi na območju Slovenije in Hrvaške so potomci šestih doseljenih risov, ki so jih lovci in gozdarji leta 1973 pripeljali iz Slovaške. Takratna naselitev je bila v začetku izredno uspešna, po nekaj desetletjih pa je številnost populacije začela močno upadati. Glavni razlog za to je parjenje v sorodstvu.

Avtorji: Maja Sever, Aleš Pičulin, Manca Velkavrh, Urša Fležar, Jernej Javornik, Matej Bartol, Bojana Lavrič, Rok Černe



Ris Niko. Foto: LIFE Lynx



Teritorij risa Goruja. Foto: Lan Hočevar



Prilagoditvena obora na državni parceli v Triglavskem narodnem parku. Foto: Rok Černe

Risom v Sloveniji bomo pomagali preživeti tako, da bomo pripeljali nove živali iz romunskih in slovaških Karpatov. Za dolgoročen obstoj in povezanost s sosednjimi populacijami bomo rise doselili tudi na Gorenjsko. V prvih treh letih projekta smo doselili že sedem risov, štirje so bili izpuščeni v slovenskem, trije pa v hrvaškem delu Dinaridov. Gibanje vseh doseljenih risov spremljamo s telemetričnimi ovratnicami, ki nam omogočajo tudi spremljanje vključevanja risov v našo populacijo. Prvi, ki je bil pri tem uspešen, je ris Goru, ki se je že (vsaj) dvakrat uspešno paril z domačo risinjo Tejo. Prvič sta se parila že isto leto, ko smo Goruja pripeljali v Slovenijo, njuno potomko, risinjo Malo, pa smo nekaj časa tudi spremljali s pomočjo telemetrične ovratnice. Lani sta imela Tea in Goru novo leglo mladičev, enega od njiju, risa Nika, smo tudi uspešno opremili z ovratnico in ga spremljamo na njegovi poti osamosvojitve.

Doseljevanje risov skupaj s TNP in LD Nomenj Gorjuše

V sodelovanju s Triglavskim narodnim parkom (TNP) in Lovsko družino (LD) Nomenj Gorjuše letos načrtujemo doseljevanje risov iz Karpatov na območje Alp v Sloveniji. Z vključitvijo petih risov na to območje želimo ustvariti povezavo med dinarsko (Slovenija, Hrvaška) in alpsko populacijo risov (Švica, Avstrija, Italija) ter s tem omogočiti dolgoročen obstoj risov na celotnem območju. Zaradi nepredvidljivosti odlovov risov v državah izvora (Slovaška in Romunija) ali morebitnih izgub že doseljenih živali se lahko doseljevanje podaljša tudi na več let, in sicer vse do leta 2024.

Priprave na doselitve risov na Gorenjsko potekajo že od začetka projekta, lani pa smo postavili tudi prilagoditveni obori za rise na Pokljuki in Jelovici. Skupaj z lovci, ki so aktivno vključeni v projekt, smo začeli priprave na prihod risov v Slovenijo. Ko bodo risi v oborah, bodo zanje skrbeli lovci, treba pa bo tudi



Risjega samca so kot prvega ujeli letos v Romuniji in bo preseljen na Gorenjsko.

preprečiti neželene obiske ljudi ter s tem nepotrebno vznemirjanje živali. Doseljeni risi so prostoživeče živali, zato jim približevanje ljudi pomeni velik stres. Lovci bodo sodelovali tudi pri spremljanju risov po izpustitih ter številnih drugih projektnih aktivnostih.

V začetku leta so v Romuniji uspešno ulovili že dva risa za preselitev na Gorenjsko, samca in samico. Po veterinarskih preiskavah in ureditvi vseh potrebnih dovoljenj bosta prepeljana v prilagoditveno oboro na Pokljuki, iz katere bosta skupaj izpuščena v naravo. Vsakega od petih doseljenih risov bomo sprva namestili v prilagoditveno oboro, opremili s telemetrično ovratnico ter ga po izpustu spremljali pri vključevanju v novo naravno okolje. Če se ris ne bi vključil v populacijo (na primer, da bo zapustil alpsko območje) ali bi se z njim zgodilo kaj nepredvidljivega (na primer povoz), ga bomo nadomestili z novim.

Lokalne posvetovalne skupine in Mladi varuhi risa

Pri projektu se zavedamo, da je za ohranitev risov pomembno sodelovanje s predstavniki lokalnih skupnosti, zato bomo javnost redno obveščali o izvajanju projektnih aktivnosti na območju širše lokalne skupnosti in se z njimi posvetovali o njihovi izvedbi. Glavni način obveščanja bodo lokalne posvetovalne skupine (LPS), kamor k sodelovanju vabimo vse zainteresirane prebivalce. Z vključitvijo v LPS lahko lokalni prebivalci predstavijo svoje ideje o lokalnih priložnostih in potrebah, povezanih s projektom. Tako lahko tudi pomembno pripomorejo k učinkovitejšemu izvajanju projekta ter boljši vpetosti ukrepov v lokalno okolje. LPS smo organizirali v lokalnih skupnostih iz Primorske, Notranjske, Kočevske in Gorenjske regije. Vsi zainteresirani nam lahko pišete tudi na naš elektronski naslov (lfe.lynx.eu@gmail.com) ali na naš profil na Facebooku. S programom Mladi varuhi risa sodelujemo z devetimi šolami po Sloveniji. Na vsaki od teh šol bomo imeli delavnico in terenski dan s temo ekologije in varstva risa, program pa smo skupaj z zaposlenimi prilagodili vsaki šoli posebej tako, da so lahko vanj vključile tudi svoje druge šolske aktivnosti.

Več informacij o projektu lahko dobite na spletni strani www.lifelynx.eu ter na LIFE Lynx Facebookovem in Instagramovem profilu. V mednarodnem projektu sodelujejo slovenski partnerji: Zavod za gozdove Slovenije, Lovska zveza, Univerza v Ljubljani in Zavod RS za varstvo narave.



MESTO V urbanem gozdu

Tekst: dr. Andrej Verlič, vodja krajinskega parka Tivoli, Rožnik in Šišenski hrib, JP VOKA SNAGA

Ste se že povzpeli na stolp Ljubljanskega gradu? Vsake toliko časa se odpravim nanj, po razgled. Pravzaprav niti ne razgled, pač pa po pogled. Pogled na zanimivo urbano krajino, v kateri se med stavbami, cestami, trgi in ob reki prepletajo krošnje številnih dreves. In prav to, kar vidim, bi lahko imenovali tudi urbani gozd. Profesor Boštjan Anko je zapisal, da je urbani gozd prepleten z urbanim okoljem (tudi družbenim) in da se z njim meščan srečuje vsak dan; je kot ekosistem ali ekosistemski fragment (od drevesa ali grma naprej), ki je sestavni del urbane krajine in urbanega družbenega okolja. Ta povezanost je tako neposredna in tako tesna, da urbani gozd postaja del mestne infrastrukture

Foto: Branko Čeak / Arhiv MOL



Od dreves imajo mesta in prebivalci številne koristi. Pripisujemo jim opravljanje številnih okoljskih, socialnih in tudi gospodarsko pomembnih funkcij. Ni treba biti strokovnjak za ugotovitev, da ob sebi potrebujemo drevesa in da moramo za ta drevesa primerno skrbeti in jih negovati. Samo ob ustrezni oskrbi bodo odrasla drevesa ostala zdrava in varna. Če pa bi že imel kdo dvome o tem, kar so vedeli že naši predniki, bodisi instinktivno bodisi na podlagi izkušenj, ki so se prenašale iz generacije v generacijo, se znanstveni dokazi o tem, da z drevesi in zaradi dreves živimo bolje, kopičijo.

Drevesa, predvsem tista zdrava, odrasla drevesa ob različnih poteh, na vrtovih, zelenicah in v parkih, pa seveda tudi gozdovi v mestu in njegovi neposredni okolici pomembno pripomorejo h kakovosti življenja v mestih.

Gozdu v mestu pravimo tudi »mestni« gozd, pri čemer oznaka »mestni« ne označuje lastništva. Tak gozd nosi breme številnih socialnih vlog in ekoloških funkcij, ki mu jih mesto, njegovi pre-

bivalci in obiskovalci nalagamo. Kakovostno preživljanje prostega časa, nižanje visokih poletnih temperatur in zadržan odtok padavinske vode so le nekatere od številnih funkcij gozda. Ta gozd lastniki uporabljajo tudi za pridobivanje lesa, kot najširša skupnost pa v njem ohranjamo številne vrste živih organizmov ter njihova življenjska okolja in procese, ki se pri tem odvijajo.

Kot za gozd v mestu je tudi za mestno drevje (tudi tukaj ne govorimo o lastništvu) najpomembnejši nosilec razvoja človek. Na voljo so izdatne strokovne podlage in številne dobre prakse, tudi slovenske, ki jih lahko uporabimo za varstvo in razvoj urbanega gozda. Vedno več je primerov iz tujine, ko imajo mesta zanje sprejete posebne načrte upravljanja. Drevesa so za prihodnost mest preprosto preveč pomembna, da bi skrb zanje prepustili naključju.

Njihov pomen za človeka je z dokazi bolje podkrepjen kot kadarkoli prej. Države po svetu hitijo s programi sajenja dreves. A moramo biti iskreni. Medtem ko nas pogled s stolpa Ljubljanskega gradu razveseli in daje občutek, da gozda pravzaprav nikdar nismo zapustili, so mnoga odrasla drevesa brez varstva, v nemilosti nerazumevanja, priložnostnih vzgibov in včasih ozkih interesov.

V mestu imamo vsak svoj prostor, hkrati pa si življenjsko okolje delimo z drugimi živimi bitji, ga soustvarjamo in zanj posredno ali neposredno skrbimo. V dobi poudarjene individualnosti imamo pogosto lažen občutek, da med seboj nismo povezani in da lahko živimo in delujemo drug mimo drugega. Da je naš prostor samo naš, da znotraj njega lahko delamo prav vse, kar hočemo. A iz našega stanovanja tudi sosed sliši glasbo, barvo fasade naše hiše vidijo tudi drugi uporabniki prostora. In navsezadnje ima od zdravega drevesa, ki raste na naši parceli, koristi širša skupnost. Primerna skrb za sleher-



Povešava bukev, Drevo leta 2020, Vodnikova cesta. Foto: Luka Šparl / Arhiv KP TRŠh

no drevo je zato nesebičen prispevek tej skupnosti, k njenemu zdravju in blaginji.

Kaj pa, ko drevo v mestu preide v zadnje obdobje svojega življenja? Po listih na krošnji vidimo, da mu življenjska moč peša. Morda ima kakšno rano ali votlo deblo, morda tudi več suhih vej, ki bi lahko koga poškodovale. Ni še vse izgubljeno, saj marsikatero drevo lahko ob primerni arboristični negi ohranimo in tako poskrbimo, da še dolga leta varno pripomore h kakovosti našega življenjskega okolja. Drevo je do konca svojega življenja pomemben gradnik prostora, mu daje pomen in duha. Je medgeneracijski portal za zgodbe in spomine, otrokom buri domišljijo in jih spodbuja k izražanju. In navsezadnje ponuja redko priložnost izbranim organizmom, da zaradi njega živijo. Drevo namreč »gosti« življenje – omogoča prepleteno sobivanje številnih živih organizmov, čemur rečemo tudi biotska raznovrstnost. Skrb zanjo je tudi skrb za kakovost našega življenjskega okolja. Drevesa v gozdu sistemsko varujemo, ne glede na lastništvo. Brez odobritve pristojnih služb jih nihče ne sme kar posekati, ker je gozd, katerega sestavni organizem je drevo, preveč pomemben za celotno družbo.

Kaj pa varuje drevo v mestu?



Hrast dob, Rezijanska ulica. Foto: Luka Šparl / Arhiv KP TRŠh

ŽENSKÉ v gozdarstvu

Tekst: **Darja Stare** in **Polona Hafner**, Gozdarski inštitut Slovenije

Ženske v gozdarstvu imajo pomembno vlogo, vendar kljub priznani vlogi žensk kot ključnih akterjev v tem sektorju ostaja izziv zagotavljanja zastopanosti žensk in prispevek k odločanju v gozdarstvu. Gozdarstvo je bilo v preteklosti predvsem v domeni moških in zdi se, da se globoko zakoreninjena tradicionalna vloga spolov še vedno odraža na različnih področjih človekovega delovanja. Kljub temu pa vse več žensk zaseda nekatera pomembna delovna mesta v celotni gozdno-lesni verigi in tudi delež gozdark se povečuje.

Ženske lastnice gozdov

V strukturi lastništva slovenskih gozdov zasedajo ženske pomembno vlogo. Namreč kar 41 % je ženskih lastnic gozda in s tako visokim deležem Slovenija spada v sam vrh EU. Imajo pa ženske v povprečju manjše posesti in s tem manj gozdnih površin kot moški, le 35 %. Razlike med spoloma vplivajo na odnos do lastništva in gospodarjenja z gozdovi. Ena od značilnih razlik je, da so lastnice gozdov bolj naklonjene zagotavljanju ekoloških in socialnih funkcij gozda in manj ekonomskih.

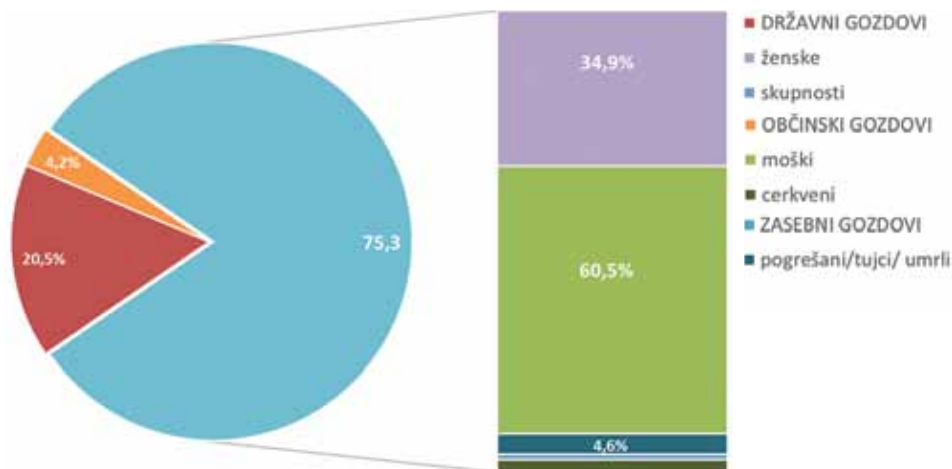
Ženske gozdarke

Podatkov o celotni spolni strukturi zaposlenih v gozdarstvu nimamo. Skupaj je v slovenskih gozdovih po podatkih Statističnega urada RS v letu 2019 delalo nekaj več kot 7.300 redno zaposlenih in sezonskih delavcev, kar je 26 % več, kot jih je bilo v letu 2013, torej v letu pred izrazitim povečanjem vremenskih ujm in povečanim deležem sanitarne sečnje. Vrednost gozdarske proizvodnje je v letu 2019 znašala 547,6 milijona EUR, kar je 22 % več kot v letu 2013. Po podatkih institucij s področja gozdarstva pa ugotavljamo, da je med zaposlenimi gozdarskimi strokovnjaki več moških kot žensk in da so te redkeje na vodilnih položajih (Fem4Forest, 2021).

Ženske v izobraževanju na področju gozdarstva

Za poklicno usposabljanje s področja gozdarstva v Sloveniji skrbita srednja gozdarska in lesarska šola v Postojni in Mariboru. V šolskem letu 2020/21 je na teh dveh šolah v triletni program vpisanih 72 učencev, med katerimi ni nobene ženske učenke. V štiri letni program je vpisanih 117 učencev, od tega je 8 % žensk. Šoli skupaj zaposlujeta 21 učiteljev za področje gozdarskih strokovnih predmetov. Samo ena izmed njih je ženska.

Akademsko izobraževanje na področju gozdarstva izvaja Biotehniška fakulteta v okviru Oddelka za gozdarstvo in obnovljive gozdne vire. V obdobju 2000–2019 je bilo med diplomanti na strokovnem študiju gozdarstva 10 % žensk. Na univerzitetnem študiju so v istem obdobju ženske predstavljale 26 % diplomantov. Med magistri pa je bilo 39 % žensk. Med doktorji



Prikaz razdelitve površin slovenskih gozdov (vir podatkov: ZGS, 2020)



Prikaz deleža (%) žensk gozdark med zaposlenimi v večjih institucijah, ki delujejo na področju gozdarstva (vir: Fem4Forest, 2021)

znanosti, ki so študij končali v zadnjih 20 letih, so ženske predstavljale 35 % vseh študentov. Oddelek za gozdarstvo ima med svojimi zaposlenimi 22 % žensk zaposlenih kot strokovnjakinj na področju gozdarstva.

Gozdovi v ženskih rokah

Kljub pomembni vlogi žensk v gozdarstvu v Sloveniji nimamo iniciative, ki bi povezovala deležnice v gozdarstvu. S podobnim stanjem se srečujejo tudi številne druge evropske države, v posameznih državah pa že potekajo aktivnosti za večjo angažiranost žensk na tem področju. S ciljem okrepitev gozdarskega sektorja na območju Podonavja s pomočjo večjega vključevanja žensk smo julija 2020 na Gozdarskem inštitutu Slovenije začeli izvajati mednarodni projekt »Gozdovi v ženskih rokah« Fem4Forest (Forests in Women's Hands).

Projekt je financiran v sklopu programa Interreg Danube Transnational Programme. V projekt je vključenih 14 partnerjev iz desetih držav (Slovenija, Hrvaška, Avstrija, Nemčija, Bosna in Hercegovina, Srbija, Romunija, Češka, Bolgarija, Ukrajina). Projekt ponuja nov in inovativen pristop pri izobraževanju in mentorstvu z željo spodbuditi in omogočiti bolj dejavno vlogo žensk v vseh segmentih gozdarskega sektorja. Vir: Fem4Forest, 2021. Report on current situation and position of women in forestry in Danube region.



Sodelovali smo na licitaciji vrednejših sortimentov

Tekst in foto: Tadej Biščak

Licitacijo vrednejših sortimentov je že 15. zapored organiziralo Društvo lastnikov gozdov Mislinjske doline, Zveza lastnikov gozdov Slovenije in Zavod za gozdove Slovenije. Namen dražbe je povezati lastnike gozdov in kupce lesa, prispevati k ovrednotenju visokokakovostnega lesa, z visoko dodano vrednostjo spodbuditi ustrezno predelavo najvrednejšega lesa ter promovirati slovenske gozdove.

Na licitacijo je 568 lastnikov dostavilo 4.066,78 m³ lesa ali 3.960 hlovov. Zanimivost: na prvi licitaciji se je dražilo 618,30 m³ lesa, na lanski rekordni pa 6.969,20 m³. Prisotnih je bilo 46 kupcev, od tega 26 iz Slovenije, osem iz Avstrije, pet iz Italije, tri iz Nemčije ter po en iz Hrvaške, Madžarske, Portugalske in Češke. Kupci so skupaj oddali 15.930 ponudb. Tudi letos je najvišjo prodajno ceno dosegel hloed gorskega javorja – 11.575 EUR/m³ ali 13.475,11 EUR/hlod. Cena najdražje prodanega hloda gorskega javorja na licitaciji je znašala 20.263,50 EUR ali 4.275 EUR/m³. Povprečna dosežena cena licitiranih sortimentov je znašala 263 EUR/m³. Količinsko je največ lesa kupilo kitajsko podjetje, ki je ponudbo oddalo preko slovenskega podjetja. Na drugem mestu je hrvaško podjetje. Sledijo kupci iz Avstrije in češki kupec. Vrednostno gledano je največji kupec podjetje iz Portugalske. Ta bo les v Sloveniji predelal v rezani furnir. Uporabil ga bo za opremo jaht, lož v hotelih na Bližnjem vzhodu in za avtomobilsko industrijo. Na licitaciji je bilo zastopanih 35 drevesnih vrst. Družba SiDG je na licitaciji vrednejših sortimentov lesa tržila 38 hlovov v skupni količini 60,92 m³. Prevladovali so hlodi gorskega javorja, doba in gradna. Uspešno smo prodali

Najvišje povprečne prodajne cene so dosegle:

Drevesna vrsta	Dosežena cena (EUR/m ³)
črni oreh	691
tisa	560
dob	431
gorski javor	383
cipresa	312
oreh	304
gorski brest	302
graden	272
brek	254
hruška	251
črni topol	250
macesen	239
smreka	219
divji kostanj	209
skorš	200
češnja	188
jablana	169
lipa	111
sliva	109
bukev	100



Najdražje prodan hloed doba: z območja PE Maribor, dosežena cena 1.016 EUR/m³ ali 1.341,63 EUR/hlod. Drevo je bilo namensko posekano za licitacijo. Vodja GO Murska Sobota – Daniel Zorko, odpremnik – Dušan Černela, šofer – Vili Obretan.

vse hlode. Vrednost prodane količine lesa znaša 34.859,68 EUR, povprečna prodajna cena pa 572,22 EUR/m³. Povprečen strošek dražbe za naše hlode je bil 30,28 EUR/na m³. Letos je bila količinska ponudba iz državnih gozdov manjša od predvidene. Glavni razlog so bile neugodne vremenske razmere. Najboljša drevesa so bila namensko posekana za licitacijo. Z doseženimi rezultati na letošnji licitaciji smo zadovoljni. Povprečne dosežene cene so višje kot pri redni prodaji. Poleg



Najdražje prodan hloed gorskega javorja: z območja PE Maribor, dosežena cena 1.670 EUR/m³ ali 4.902,29 EUR/hlod. Drevo je bilo namensko posekano za licitacijo. Vodja GO Ruše – Miha Bergauer, odpremnik – Aleksander Kočnik, šofer – Uroš Grašič.

Odpremljene količine sortimentov po poslovnih enotah in drevesnih vrstah

Drevesna vrsta v m ³	PE Kočevje	PE Ljubljana	PE Postojna	PE Maribor
gorski javor	1,39	13,13		6,51
dob				19,59
graden		10,34	7,22	
smreka			2,74	
Skupaj	1,39	23,47	9,96	26,10

Povprečne dosežene cene za prodane sortimente po drevesnih vrstah

Drevesna vrsta	Količina (m ³)	Povprečna dosežena cena (eur/m ³)
gorski javor	21,03	482,46
dob	19,59	686,15
graden	17,56	481,18
smreka	2,74	383,00
Skupaj	60,92	572,22

Profesorju Dušanu Mlinšku v spomin (1925–2020)

Prof. dr. Jurij Diaci



Najdražje prodan hlod gradna: z območja PE Ljubljana, dosežena cena 678 EUR/m³ ali 895,30 EUR/hlod. Drevo je bilo posekano v sklopu redne sečnje. Vodja GO Litija – Jure Cerar, odpremnik – Tomaž Škrjanc, šofer – Uroš Grašič.

hlodovine furnirske kakovosti smo dražili hlodovino žagarske kakovosti (približno tretjino količine). Najvišjih prodajnih cen iz lanskega leta nismo dosegli, kajti lani smo ponudili nekaj hlodov gorskega javorja – rebraša. A ne pozabimo dejstva, da je licitacija v Slovenji Gradcu ena izmed največjih v Evropi, da poteka enkrat na leto (v času zimske sečnje), da kupci namensko iščejo posebnosti in so zanje pripravljeni plačati več.



Najdražje prodan hlod smreke: z območja PE Postojna, dosežena cena 383 EUR/m³ ali 1.011,06 EUR/hlod. Drevo je bilo posekano v sklopu redne sečnje. Vodja GO Sežana – Andrej Lumbar, odpremnik – David Šircelj, šofer – Mitja Volk.

PODATKI S PREJŠNJIH LICITACIJ

Na licitacijo vrednejših sortimentov leta 2019 smo dostavili 53 hlodov v skupni količini 53,43 m³. Po drevesnih vrstah so prevladovali macesen, dob in gorski javor. Povprečna dosežena prodajna cena je znašala 518,65 EUR/m³. Lani smo dražili 70 hlodov v skupni količini 98,59 m³. Prevladovali so hlodi gorskega javorja in hrasta doba. Povprečna prodajna cena je znašala 625,15 eur/m³.

Prof. dr. dr. Dušan Mlinšek, zaslužni profesor Univerze v Ljubljani, je umrl 15. decembra 2020 na svojem domu v Ljubljani. Bil je velikan svetovnega gozdarstva, neomajen zagovornik sonaravnega gojenja gozdov in ohranjanja narave. Postal je vzornik mnogim na znanstvenem, strokovnem in pedagoškem področju v najširšem pomenu besede, tako doma kot v tujini.

Prof. Mlinšek se je rodil leta 1925 v učiteljski družini v Velenju. Študij gozdarstva je končal na Univerzi v Zagrebu in začel službovanje na ministrstvu za gozdarstvo v Sloveniji. Desetletje je opravljal različna vodstvena dela v gozdarski praksi. Leta 1958 je zagovarjal doktorat na Visoki tehniški šoli (ETH) v Zürichu in se leta 1960 zaposlil na Univerzi v Ljubljani. Tu je opravljal številne vodstvene funkcije, med drugim kot vodja Katedre za gojenje gozdov, predstojnik Oddelka za gozdarstvo in dekan Biotehniške fakultete. Bil je zahteven vodja, vendar priljubljen. Sodelavce je znal spodbuditi za najboljše dosežke. Vpeljal je sodobne raziskovalne metode in sistematičnost pri zbiranju podatkov na trajnih raziskovalnih ploskvah. Njegov raziskovalni opus obsega več kot dvesto del in več knjig. Bil je nepozaben pedagog. Zaradi razgledanosti, nekonvencionalnega razmišljanja in sposobnosti za motiviranje je bil zelo priljubljen med študenti. Zavedal se je, da ni toliko pomemben obseg snovi, kot so kontekst, načela delovanja in navdušenje. Študente je spodbujal k izpopolnjevanju v tujini ter zanje organiziral veliko praks in strokovnih ekskurzij.

Zelo velik je njegov prispevek k razvoju mednarodne znanosti. Med drugim je veliko deloval v svetovni zvezi gozdarskih raziskovalnih organizacij IUFRO, ki jo je med letoma 1982 in 1986 tudi vodil. Leta 1986 je s sodelavci v Ljubljani organiziral svetovni kongres IUFRO, ki še vedno odmeva v mednarodnih krogih. V zvezi IUFRO se je z njegovim predsedovanjem začel širiti duh sonaravnosti, in to v času, ki zaradi industrializacije gozdarstva naravi ni bil naklonjen.

Prof. Mlinšek je izhajal iz prakse, zato je sodelovanje s kolegi na terenu vsestransko spodbujal in razvijal. Od nekdaj je bil zagovornik mehkega, sonaravnega gojenja gozdov, za katere se je velikokrat izpostavil. V devetdesetih letih, ko je politika reorganizirala gozdarsko stroko, je vztrajno zagovarjal ohranitev strokovnega dela z gozdovi. Leta 1989 je s povezovanjem zagovornikov negolosečnega gospodarjenja z gozdovi in

ustanovitvijo evropskega združenja Pro Silva v Robanovem kotu dosegel nov uspeh za sonaravno gozdarstvo na mednarodni ravni. Zdašnji predsednik Pro Silve, dr. Eckart Senitz, je v izrazu sožalja zapisal, da so številni člani Pro Silve ponotranjili motiviranost, pozitivnega duha in celostno razumevanje narave profesorja Mlinška kot ključ do lastnega dela. Po upokojitvi, sredi devetdesetih let, se je usmeril v ohranjanje narave in gozdno pedagogiko. Vrsto let je vodil Zvezo društev za ohranjanje narave in se pogosto kritič-



Profesor Mlinšek je tudi po upokojitvi ohranjal tesne vezi z vodstvom zveze IUFRO. Fotografija je z ekskurzije IUFRO sekretariata s profesorjem Mlinškom (drugi z desne) in generalnim sekretarjem Heinrichom Schmutzenhoferjem (tretji z desne) v mislinjske gozdove.

no oglašal v medijih. Za svoje delo je prejel številne nagrade in mednarodna priznanja, na primer nagrado sklada Borisa Kidriča za raziskovalno delo, Jesenkovo priznanje, plakete OZN, zveze IUFRO in Pro Silve ter naziv ambasador znanosti RS. Bil je dopisni član Akademije gozdarskih znanosti v Firencah in prejel častni doktorat Univerze v Oslu. Pogrešali bomo njegovo vedrino in pronicljivost, hkrati bodo z nami ostala njegova preizkušena načela sonaravnosti in s tem optimizem za prihodnost gozdov.

BOŠTJAN RANISAVLJEVIČ

Tekst: **Boštjan Gašperšič**

Boštjan Ranisavljevič se je rodil leta 1984 in do 17. leta živel na Koprivniku. Ljubezen ga je nato popeljala do Livolda. Je mož in oče 13-letnemu sinu in osemletni hčerki.



Je človek, ki mu družina pomeni vse. V prostem času so radi skupaj in v naravi. Radi tudi kaj dobrega prigriznejo in se družijo. Doma so imeli manjšo kmetijo, tako da mu delo s traktorji in motorno žago že od mladih nog ni tuje. Še eno

močno vez ima z gozdarstvom – njegov pokojni oče je bil sekač.

Sam je začel delati v gozdu leta 2004, in sicer za podjetje Kogrim. Leta 2006 se je zaposlil pri gozdarstvu Grča. Ko se je leta 2018 pokazala priložnost, se je prijavil na oglas za prosto delovno mesto pri SiDG, kjer je prvih nekaj mesecev delal kot sekač. Nekaj časa je delal na starem zgibniku. Ko je SiDG nabavil nove gozdarske traktorje Valtra, je prešel na traktor. Oktobra leta 2019 pa mu je bilo zaupano delo na novem zgibnem traktorju Bijol. Za Boštjana je to najboljši stroj, na katerem je delal, in ga ne bi zamenjal z nobenim drugim. Pravi, da mu zaposlitev pri SiDG pomeni varnost, redno plačilo in dobro organizacijo dela.

Že nekaj časa je v skupini z dobrim sodelavcem Branetom Dramcem, krajši čas pa z Juretom Škufco. Super sodelujejo in se dopolnjujejo, kar je pri delu v gozdu ključnega pomena. Svoje delo opravlja z veseljem in drugje kot v gozdu se sploh ne vidi. V popoldanskem času ima že nekaj let dopolnilno dejavnost popravilo motornih žag in vrtnih kosilnic. Ker pri svojem delu uporablja motorno žago, mu to znanje pride zelo prav, saj mora biti motorna žaga predvsem dobro nabrušena.

Kolegi za Boštjana pravijo, da je skromen, delaven, marljiv in pošten. Zelo rad se tudi šali. Radi delajo z njim v gozdu in se družijo tudi v prostem času.

EVA CERJAK

Tekst: **Mojca Krajnc**

Eva se je rodila leta 1984 v Mariboru, kjer je tudi odrasčala. Kot otroka so jo zanimali pojavi v naravi, najbolj jo je pritegnilo vesolje. Dolga leta je želela postati astronom in kmalu je dobila svoje najboljšo darilo za rojstni dan – teleskop. Kljub življenju v mestu pa je veliko prostega časa preživela v naravi. S starši so se med vikendi redno odpravljali na Pohorje, kjer se je poblizje srečevala z gozdom. Tako kot pohorski gozdovi so ji posebej pri srcu tudi prekmurski gozdovi, dobrave, jelševja, gozdovi ob Muri in Goričko, saj je večino počitnic preživljala na podeželju pri starih starših v Prekmurju. Po duši ni športni tip, vedno se je raje umaknila v kakšen skriti kotiček, kjer je v miru prebirala knjige. Edini športni hobi je bilo bordanje. V gimnazijskih letih se je vsak zimski dan po šoli z mestnim avtobusom odpravila na nočno smuko k Pohorski vzpenjači.

Evij je težko odločitev predstavljala izbira študija, saj jo je zanimalo veliko stvari. Pri izbiri študija se je usmerila v naravoslovje, kjer se prepletajo matematika, fizika, kemija ... Izbrala si je gozdarstvo, ker zajema vse našete smeri in ker s svojim delom prispeva h gospodarskemu procesu, pri katerem nastaja nekaj konkretnega. Želela si je delati v raziskovanju, vendar je željo med študijem opustila, ker je videla, da ima raziskovanje premalo stika s tem, kako potekajo stvari v realnosti, praksi. Že kot študentka je opravljala meritve na stalnih vzorčnih ploskvah na ZGS v Murski Soboti. V diplomski nalogi se je poglobljeno ukvarjala s problematiko visokih stroškov umetne obnove in negovalnih del dobovih sestojev v Prekmurju, kar je še vedno aktualna tema. Ravno na ZGS v Prekmurju je tudi dobila svojo prvo resno zaposlitev. Tam je opravila eno leto pripravništva na mestu gozdar načrtovalec in ga uspešno zaključila s strokovnim izpitom ter opravljenim preizkusom iz zakona o upravnem postopku.

Ob ustanovitvi SiDG se je Eva zaposlila na delovno mesto poslovne sekretarke na PE Maribor. Po enem letu se ji je ponudila možnost, da lahko opravlja delo še bližje gozdu, in tako se je odločila za delovno mesto odpremnika. Kot odpremnica dela še danes na gozdnem obratu Ruše. V njenih enotah ni večjih kompleksov državnih gozdov, tako tudi ni med rekorderji po

odpremljenih kubikih. Je pa zaradi razpršenosti delovišč, majhnih deponij večinoma na zasebnih zemljiščih in pestrosti drevesnih vrst potrebno še toliko več angažiranja za opravljanje nje-nega dela.

Večino prostega časa posveti svojima otrokoma, dvema fantoma, ki sta ravno začela z osnovno šolo. Kadar ji zvečer ostane kaj časa, rada v miru pogleda kakšen dokumentarec. Želi pa si, da se poleg šol odprejo tudi plesne šole, saj je ples njena strast.

Kljub temu da dela v poklicu, kjer jo obkrožajo večinoma moški, je mnenja, da želi ohraniti svojo ženskost. Stvari se dajo dobro reševati tudi z ženskimi idejami, ki lahko včasih pripeljejo do inovativnih rešitev in pogleda na zadeve z nasprotni strani.



SEBASTJAN BIZJAK

Tekst: **Tomi Ivanič**

Sebastjan je zgodnja otroška leta preživel v Prestranku. Še vedno se rad spominja brezskrbnega življenja na vasi, kjer sta mu veliko ljubeče pozornosti namenila dedek in babica in ga vključevala v kmečka opravila.

Pri 14 letih se je z družino preselil v novozgrajeno hišo v Zalog pri Postojni, kjer je z vaškimi fanti čas preživljal na igrišču in vzljudil igranje košarke. Še danes je član rekreativnega košarskega kluba Dolgi kabli iz Postojne, kjer se z mladostnimi prijatelji redno dobivajo na treningih in tekmovanjih.

Po končani osnovni šoli se je Sebastjan vpisal na Srednjo gozdarsko šolo Postojna, program gozdarski tehnik, in po končani maturi nadaljeval šolanje v visokošolskem strokovnem programu gozdarstvo; študij je zaključil z diplomsko nalogo o učinkovitosti dela z motorno koso.

Že v srednji šoli je med počitnicami delal na ZGS, kjer je pomagal pri odkazilu, meritvah na stalnih vzorčnih ploskvah in pozneje tudi pri digitalizaciji starejših kart. Priložnostno je med študijem delal tudi na Gozdarskem inštitutu Slovenije in si tako pridobival delovne izkušnje na svojem strokovnem področju. Kot zavzet in odgovoren delavec je po končanem študiju dobil na ZGS prvo zaposlitev, najprej kot pri-



PETRA MIHELČIČ

Tekst: **Anja Komat**

Petra Mihelčič se je rodila leta 1992 v Ljubljani. Že celo življenje je povezana z gozdom, saj živi v neposredni bližini gozdov, in sicer v Štalcerjih pri Kočevju.



Osnovno šolo je obiskovala v Kočevju, prav tako tudi srednjo šolo, saj se je odločila, da svoje znanje nadgradi v Gimnaziji Kočevje. Po končani srednji šoli se je odločila za študij obramboslovja na Fakulteti na druž-

bene vede v Ljubljani. Po uspešno zaključeni fakulteti se je vpisala še na magistrski študij Ekonomske fakultete Univerze v Ljubljani, ki ga trenutno zaključuje.

V času študija je vseskozi pridno delala preko študentskega servisa. Opravljala je različna dela. Med drugim je delala na bencinski črpalki ter lesnopredelovalnem centru Snežnik d.o.o. Leta 2016 je začela delati preko študentskega servisa v družbi SiDG d.o.o. Dve leti pozneje se ji je ponudila možnost za redno zaposlitev administratorke na Poslovni enoti Kočevje, ki ga je z veseljem sprejela. V našem podjetju je tako praktično od začetka. Spominja se, da je bilo na začetku ogromno dela na

vseh področjih, ampak ji to ni predstavljalo težav, saj je delo opravljala vestno in z veseljem v dobrobit podjetja.

Petra je pri svojem delu vestna, strokovna, samostojna in zelo zanesljiva. Zelo dobro pozna svoje delovno področje, prav tako pa tudi dela drugih sektorjev. Naši fantje, odpremniki, vedo, da se lahko vedno zanesejo nanjo, prav tako pa tudi ostali kolektiv Poslovne enote Kočevje.

V mladosti je bila zelo predana športu, saj je deset let trenirala roket. Po opustitvi te dejavnosti pa je svoj prosti čas posvetila hoji. Zelo rada namreč obiskuje hribe. Gozdovi ji vsekakor niso tuji.

pravnik, nato pa za eno leto kot revirni gozdar v revirju Osojnica. Sledila je zaposlitev na Gozdnem gospodarstvu Postojna, kjer je delal kot delovodja. Z ukinitvijo koncesij se je kmalu po ustanovitvi leta 2016 zaposlil na SiDG kot vodja gozdnega obrata Stari trg, kjer delo opravlja še danes.

Zasebno svoj prosti čas rad preživlja z družino, z ženo Tamaro si delita številne obveznosti, tudi veselje do čebelarjenja. Največjo srečo jima pomeni triletni sinček Julijan, ki letos pričakuje še bratca ali sestrico.

Ob koncu tedna gre rad v gozd, kjer si s svakom pripravljata drva za domačo uporabo, če kaj ostane, pa tudi za prodajo. Kadar utegne, pomaga tastu v domačem sadovnjaku.

Sebastjan je velik ljubitelj narave. Rad ima izlete, na katerih z družino odkrivajo lepote naše domovine, ali pa se za rekreacijo podajo le na krajši pohod.

V delovnem kolektivu ga poznajo kot vestnega in odgovornega sodelavca, ki s svojo mirnostjo pozitivno vpliva na medsebojne odnose.

ŠTEFAN BEZOVNIK

Tekst: **Matija Špacapan**

Štefan Bezovnik je v družbi SiDG d.o.o. zaposlen vse od njene ustanovitve v letu 2016. Že od začetka opravlja naloge vodje gozdnega obrata Bled-Jezersko. Obrat, ki se razprostira predvsem v visokogorju Karavank in Julijskih Alp, so znotraj PE Ljubljana najbolj prizadele ujme preteklih let. Kljub težkim razmeram in povečanemu obsegu dela se Štefan skupaj z oddajniki trudi, da dela izvajajo pravočasno in kvalitetno, kljub zaostrenim razmeram na terenu. Sledovi preteklega dela se rezultirajo v zmanjševanju deleža sanitarnih sečenj in stabilizaciji razmer na območju gozdnih enot Bled in Kranj. Štefan izhaja iz visokogorske kmetije pod Raduho v Zgornji Savinjski dolini. Na domačiji, kjer je posest v celku, se je že kot otrok učil sobivanja z naravo in gozdom, kar mu je olajšalo izbiro poklicne poti.



Po šolanju v domačih Lučah je srednjo šolo obiskoval v Mariboru na Srednji šoli kmetijske mehanizacije. V tem času je prevladala ljubezen do gozdarstva se je dokončno odločil, da se želi z njim poklicno ukvarjati. Vpisal se je na visokošolski strokovni program gozdarstva Oddelka za gozdarstvo in obnovljive vire Biotehniške univerze v Ljubljani in ga zaključil 2007.

Že kot študent je dela opravljal pri podjetju Biomasa d.o.o. v Lučah, zato ne čudi izbira diplomskega dela, v katerem je primerjal učinkovitost različnih sekalnikov za mletje biomase. Po dokončanem študiju se je tam zaposlil kot monter kotlov na lesno biomaso, vzporedno pa začel prevzem oblovin na centralnem skladišču v Nazarjah. Podjetje Biomasa je med drugim še danes poslovni partner SiDG d.o.o. V letu 2008 se mu je ponudila priložnost za prvo zaposlitev neposredno v gozdarstvu, po uspešno opravljenem pripravništvu je prevzel v nadomeščanje revir Logarska dolina v GGE Solčava. Dela je uspešno in vestno opravljal do leta 2014, ko se mu je iztekla pogodba za do-

Delo Sindikata delavcev SiDG

Sindikat delavcev SiDG deluje pod sedanjim imenom kot reprezentativni sindikat v družbi SiDG, d. o. o., vse od njene ustanovitve. Poleg sveta delavcev kot organa soupravljanja družbe Sindikat delavcev SiDG vodi socialni dialog s poslovodstvom družbe na strani zaposlenih.

Sindikat odločitve sprejema preko izvršnega odbora. Člani slednjega zadnji dve leti so Marcela Uršič, Vesna Špegelj Hartman, Lovro Bornšek, Robert Cekuta in Klemen Kosmač. Med mojo odsotnostjo me nadomešča podpredsednica Marcela Uršič.

Sindikat pri svojem delu zastopa vrednote, kot so sodelovanje, medsebojna povezanost in podpora ter spoštljiv odnos do vseh deležnikov, ki temelji na medsebojnem zaupanju. Svoje poslanstvo sindikat opravlja predvsem z zastopanjem interesov zaposlenih v skladu z veljavno delovnopravno zakonodajo, z aktivnim sodelovanjem pri sprejemanju vseh internih aktov v družbi in skrbjo za stalno izboljševanje delovnopravnega položaja zaposlenih, vključno s plačami in delovnimi razmerami.

Sindikat je svoje aktivno delo udeležil tudi s podpisom podjetniške kolektivne pogodbe konec leta 2019, pa tudi z aktivnim sodelovanjem pri sprejemanju internih aktov družbe. Svoje delo želimo tudi v prihodnje graditi na konstruktivnem dogovarjanju, pri čemer želimo biti poslovodstvu sogovornik v dobro zaposlenih, in ne nasprotnik poslovodstva.

Tekst: **Klemen Kosmač**, predsednik Sindikata delavcev SiDG

ločen čas. Nadaljnji karierni izziv je poiskal na Skladu kmetijskih zemljišč in gozdov RS in se leta 2015 zaposlil kot strokovni sodelavec na osrednjem upravitelstvu v GGO Ljubljana. Dela je opravljal vse do prehoda sodelavcev gozdarstva na podjetje SiDG d.o.o.

V zadnjih štirih letih in pol dela v družbi je znatno napredoval in pridobil ogromno novih spoznanj in izkušenj, zlasti pri organizaciji del. Še posebej veliko pozornosti namenja izgradnji, rekonstrukcij in sanaciji gozdnih prometnic, ki so zaradi zadržanega oz. pomanjkljivega načrtovanja v preteklosti najšibkejša točka njegovega obrata. Aktivno se udeležuje pri pripravi vseh gradbenih projektov znotraj svojega obrata ter s tem skrbi za nemoteno gozdno proizvodnjo in predvsem odpremo gozdnih lesnih sortimentov. Je pobudnik začetka prodaje sekanecv iz sečnih ostankov.

Zadnja leta mu največ prostega čas zapolnjuje

družina, s katero je dom našel na drugi strani Kamniško-Savinjskih Alp v Kamniku. Predšolska hči in sin sta razlog, da manj časa posveča priložnostnemu delu na kmetiji, kjer z veseljem poprime za delo v gozdu ali pri pripravi domačih suhomesnatih izdelkov – savinjskega želodca. Štefan je zavzet športnik in hribolazec. Z največjim veseljem spremlja zimske športe naših reprezentanc, še posebej skoke in polete. V rani mladosti si je sam nadvse želel postati skakalec, a žal zaradi obilice dela na kmetiji starši niso premogli časa, da bi ga vozili v sosednjo občino na Ljubno, kjer deluje uspešen skakalni klub. V srednješolskih in študijskih letih se je posvetil borilnemu športu džudžicu, dobro se znajde na košarkarskem igrišču in pri vseh športih z žogo.

Štefan je pomemben član poslovne enote Ljubljana, zato se veselimo nadaljnjih izzivov na skupni poti.

Naš sodelavec je prejel Prešernovo nagrado študentom

V začetku februarja je potekala slavnostna podelitev Prešernovih nagrad študentom Biotehniške fakultete za leto 2020. Nagrado je na predlog Oddelka za gozdarstvo Biotehniške fakultete prejel tudi naš sodelavec Jan Mihelič. Zaslužil si jo je za magistrsko nalogo z naslovom Ugotavljanje faktorjev raztresenosti najpogostejših gradiv pri zemeljskih delih v gozdnem gradbeništvu. Njegov mentor pri pripravi naloge je bil doc. dr. Milan Kobal, somentor pa dr. Robert Robek, vodja oddelka gozdnega gradbeništvu SiDG. V imenu sodelavcev Janu čestitamo tudi v uredništvu Korenine.

Foto: **Aleš Benčina**





1. mesto – fotografija
Jožice Šavor



2. mesto – fotografija
Daniela Vincka



3. mesto – fotografija Vladimirja Hajdinjaka

FOTO NATEČAJ #GOZDPOZIMI2021

V sredini januarja smo na naši strani na Facebooku, na Instagramovem profilu in na spletni strani objavili vabilo k sodelovanju na našem prvem zimskem fotonatečaju 2021, ki je bil odprt do 20. januarja 2021. Na natečaju je sodelovalo skupno kar 267 avtorjev. Strokovna komisija SIDG je izbrala 10 finalnih fotografij, ki smo jih objavili na strani SIDG na Facebooku. Javnost je nato z všečkanjem odločala o zmagovalcih.

Največ všečkov je prejela fotografija, ki jo je posnela Jožica Šavor – Jutro na Mirni gori. Na drugo mesto se je uvrstila fotografija Snežinka, ki jo je objavil Daniel Vinček. Tretjeuvrščena je bila fotografija Koča na Fridrihštajn avtorja Vladimirja Hajdinjaka. Informacijo o zmagovalcih in vse tri zmagovalne fotografije smo objavili na naši strani na Facebooku, vsem trem avtorjem pa poslali lepe praktične nagrade.

Tekst: **Katarina Stanonik Roter**

NAD IZOLO SMO SADILI HRASTE

V sodelovanju z raziskovalnim inštitutom InnoRenew in občino Izola smo na Baredih v občini Izola v začetku leta na 0,82 ha gozdne površine posadili 2.000 sadik puhastega hrasta (*Quercus pubescens* Willd.). Sadnja naj bi na simbolični ravni pomenila nadomestilo za 870 m³ lesa, ki bo vgrajen v objekt InnoRenew v Livadah.

Vodja gozdnega obrata Andrej Lumbar je za izvedbo dogovorjenega projekta moral preskočiti nemalo ovir, saj se je izkazalo, da je treba zgraditi gozdno infrastrukturo, pred tem pridobiti elaborat gozdnih vlak, občinsko soglasje, na katero smo čakali več kot poldrugi mesec, zgraditi začasni gradbiščni priključek in za nekaj dni najeti prometno signalizacijo občinske ceste. Potem ko je izbrani izvajalec posekal in odpeljal les, nam je konec januarja le uspelo posaditi tudi 2.000 hrastovih sadik, ki jih je kupil InnoRenew. Sadike smo tudi označili s količki ter jih zaščitili s premazom proti objedanju divjadi. Zdaj pa držimo pesti, da bodo vremenske razmere sadikam naklonjene in da bomo čez nekaj let lahko tukaj opazovali lep hrastov gozd.

Foto: **Andrej Lumbar**



OSTANKI SMOLARJENJA

Smolarjenje je bilo v preteklosti pomembna gospodarska dejavnost, dokler ni zaradi nižjih cen umetnih snovi sčasoma zamrlo. V Sloveniji je bilo pridobivanje borove smole kot stranskega gozdnega produkta značilno predvsem za Istro in Kras, ostanke smolarjenja pa lahko najdemo tudi na drugih območjih Slovenije. Fotografijo, na kateri so vidni ostanke smolarjenja na rdečem boru, je naš odpremnik Sebastijan Šivic posnel pri svojem delu v okolici Tržiča na Gorenjskem.

Foto: **Sebastijan Šivic**



SMREČICE ZA CUDV DRAGA

S sodelavci iz PE Ljubljana smo v okviru aktivnosti, ki jih na SIDG izvajamo z namenom krepitev socialnih funkcij gozda, za prizadete otroke, varovance CUDV Draga, v prednovoletnem času zagotovili deset smrečic. Želeli so namreč postaviti manjši smrekov park in ob tem otrokom predstaviti, kako ta drevesa rastejo v gozdu, pomen gozda ipd., pred božično-novoletnimi prazniki pa jih skupaj z otroki še praznično okrasiti. V centru so bili smrečic zelo veseli. Pristrčno so nas povabili, naj jih obiščemo, da nam bodo lahko od blizu predstavili delo s prizadetimi otroki, seveda ko bodo razmere zaradi ukrepov proti covidu-19 to omogočale. Tudi z dejanji, kot je to, na SIDG s spodbujanjem poučne funkcije in skrbjo za ohranjanje kulturne dediščine uresničujemo svoje strateške cilje.

Tekst: **Katarina Stanonik Roter**

Foto: **CUDV Draga**



SODELOVANJE SIDG S POLICIJO PRI PREPREČEVANJU ILEGALNIH PREHODOV MEJE

V zadnjem času smo v snežniških gozdovih priča vse pogostejšim ilegalnim prehodom slovenske državne meje. Zaradi boljšega nadzora državne meje je policija na nas naslovila prošnjo za posek dreves okoli komunikacijskega zabojnika, postavljenega na območju Gomanc, s čimer bi omogočili boljši izkoristek solarnih panelov, ki se bodo v prihajajočem letu namestili na zabojniki. Kljub zahtevni sečnji in spravlilu ter snežnim razmeram smo dela uspešno končali in prejeli zahvalo ministrstva za notranje zadeve za dobro sodelovanje in hiter odziv.

Tekst in foto: **Janez Logar**

UTRINKI ZADNJIH MESECEV



NOVA INFORMATIVNA TABLA V REZERVATU JELOVICE

Naš zadnji lanski projekt za spodbujanje socialnih funkcij gozda je bila postavitve informativne table v gozdnem rezervatu Jelovice v haloškem hribovju. Projekte smo izvedli skupaj s kolegi gozdarji iz ZGS. Spomladi, ko bo prili-

bljena planinska pot, ki poteka ob rezervatu, spet oživila, bomo v bližini gozdarske kočice na Jelovicah postavili tudi dve mizi in klopi, ki bodo letošnje zimo še prezimile na toplem. Območje rezervata Jelovice je v evropsko pomembnem

območju Natura 2000 Boč - Haloze - Donačka gora. Rezervat je tudi ekosistemska naravna vrednota Jelovice – gozd, tukaj živi veliko redkih in ogroženih rastlinskih in živalskih vrst.

Foto: **Gabrijel Cojzer**



USPEŠNO SMO PRESTALI CERTIFIKACIJSKI KONTROLI

Družba Slovenski državni gozdovi je od leta 2017 nosilka certifikata za gozdove FSC® in PEFC. V okviru certifikatov SiDG dokazuje, da v državnih gozdnih gospodarstvih trajnostno in v skladu z mednarodno sprejetimi standardi. Vsako leto smo uspešno opravili presoje certifikacijskih organov, da smo slovenski lesni industriji zagotavljali certificirano surovino. Tudi leta 2020 je družba SiDG v okviru certifikacije državnih gozdov imela dve redni letni zunanji kontroli certifikacijskih organov.

Redna letna presoja trajnostnega gospodarjenja z gozdovi v okviru certifikata PEFC FM je potekala dva dni, in sicer 18. in 19. junija na Poslovni enoti Maribor, gozdni obrat Radlje. Presoja je potekala s strani regijskega predstavnika Kmetijsko-gozdarske zbornice Slovenije in dvema predstavnikoma certifikacijskega organa Bureau Veritas. Pri presoji ni bilo ugotovljenih neskladnosti s slovensko certifikacijsko shemo PEFC.

Redna letna presoja certifikata FSC® FM je zaradi epidemije potekala šele med 14. in 18. decembrom. Presoja certifikata za gozdove FSC® FM je potekala pet dni na območju Poslovne enote Ljubljana in Poslovne enote Maribor, kjer je zunanji presojevalec certifikacijskega organa Soil Association preverjal, ali je naše delovanje v skladu z generičnim standardom FSC® za Slovenijo. Pri presoji na terenu so sodelovali vodje gozdnih obratov Podčetrtek, Ptuj, Radlje, Bled in Ljubljana-Kranj. Neskladij z generičnim standardom FSC® za Slovenijo ni bilo ugotovljenih. Končnega poročila certifikacijskega organa še nismo prejeli.

Tekst: **Urška Slomšek**

ALI STE VEDELI?

SiDG je upravitelj štirih skupinskih shem FSC® in ene skupinske sheme PEFC CoC, namenjene podjetjem v gozdno-lesni verigi: v FSC® FM Zasebnih lastnikov je vključenih 12 večjih slovenskih gozdnih posestnikov, v FSC® CoC Manjše žage je vključenih 11 podjetij, v FSC® CoC Lesni trgovci je vključenih prav tako 11 lesnih trgovcev, v FSC® CoC Sekundarni proizvajalci je vključenih 32 lesno-predelovalnih podjetij in v PEFC CoC je vključenih 5 podjetij.

HUMANITARNA AKCIJA ZA POMOČ PREBIVALCEM PETRINJE

Na SiDG smo se skupaj s hčerinsko družbo Snežnik Kočevska Reka pridružili pobudi Slovenskega lesnega združenja Sloles, ki je od svojih članov in tudi nekaterih drugih lesnih podjetij zbiral žagani les za donacijo prebivalcem iz hrvaške Petrinje, ki jih je lani prizadel hud potres.

Naša akcija se je začela v gozdu v Kočevski Reki, kjer sta odpremljavec Kristijan Butala, vodja gozdnega obrata Urban Štupic in šofer Dejan Pečkaj na tovornjak polprikolničar naložila 12 kubičnih metrov smrekove hlodovine. Na



Predaja humanitarne pomoči. Foto: **MKGP**



Odprema hlodovine za Petrinjo. Foto: **Urban Štupica**



Kamion SiDG za Petrinjo. Foto: **Dejan Pečkaj**

Snežniku so nato na prikolico naložili še 16 kubičnih metrov žaganega lesa smreke in jelke. Naš tovornjak se je zatem napotil proti Straži pri Novem mestu, kjer se je na parkirišču pred podjetjem Novoles pridružil drugim osmim tovornjakom. Pomoč, ki so jo skupaj zbrali vsi sodelujoči v humanitarni akciji, je obsegala okoli 370 kubičnih metrov lesa. To bi po besedah

predsednika upravnega odbora združenja Sloles Danila Knapa lahko zadostovalo za rekonstrukcijo verjetno več kot 30 stanovanjskih hiš. Pred odhodom humanitarnega konvoja proti hrvaški Petrinji so zbrano pomoč hrvaškemu veleposlaniku v Sloveniji Borisu Grigiću simbolično predali minister za gospodarski razvoj in tehnologijo Zdravko Počivalšek, minister za kmetijstvo, gozdarstvo in prehrano Jože Podgoršek, predstavniki združenja Sloles ter glavni direktor SiDG Robert Tomazin.

»Skupaj s hčerinskim podjetjem Snežnik Kočevska Reka smo se pridružili humanitarni akciji po načelu Kdor hitro da, dvakrat da. Upamo, da bomo s tem vsaj nekaj ljudem omilili stisko, ki jim jo je povzročil lanski uničujoč potres.«
mag. Robert Tomazin, glavni direktor SiDG



Omorika

(Picea omorika (Pančić) Purkyne)

Besedilo in fotografije: **prof. dr. Robert Brus, BF UL**

Omorika ali pančičeva smreka je verjetno najbolj znana endemična in reliktna drevesna vrsta Balkanskega polotoka, ki jo v naravi najdemo samo še na nekaj nahajališčih v Bosni in Hercegovini in v Srbiji. Zaradi vitke in elegantne krošnje je po vsem svetu ena najbolj priljubljenih okrasnih smrek, nekoliko presenetljivo pa je njen gojitveni potencial v gozdovih do zdaj ostal razmeroma malo raziskan.

Omorika je do 30, izjemoma do 50 metrov visoka vrsta smreke z zelo ozko stebasto krošnjo in značilno povešenimi, na koncu navzgor zakrivljenimi vejami. Od navadne smreke jo razlikujemo tudi po ploščatih iglicah s po dvema belima progama na spodnji strani in majhnih, le do šest centimetrov dolgih storžih. Omoriko je šele leta 1877 odkril srbski botanik in dendrolog Josip Pančić, kar je bila v osrčju takrat botanično že dobro obdelane Evrope prava senzacija. Danes omorika v naravi raste le še na nekaj nahajališčih ob spodnjem toku Drine na meji med Srbijo in BiH, največ na planini Tari in med 900 in 1300 m n. v. Navadno raste na strmih, skalovitih, težko dostopnih severnih pobočjih na apnencu, najbolje uspeva pri visoki zračni vlagi, a dobro prenaša tudi bolj suha tla. Dobro prenese zimski mraz in slano, zaradi poznega odganjanja je zlasti odporna proti pozni slani.

Omorika je povsod zelo pogosta in priljubljena okrasna vrsta, po vsej Evropi in tudi pri nas jo sadijo v mestih, in sicer tako po parkih kot manjših vrtovih. Čeprav ima omorika les, ki je po kakovosti zelo podoben navadni smreki, in je rastiščno nekoliko skromnejša, je v gozdovih ne po Evropi ne po Sloveniji v preteklosti skoraj nismo sadili. Nekaj manjših skupin je bilo poskusno posajenih v Panovcu pri Novi Gorici in v okolici Postojne, največji nasad, velik okrog 0,5 hektarja, pa je bil v obliki semenskega sestoja posajen leta 1988 na Počivalniku pri Postojni. Pred kratkim objavljena analiza uspevanja dreves različnih provenienc v tem nasadu je pokazala, da je omorika na Počivalniku v primerjavi z navadno smreko odpornejša proti žledu in podlubnikom, kar kaže na njen dober potencial in smiselnost njenega preizkušanja tudi v prihodnosti, saj bi v manjšem deležu nekoč morda lahko nadomestila navadno smreko. To, da je omorika formalno danes pri nas tujerodna drevesna vrsta, ne bi smelo biti prevelika ovira, še zlasti ne ob dejstvu, da je bila v času zasaditve na Počivalniku to pri nas domača drevesna vrsta.

1



2



3

1: Skupina omorik z značilnimi ozkimi krošnjami

2: Veja s storži

3: Storži in iglice z lepo vidnimi dvojnimi belimi progami

SOKRATOVA ŽENA, KI NAJ BI BILA ZLOBNA IN PREPRLJIVA	SLOVENSKI PESNIK, MODERNIST	SLOVENSKA PISATELJICA (EVELINA)	FRANČOSKI PISATELJ (EUGENE)	NENASIČEN OGLJIKO-VODIK, ETEN	PRISTAŠ ROJALIZMA	ZDRAVNIK SPECIALIST ZA OTORINOLOGIJO	SREDIŠČE VRTENJA	SAMO-VOLJNA OBLAST ENEGA ČLOVEKA	NEKDANJA SLOVENSKA UMETNIŠKA SKUPINA	PREBIVALEC ROMUNIJE	IZRAELSKI DIRIGENT VOLKOV	PETERO-GLASNO SOZVOČJE	ŠVICARSKI POLITIK (ADOLF)	ELIZABETH (KRAJSE)	ITALIJANSKI PISATELJ (UGO)	SLOVENSKI NARODNO-ZABAVNI ANSAMBL
SLOVENSKA IGRALKA (MINU)						FRANČOSKO MESTO OB VZNOŽJU PIRENEJEV										
PSIHOLOGIJA REHABILITACIJE																
NEPRIZNAVANJE BOGOV							JEZIKOVNA POSEBNOST ROMANSKIH JEZIKOV									
POKOJNI AVSTRISJSKI DIRKAČ								REKA V BOSNI					SLOVENSKI MLADINSKI PISATELJ (HRASTOVO LISTJE)	ELIZABETH (KRAJSE)		
ZONE PARTLJIČ		UMETNO NASUTA VZPETINA				GANSKI DIPLOMAT (KOFI)					RDEČI NOSATI MEDVED					
NAZIV			UJEDNAŠEVANJE								RUSKI FILOZOF (NIKOLAJ) OSTER, VIŠJI GLAS					AVTOR: GREGA RIHTAR
ČAS MAŠKAR				STRONCIJ			JEZERSKA POSTRV								SELEKCIJNIRANJE, SELEKCIJA	NEKDANJI JUDOVSKI KRALJ
DEJAVNOST ARTISTOV				SLAVKO OSTERC			PLAVALKA FAJN									
JUNAK IZ ROMANA 20.000 MILJ POD MORJEM					PROTAK-TINIJ			ERIZIPEL					POLKROŽEN MORSKI ZALIV			
MOTORKA													PTICA UJEDA			
POKOJNI HRVAJSKI BOKSAR PARLOV				PEVKA TURNER	PREŽIVNINA	HITER GIB							AMERIŠKA IGRALKA (MAUREEN) SOL OJLJNE KISLINE			
GESLO									RASTLINA S STORZI							OKRASNA CVETLICA
POTREBA PO JEDI			HOMERJEV EP										REKA V PREKMURJU			
NAVZDOL OBRNJENI DEL OKENSKE POLICE			SLOVESNA PESEM										IVAN KRALJ			
NAVZDOL OBRNJENI DEL OKENSKE POLICE						DISNEYJEVA PRINCESA									NACE SIMONČIČ	SLAPOVI NA FIN. REKI VUOKSI
RISTO SAVIN		OTOK V EGEJSKEM MORJU				LUKA OB OTOKU BORNEO							INDONEZJSKI OTOK			
AMERIŠKA VESOLJSKA AGENCIJA		SILICIJ		JAPONSKI FIZIK (LEO)									ITALIJANSKA RTV			
SUROVINA ZA IZDELAVO BARVIL				ANTIČNO IME ZADRA		PRASKA, RAZPOKA							JAPONSKA DRŠALKA (MAO)			
ŽELIKO DEŽELAK		MATI, MAMIČA (ZASTAR.)				DOLENJSKA REKA			MESTO V JUŽNI FRANCIJI				SL. PIŠEC (FRANCE)			
NEKDANJI ROMUNSKI DŽIP		REKA V ROMUNJI							DOLGOREPA PAPIGA					TOMAŽ BRATOŽ		NEMŠKO-AMERIŠKA IGRALKA DE PUTTI
IZLETNIŠKA TOČKA NA POHORJU			TEKMOVANJE V HITROSTNI VOZNIJ TANJA ODER						DON ELLIS					1 + 1 = ?		
IZLETNIŠKA TOČKA NA POHORJU						ČEŠKO ZDRAVILSKO MESTO			LANA TURNER							
KDOR KAJ DELA, IZUMI						FENIČANSKA BOGINJA LJUBEZNI										ANTON ASKERC
										NOVO-ZELANDSKA PAPIGA						

Rešitev križanke (geslo v zelenem polju) lahko skupaj s svojim imenom, priimkom in domačim naslovom pošljete do 20. maja 2021 na elektronski naslov korenina@sidg.si ali po pošti na naslov: **SiDG, d. o. o., Rožna ulica 39, 1330 Kočevje, s pripisom »Za Korenino«.**

1. marca 2021 smo izvedli žrebanje za nagradno križanko iz štirinajste številke Korenina.

Tričlanska komisija sodelavcev SiDG je izmed pravih rešitev izžrebala tri nagrajence.

Dobitnikom smo nagrade poslali po pošti.

Rešitev križanke (geslo v zelenem polju) 14. št. Korenina se je glasila: **»SNEŽNE VERIGE«**

Izžebanci nagradne križanke - Korenina št. 14 so:

1. nagrada – kovinski bidon,

kolebnica in knjiga

J. Černača, Sledi:

JAKA JAMŠEK,

CELJE

2. nagrada – dvojni

polnilec USB za avto,

USB-ključek in knjiga

J. Černača, Sledi:

ANJA SVETE, KOČEVJE

3. nagrada – naglavna svetilka, bandana

in knjiga J. Černača, Sledi:

MOJCA TRUBAČEV, DOLENJA VAS



