



# Korenina

ISSN 2670-4242

V evropski družini  
upravljavcev  
državnih gozdov

Recept za uspeh:  
pridne roke, predanost delu  
in malo sreče

Kar more,  
to mož je storiti dolžan  
(S. Gregorčič)

Primerjava prodajnih cen  
hlodov iglavcev  
SiDG z odkupnimi trgi  
v Sloveniji in Avstriji

Pri iglavcih prevladuje  
proizvodnja hlodovine,  
pri listavcih pa drv

Štipendiranje  
v družbi SiDG

Poškodovanost gozdov  
zaradi podlubnikov  
in naravnih ujm

Gospodarjenje z gozdom,  
prilagojeno ohranjanju  
varovanih vrst detlov

Digitalizacija gozdarstva –  
primer uporabe  
aplikacije Di-Gozd

Aktivni pristop k pobudam  
za krčitve gozdov  
v kmetijske namene

Zahtevno vzdrževanje  
kulturnega spomenika  
v Kočevskem rogu

Letošnja poletna  
neurja in posledice  
v gozdovih

Kdo so  
tekmovalci in  
sodniki  
na 14. državnem  
tekmovanju  
gozdnih delavcev

Metasekvoja  
(*Metasequoia glyptostroboides* Hu et Cheng)

# Spoštovane sodelavke in sodelavci ter bralci Korenine!



To poletje Sloveniji ni prizaneslo z ujмами. V začetku avgusta smo bili z mislimi in dejanji pri tistih prebivalcih Slovenije, ki jim je povodenj uničila bivališča in premoženje. SiDG je v Črni na Koroškem in Medvodah pomagal pri odstranjevanju posledic. V juliju je več zaporednih neurij pustošilo po Sloveniji in samo v državnih gozdovih poškodovalo okoli 200.000 m<sup>3</sup> drevja. Številka ni dokončna. Ocenjujemo, da bo imel SiDG okoli dva milijona evrov neposredne škode zaradi razvrednotenja lesa, višjih stroškov gozdne proizvodnje ter dodatnih del na infrastrukturi in pri varstvu gozdov. Sanacija je v polnem teku, naše glavno vodilo pa je varno delo. Po okvirnih ocenah so julijski vetrolomi v Sloveniji, Avstriji, Italiji in na Hrvaškem poškodovali okoli tri milijone m<sup>3</sup> drevja. Posamezni zasebni lastniki gozdov v Sloveniji so imeli poškodovan celoten gozd, kar ob trenutno nizkih cenah lesa pomeni ogromno izgubo. Ker se v EU-28 poseka več kot 400 milijonov m<sup>3</sup> drevja na leto, ujma ne bo imela vpliva na evropski trg lesa.

Podnebne spremembe težko označimo za spremembe, saj so globalna stalnica. To poletje so zaznamovali tudi ekstremna vročina v Sredozemlju in uničujoči požari v Kanadi, ki so po nekaterih ocenah prizadeli okoli 15 milijonov hektarjev gozdov. Dim je bilo opaziti tudi na Norveškem, več kot 3.000 kilometrov daleč od ognja.

SiDG je v prvi polovici leta dosegel rekordni dobiček iz poslovanja, ki je presegel 12,7 milijona evrov, kljub slabim vremenskim pogojem za delo v gozdu na začetku leta in skokovitemu padcu cen lesa v drugem četrtletju leta. Ob tem smo dosegli ali presegli tudi preostale cilje, ki nam jih nalaga Zakon o gospodarjenju z gozdovi v lasti Republike Slovenije. Dobri rezultati so odraz prizadevanj vseh zaposlenih. Dobiček, ki ga ustvarjamo, je last Republike Slovenije in SiDG je zakonsko dolžan maksimirati donos iz gozdov.

Zaradi prehoda na dosledno tržno določanje cen lesa je SiDG v tem letu občutil številne pritiske posameznih kupcev lesa, izvajali so ga prek raznih združenj, ministrstev, državnega zbora, državnega sveta in medijev. Smernice OECD jasno določajo, da se politika ne sme vmešavati v korporativno upravljanje državnih podjetij. SiDG ne bo podlegel peščici podjetij, ki imajo interes dobiti poceni les iz državnih gozdov za ustvarjanje svojih dobičkov na račun vseh davkoplačevalcev. SiDG je in bo vedno podpiral slovensko lesno industrijo s konstantnimi in trajnimi dobavami, ne moremo in ne smemo pa lesa prodajati pod tržnimi cenami, kot to pričakujejo (posamezna) podjetja.

Veliko truda in energije namenjamo sanaciji naše odvisne družbe Snežnik, ki se sooča z velikimi težavami pri poslovanju. Izdelali smo predinvesticijsko študijo, ki predvideva popolno dolgoročno prestrukturiranje družbe. Prepričani smo, da nam bo uspelo rešiti družbo pred propadom, in jo popeljati v svetlo prihodnost.

**Mag. Marko Matjašič**  
glavni direktor SiDG



# SiDG

Slovenski Državni Gozdovi

## **Korenina,**

glasilo družbe

Slovenski državni gozdovi, d. o. o.  
ISSN 2670-4242

## Izdaja:

Slovenski državni gozdovi, d. o. o.,  
Rožna ulica 39, Kočevje

## Naklada:

900 izvodov

## Uredništvo:

Suzana Rankov,  
mag. Katarina Stanonik Roter,  
služba za korporativno  
komuniciranje

## Fotografija na naslovnici:

Profimedia

## Oblikovanje in prelom:

KAMERAD, Ljubljana

## Tisk:

MAT-FORMAT, d. o. o., Ljubljana

Revija Korenina je tiskana  
na papirju s certifikatom FSC.



**SiDG**

Slovenski Državni Gozdovi

# 14. DRŽAVNO TEKMOVANJE GOZDNIH DELAVCEV

29. in 30. september 2023  
Kočevje - jezero



[www.sidg.si](http://www.sidg.si)

**TOYOTA**

**STIHL**<sup>®</sup>

**KRPAN**<sup>®</sup>  
zanesljivo močnejši



**MARUŠIČ**

**BIJOL**



KOLIČEVO

**HTT KRPAN**<sup>®</sup>



**RECINKO**  
Družba za proizvodnjo, storitve in trgovino, d.o.o.

**KO-NEI** d.o.o.  
GOZDARSKA OPREMA



GOZDNO GOSPODARSTVO  
NOVO MESTO d.d.

# V evropski družščini upravljalcev državnih gozdov

Besedilo: **dr. Aleš Kadunc**

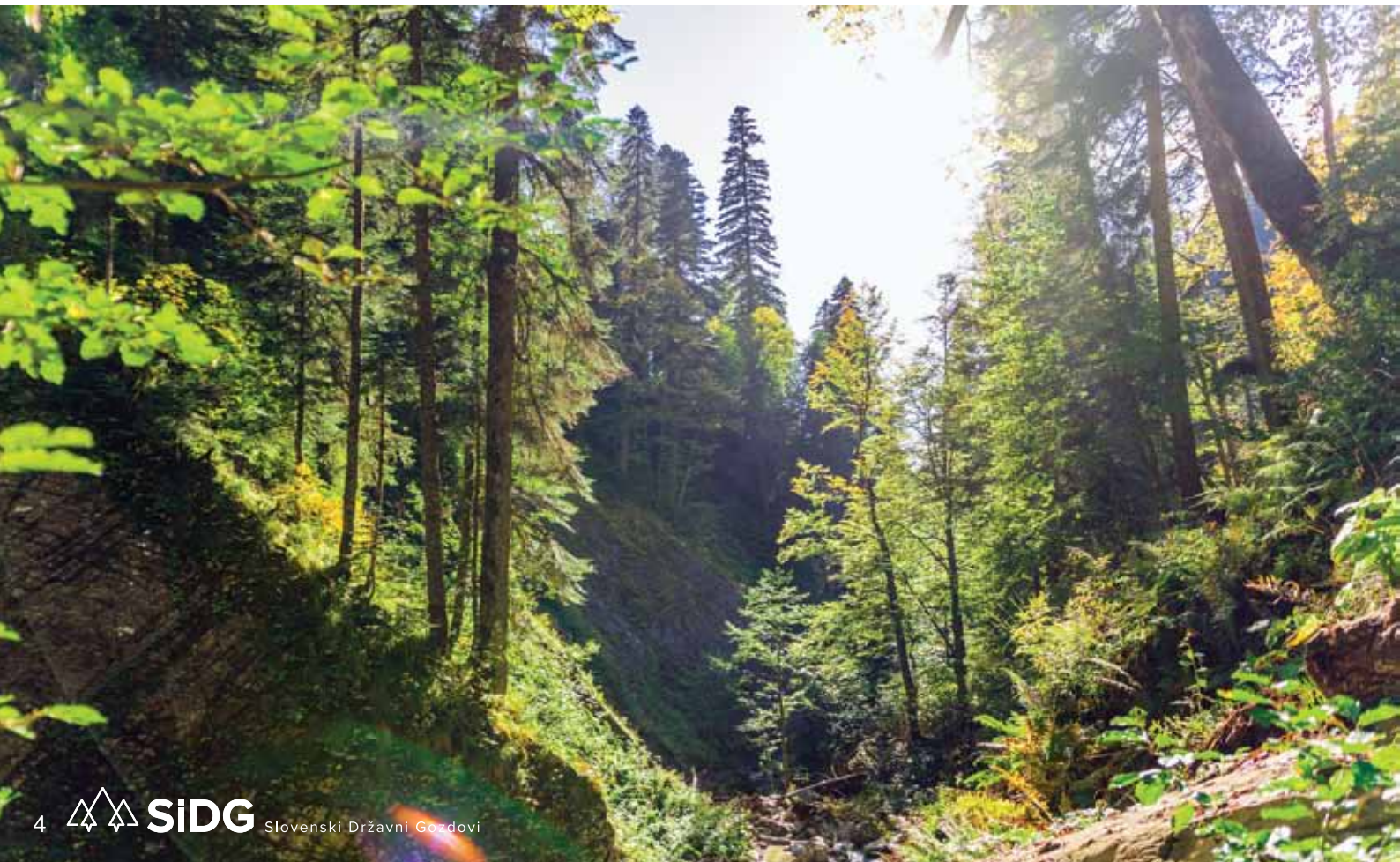
**Od pristopa v EU se stopnjuje vpliv bruseljske zakonodaje tudi na gozdarstvo. Čeprav Evropska unija nima skupne gozdarske politike, lastnike gozdov oziroma njihove upravljalce zadeva predvsem zakonodaja s področja okolja oziroma naravovarstva. Omejitve še v večji meri občutijo gozdovi v državni (deželni) lasti, saj so tu pričakovanja po izpolnjevanju ekosistemskih storitev in naravovarstvenih standardih še večja. Dominanca »okoljsko-naravovarstvenega« političnega aspekta na ravni EU je v nasprotju s prevladujočim konceptom gozdarstva v Evropi, ki zagovarja aktiven, večnamenski pristop trajnostnega gospodarjenja.**

Upravljalci državnih gozdov niso stali križem rok in so leta 2006 ustanovili združenje EU-STAFOR (The European State Forest Association). V njem je 37 članic iz 26 evropskih držav (nekatero države imajo več upravljalcev, praviloma po regijah oziroma notranjih prostorskih entitetah), med njimi je seveda tudi naša družba SiDG.

## Osnovne značilnosti združenja oziroma njegovih članic

Po površini gozdov v upravljanju navzgor izstopajo Poljska, Francija in Finska, navzdol pa Castilla y León, Danska in Wales (preglednica 1). Slovenija (SiDG) je nekje na začetku 4. četrtine po velikosti.

Največji delež iglavcev je pričakovano v Fennoskandiji, najnižji pa na Madžarskem, Hrvaškem in v Srbiji (preglednica 1, desni del). Slovenija je v zadnji petini po tem parametru. Najvišjo lesno zalogo (na ha) beleži Saška, sledita Romunija in Mecklenburg-Predpomorska (preglednica 2). Na repu so Castilla-La Mancha, Katalonija in Norveška. Slovenija je na 4. mestu.



Preglednica 1: **Površina gozdov v upravljanju (ha) in delež iglavcev v teh gozdovih**

Parameter	Država/Dežela	Površina gozda (ha)	Država/Dežela	Iglavci (%)
Najvišja vrednost	Poljska	7.316.728	Finska	96
2. najvišja vrednost	Francija	6.731.000	Norveška	96
3. najvišja vrednost	Finska	4.886.000	Švedska	91
Rang Slovenije (SIDG)	26/34	235.119	26/32	48
Najnižja vrednost	Wales	109.618	Srbija	18
2. najnižja vrednost	Danska	106.964	Hrvaška	16
3. najnižja vrednost	Castilla y León (Španija)	51.356	Madžarska	12
Mediana	-	633.665	-	62
Število zajetih članic	34	-	32	-

Po prirastku izstopajo Irska, Saška in Baden-Württemberg, najnižji pa je v Castilli-La Mancha, Kataloniji in na Norveškem. Slovenija je pri tem v zlati sredini (preglednica 2, desni del).

Ponekod zelo veliko sečne opravijo prek prodaje lesa na panju (Španija, Romunija), Slovenija je skupaj s Finsko in Švedsko prav pri repu za dani kazalec (preglednica 3, desni del).

Preglednica 2: **Lesna zaloga in prirastek**

Parameter	Država/Dežela	LZ (m <sup>3</sup> ha <sup>-1</sup> )	Država/Dežela	Prirastek (m <sup>3</sup> ha <sup>-1</sup> leto <sup>-1</sup> )
Najvišja vrednost	Saška (Nemčija)	351	Irska	14,0
2. najvišja vrednost	Romunija	325	Saška (Nemčija)	13,2
3. najvišja vrednost	Mecklenburg - Predpomorjanska (Nemčija)	321	Baden-Württemberg (Nemčija)	10,4
Rang Slovenije (SIDG)	4/30	321	15/30	7,4
Najnižja vrednost	Finska	92	Norveška	3,1
2. najnižja vrednost	Katalonija	73	Katalonija	2,3
3. najnižja vrednost	Castilla-La Mancha (Španija)	24	Castilla-La Mancha (Španija)	1,0
Mediana	-	223	-	7,3
Število zajetih članic	30	-	30	-

Delež lastne gozdne proizvodnje je največji na Hrvaškem, sledita dve nemški deželi, Slovenija je nekje na robu prve tretjine članic (preglednica 3). V določenih deželah (državah) pa nimajo lastne gozdne proizvodnje (Španija, Latvija).

Fenoscandija v državnih gozdovih klasične sečne tako rekoč ne pozna več, nasprotno velja za Mediteran in srednjeevropske države z velikim deležem listavcev (preglednica 4). Slovenija pri tem (še zmeraj) zaostaja, kljub progresivnemu trendu.

Preglednica 3: **Delež lastne gozdne proizvodnje (LGP) in delež lesa, posekanega v obliki prodaje lesa na panju**

Parameter	Država/Dežela	LGP (%)	Država/Dežela	Prodaja na panju (%)
Najvišja vrednost	Hrvaška	56	Castilla y León (Španija)	100,0
2. najvišja vrednost	Mecklenburg-Predpomorjanska (Nemčija)	55	Castilla-La Mancha (Španija)	75,0
3. najvišja vrednost	Baden-Württemberg (Nemčija)	36	Romunija	72,0
Rang Slovenije (SIDG)	8/25	20	23/25	0,3
Najnižja vrednost	Latvija	0	Slovenija (SIDG)	0,3
2. najnižja vrednost	Castilla-La Mancha (Španija)	0	Finska	0,0
3. najnižja vrednost	Castilla y León (Španija)	0	Švedska	0,0
Mediana	-	11	-	5,8
Število zajetih članic	25	-	25	-



Preglednica 4: **Delež strojne sečnje s. I.**

Parameter	Država/Dežela	Strojna sečnja (%)
Najvišja vrednost	Finska	100
2. najvišja vrednost	Švedska	100
3. najvišja vrednost	Norveška	99
Rang Slovenije (SIDG)	19/22	20
Najnižja vrednost	Hrvaška	5
2. najnižja vrednost	Katalonija	5
3. najnižja vrednost	Slovaška	3
Mediana		79
Število zajetih članic	22	-

Pri letnem poseku izrazito izstopa Poljska z več kot 40.000.000 m<sup>3</sup>, sledita Romunija in Češka republika v rangu okoli 8.000.000 m<sup>3</sup> (na Češkem podatki zaradi visokega obsega kalamitet med leti zelo nihajo). Nato imamo številčno skupino članic s posekom od 4 do 6 mio na leto (npr. Švedska, Latvija, Francija, Finska, Hrvaška ...). Med 31 članicami, za katere imamo podatke, je Slovenija na 23. mestu. Skupno se poseka red velikosti 120.000.000 m<sup>3</sup> na leto.

Velike razlike so tudi v številu zaposlenih. Navzgor ponovno izstopa Poljska (pribl. 26.000), sledi Romunija s 15.000 sodelavkami in sode-

lavci, Slovenija pa je razumljivo na repu članic. Zavedati se je treba, da so velike razlike med članicami, katere naloge opravljajo v gozdovih in katere dodatne dejavnosti poleg gozdarstva imajo razvite. Skupaj članice zaposlujejo okoli 100.000 sodelavk in sodelavcev.

Zato je tudi otežkočena primerjava prihodkov in dobička med družbami. Večina ne poroča podrobno, koliko ustvari z gozdarsko dejavnostjo, zato naj navedemo le ilustrativno, da prihodki poljske družbe presegajo tudi 2.000.000.000 evrov. Primerjava dobička je še težja, saj članice plačujejo zelo različne davkatve oziroma nadomestila za gozdove v upravljanju. Poleg tega opravljajo različne naloge (npr. odkazilo), predvsem pa se ukvarjajo še s številnimi drugimi dejavnostmi v podjetju ali svoji poslovni skupini.

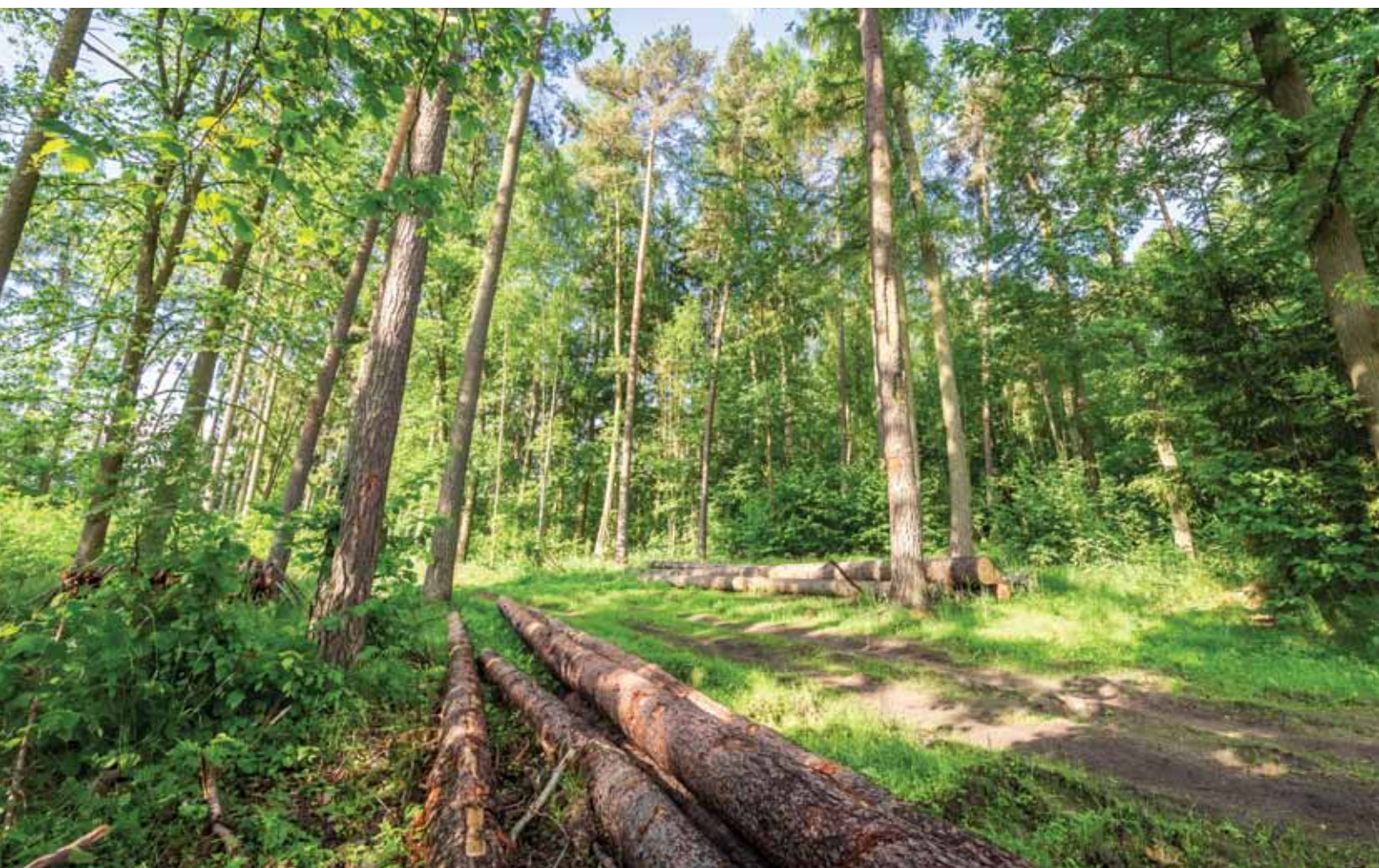
Od 27 opredeljenih članic ima neposredno ali posredno (kot npr. v hčerinski družbi) lesno

predelavo 19 % podjetij, še 11 % ima manjšinski delež v katerem od lesnopredelovalnih podjetij, 70 % pa nima nikakršne kapitalске oziroma upravljske povezave z lesnopredelovalno industrijo.

84 % članic (upoštevali smo 31 članic, ki so podale odgovor) ima drevesnico oziroma več drevesnic. Številne družbe se zelo resno ukvarjajo s semenarstvom oziroma drevesničarstvom in imajo tudi razvojne centre s tega področja.

Slaba polovica družb se ukvarja tudi z energetiko (47 % oziroma 14 od 30), posredno ali celo neposredno. Večinoma gre seveda za obnovljive vire, zlasti biomaso in vetrne elektrarne ter manjše HE. Zavedati se je treba, da se angažma na tem področju povečuje, kar pomeni, da bi osvežitev podatkov zelo verjetno dvignila delež in pomen energetike med članicami našega združenja.

Pretežni vir podatkov za članek je Excelova baza, ki jo hrani združenje. Preostali podatki izvirajo s spletnih strani in iz različnih dostopnih dokumentov (npr. letna poročila) članic. Pri tem moramo opozoriti, da so žal nekateri podatki v bazi nekoliko starejši (recimo segajo do leta 2017). Takšne podatke smo uporabili predvsem za namene, kjer se zadeve ne spreminjajo na hitro (npr. površina gozdov v upravljanju). Dodajmo, da v tem prispevku pišemo o članicah ali družbah, kar je poenostavljeno, saj so nekateri upravljavci lahko tudi drugih pravnih oblik (npr. agencije). Prevladujejo pa seveda gospodarske družbe. Članice zaradi lažjega razumevanja imenujemo po državah, deželah ali provincah oziroma avtonomnih skupnostih (Španija).



Od 30 članic, ki so se opredelile o lovu, se jih s to dejavnostjo ukvarja 93 %. Le dve družbi se ne ukvarjata z lovom, med njimi naša. Dodati velja, da velika večina družb lovsko dejavnost izvajajo neposredno, torej (tudi) z lastnimi zaposlenimi, nekatere pa tržijo le licence. Od 28 opredeljenih članic se jih s trženjem rekreacije oziroma turizma ukvarja 54 %, 32 % pa v pasivni obliki (zaračunavajo le komercialne dogodke v gozdovih). Preostalih 14 % nima dohodkov iz te dejavnosti.

Z dejavnostjo peskokopov oziroma pridobivanjem mineralnih surovin oziroma (gozdnim) gradbeništvom se ukvarja 41 % opredeljenih družb (27), 7 % jih za izkoriščanje mineralnih surovin zaračunava koncesije oziroma pristojbine, dobra polovica (52 %) pa se s tem ne ukvarja.

Dobra polovica družb (52 %) ima dohodek tudi iz naslova upravljanja nepremičnin, od tega so nekatere resni igralci (primer Avstrije), drugod pa je to le skromen vir dodatnih prihodkov. Zanimivo bo videti situacijo čez čas.

## Aktualne naloge in prizadevanja združenja

Združenje EUSTAFOR odločno zastopa interese članic v Bruslju oziroma na ravni EU. V zadnjem obdobju je zlasti aktivno zastopalo stališča aktivnega, mnogonamenskega gozdarstva pri sprejemanju zakonodaje, strategij in drugih dokumentov EU, povezanih z biodiverzitetjo, prilagajanjem podnebnim spremembam, dialogom Gozdovi in Narava, LULUCF, bioenergijo oziroma obnovljivimi viri energije. Omeniti moramo, da smo marca letos izvolili novo vodstvo združenja. Generalni direktor finskega podjetja Metsähallitus, g. Juha S. Niemelä, je postal novi predsednik, predsednik uprave avstrijskega podjetja (Österreichische Bundesforste), g. Georg Schöppl, pa novi podpredsednik.

Novo vodstvo skupaj z nekaj zaposlenimi na združenju v Bruslju (pribl. 4 osebe) nadaljuje zahtevno komunikacijo, zlasti s komisijo EU, nevladnimi organizacijami s področja naravovarstva in drugimi deležniki. Pasivnemu naravovarstvu naklonjena politika EU stopnjuje zahteve po vse večjih površinah gozdov brez gospodarjenja, po večjem deležu odmrle mase, po prilagojenem gospodarjenju različnim varovanim vrstam ter podaljševanju proizvodnih dob daleč prek komercialne zrelosti. Nadalje nasprotujejo vnosu tujerodnih vrst, tudi če so te neproblematične, perspektivne (npr. duglazija) in bi okrepile razmeroma siromašno avtohtono evropsko dendrofloro v luči prilagajanja podnebnim spremembam. Tudi vse pogostejše kalamitete ideologizirana naravovarstva, da je pasiven konzervatorski pristop škodljiv, ne prepričajo.

Gozdarji, zlasti upravljavci državnih gozdov, smo v teh naporih zgledno složni. Žal pa *Zeitgeist* ni naš zaveznik. Lahko evropske volitve prihodnje leto kaj spremenijo?

## POSLOVNA ENOTA LJUBLJANA

V PE Ljubljana smo letos prejeli 1.182 odločb v skupni količini 109.000 m<sup>3</sup>. Od tega se je 57 % odločb nanašalo na redno sečnjo, delež odločb za sanitarno sečnjo pa je znašal skoraj 40 %. Najbolj obremenjen s sanitarno sečnjo je bil gozdni obrat Bled, za katerega smo prejeli 20.000 m<sup>3</sup> odločb za sanitarno sečnjo, za gozdni obrat Kranj smo jih prejeli 9.900 m<sup>3</sup>, za Logatec 3.700 m<sup>3</sup> in za Litijo 9.400 m<sup>3</sup>.

Čeprav delež odločb za sanitarno sečnjo znaša skoraj 40 %, večine odločb za vetrolom še nismo prejeli. Največ vetroloma smo zabeležili na območju Jezerskega (ocena znaša 4.000 m<sup>3</sup>) in Bleda (prve ocene 15.000 m<sup>3</sup>). Po prvih zaključenih odsekih na območju Bleda ugotavljamo, da je ocena prenizka in bo vetroloma skupaj z odločbami za podlubnike približno 30.000 m<sup>3</sup>. Ujme so poškodovale tudi nekaj gozdnih cest in gozdnih vlak, pri čemer celoten obseg poškodb na gozdni infrastrukturi še ni znan. Najbolj poškodovana je gozdna cesta Vobnca na območju Krajevne enote Preddvor, kjer bo za sanacijo potrebna gradnja več podpornih objektov in lesenih kašt. Ocena investicije za vzpostavitve ponovne prevoznosti ceste je 255.000 evrov.

Skupaj smo prejeli tudi odločbe za 527,45 hektarja gojitvenih in varstvenih del. Pričakujemo še prejem dodatnih odločb po jesenski PRP-shemi za približno 100 hektarjev. Za večino vseh prejetih gojitvenih in varstvenih odločb že imamo izbrane izvajalce. Vrednost oddanih del je 267.370 evrov.

Pozornost smo v tem letu namenili tudi iskanju primernih površin za skladišča gozdnih lesnih sortimentov. Trenutno imamo zaradi prostorske razdrobljenosti in velikih razdalj na vsakem gozdnem obratu po eno skladišče. Dodatne potrebe se kažejo na gozdnem obratu Bled, kjer imamo trenutno eno manjše skladišče, v procesu najema oziroma preverjanja razpoložljivosti pa sta še dve lokaciji. Dodatne potrebe po skladišču bodo verjetno v Litiji, kjer žal ne najdemo primerne površine za najem.

Vedno več časa moramo posvečati tudi zahtevam občin po soudeležbi pri vzdrževanju in investicijskih delih na občinskih cestah. Ukvarjali smo se in se še ukvarjamo z zahtevami Občine Litija, Občine Medvode, Občine Hrastnik, Občine Lukovica in Občine Preddvor. Poleg občinskih zahtev rešujemo še zahteve fizičnih oseb po odstranitvi nevarnih dreves in postavitvi podajno-lovilnih ograj v bližini stanovanjskih hiš. Največ tovrstnih zahtev je na območju Litije in Hrastnika. V Litiji se pripravljamo na odstranitev dreves nad občinsko cesto. Sledi odstranitev nevarnih dreves nad Plečnikovim spomenikom NOB v Litiji. Zaradi nedostopnosti zemljišča nad spomenikom bo poleg zapore ceste potre-

## POSLOVNA ENOTA NOVO MESTO

Do konca avgusta smo v naši poslovni enoti dosegli zastavljene cilje pri poseku in spravilu lesa. Čeprav nam je zima prinesla ogromno težav, saj nas je prizadel snegolom v obsegu okoli 20.000 m<sup>3</sup>, smo do konca avgusta vse uspešno sanirali. Največ snegoloma je bilo v gozdnih obratih Črmošnjice in Poljane. Konec junija smo doživeli še vetrolom in po oce- ni je nastalo za okoli 20.000 m<sup>3</sup> škode. Sanacijo vetroloma smo že začeli in se uspešno izvaja. V začetku aprila smo za dve leti oddali za 153.000 m<sup>3</sup> planskih sečenj, kar se je pokazalo kot dobra odločitev, saj omogoča hiter odziv izbranega izvajalca pri sanitarnih sečnjah s kratkimi roki izvedbe.

Zaradi zaostrenih tržnih razmer beležimo precejšnje količine lesa v skladiščih, na katerih se les poskuša prodati z licitacijami.

Uspešno napreduje tudi izvedba gojitvenih del. V septembru pričakujemo še nekaj B-odločb za izvedbo gojitvenih in varstvenih del, ki jih nameravamo zaključiti do konca leta.

V aprilu smo dobili nov gozdarski kamion, ki ga vozi izkušeni šofer Lovro Trubač, ki je v PE Novo mesto prišel iz PE Kočevja. Konec leta pričakujemo še en kamion, ki nam bo olajšal prevoze gozdnih lesnih sortimentov. Naša ekipa lastne gozdne proizvodnje dela po načrtih. Največ težav imamo s harvesterjem, saj so se po dveh letih začele velike okvare, ki povzročajo nepričakovane precejšnje zastoje.

Izpostavil bi še dobro sodelovanje z ZGS Novo mesto, predvsem pri pripravi načrta za leto 2024 ter odkazilu sanitarne sečnje zaradi snegoloma in vetroloma.

**Boštjan Gašperšič,**  
vodja PE Novo mesto

ben najem dvigala. Odstranitev dreves bo organizacijsko zahtevna in draga. Najbolj zanimivo pa je, da smo parcelo nedavno odkupili in je bila še lani v zasebni lasti.

Pričakujemo, da bomo v naši poslovni enoti do konca leta dosegli zastavljen količinski plan proizvodnje 107.000 m<sup>3</sup>. Ocenjujemo, da nam do roka uspelo izvesti tudi večino gojitvenih in varstvenih del.

Veselimo se, da bomo kmalu dobili prvi lasten kamion za prevoz gozdnih-lesnih sortimentov, kar bo brez dvoma olajšalo organizacijo odpreme. Želimo si vsaj še enega kamiona. Glede na število prijav na prvem razpisu za šoferja ocenjujemo, da ne bo težko najti še enega šoferja.

**Luka Seidl,** vodja PE Ljubljana

## POSLOVNA ENOTA CELJE

V PE Celje se letos spopadamo s podobnimi težavami, kot so nas pestile že ob zaključku poslovnega leta 2022. Neugodne vremenske razmere in z njimi povezane ujme nas spremljajo že skoraj polnih 12 mesecev. Vse nepravilike se močno odražajo v obsegu gozdne proizvodnje in z njo povezanimi zalogami gozdnih lesnih sortimentov na kamionskih cestah. Za zadnja leta neznatna visoka snežna odeja v višinskem pasu od 700 do 1.000 metrov nadmorske višine, ki je vztrajala do začetka aprila, ter izrazito mokra pomlad in poletje so močno vplivale na dinamiko in potek gozdne proizvodnje. Hkrati z neugodnimi vremenskimi pojavi smo se že ob koncu zime lotili izvedbe sanitarnih sečenj po snegolomu, ki je prizadel predvsem smrekove drogovnjake. V juniju smo predvsem na območju gozdnih obratov Nazarje, Podčetrtek in Laško začeli sanacijo vetroloma, ki je pustošil na območju Velenja, Dobrne, Spodnje Savinjske doline, Slovenskih Konjic in Boča. Ocenjujemo, da bo skupna količina po vetrolomu poškodovanega drevja preseгла 15.000 m<sup>3</sup>. Kljub neugodnim pogojem za delo v izrednih razmerah in zaostrenim razmeram na trgu prodaje gozdnih lesnih sortimentov smo v PE Celje še vedno na dinamiki poseka predvideni v poslovnem načrtu za leto 2023. Ob tem upamo na ugodno jesen in stabilizacijo razmer, ki nam bo omogočila uresničitev zastavljenih ciljev. S pomočjo sodelavcev z oddelka gozdne gradbeništvva smo uspešno zaključili in v uporabo predali dva odseka gozdnih cest. Na območju Kunšperka v okolici Bistrice ob Sotli smo namenu predali novozgrajeno gozdno cesto Kapelica–Kunšperk v dolžini 2.400 metrov, ki odpira do zdaj slabo dostopen predel Kunšperške gore. V bližini Dobrne smo izvedli rekonstrukcijo gozdne ceste Marošek–Loka v dolžini 550 metrov in s tem občutno zmanjšali pravilne razdalje na območju Temenjaka. Od začetka odjuge v marcu sproti saniramo plaz, ki ogroža gozdno infrastrukturo v občini Kozje v predelu Bistre-

## POSLOVNA ENOTA MURSKA SOBOTA

Leto 2023 so v PE Murska Sobota zaznavali ekstremni vremenski pojavi. V začetku leta smo imeli zaradi obilnega deževja v Prekmurju obsežne poplave v gozdovih, ki so za nekaj časa ustavile gozdarska dela. Sledil je prvi vetrolom že pozimi, v juliju pa sta nas prizadela še dva vetroloma razsežnosti, kakršne na tem območju ne pomnimo. Veter je po naši oceni poškodoval za okoli 70.000 m<sup>3</sup> drevles. Najhuje je bilo v okolici Gornje Radgone. Za tem pa je sestoj ob Muri v avgustu poplavila še reka Mura. V prvih sedmih mesecih smo v PE posekali, spravili in odpremili okoli 50.000 m<sup>3</sup> lesa, posadili 136.550 sadik gozdnega drevja ter opravili gojtvna dela na več kot 100 hektarjih gozdnih površin v skupni vrednosti več kot 510.000 evrov. Na gozdnih prometnicah smo opravili za okoli 172.000 evrov gradbenih del. Opravili smo vsa dela, ki smo jih načrtovali

v projektu Natura Mura, saj se projekt izteče novembra 2023. Kot partner smo se uspešno vključili v nov petletni mednarodni projekt RESTORE for MDD; Preserving and restoring floodplain forest habitats along the Mura-Drava-Danube rivers, ki se začne 1. oktobra in ga je Evropska komisija že potrdila.

V poletnih mesecih smo pripravili razpisa za zaposlitev dveh šoferjev gozdarskih kamionov. Prepričani smo, da smo izbrali zanesljiva sodelavca, ki se bosta uspešno začela ukvarjati z lastnimi prevozi v naši poslovni enoti.

V avgustu je delo na SiDG zaključil Andrej Hajšek, pomočnik vodje PE Murska Sobota, ki se bo v življenju posvetil novim izzivom. Pri sodelavcih je bil cenjen in priljubljen, zato nam je žal, da ne bomo več delali skupaj. Njegovo delo je prevzel Zdenko Brunec.

**Peter Kolar**, vodja PE Murska Sobota

ga grabna. Izrazito mokro leto nam na tem območju ne prizanaša.

V sodelovanju s Šolskim centrom Šentjur in Podravskim gozdarskim društvom smo uspešno zaključili projekt postavitve fitnesa v naravi, več o tem v rubriki Utrinki zadnjih mesecev. Zaradi snegoloma in vetroloma smo v Celju na urbanih površinah izvedli več sečenj, povezanih z odstranjevanjem potencialno nevarnih drevles. Izpostavimo naj Srčno pot v Celjskem mestnem parku in sanitarna dela na predelu Jožefovega hriba nad Celjem. V občini Laško smo izvedli arboristični posek potencialno nevarnih drevles na območju Podšmihela, ki so ogrožala gospodarski objekt. V marcu smo uspešno odstranili nevarna drevesa ob Ruski stezi v kompleksu gozdov, ki obdajajo Rimske terme v Rimskih toplicah.

**Matija Špacapan**, pomočnik vodje PE Celje

## POSLOVNA ENOTA KOČEVJE

Letošnje leto je brez dvoma burno. V začetku leta nam je največ težav povzročalo vreme. V prvih treh mesecih smo imeli kar 47 dni s snežno odejo ter v prvi polovici leta kar 61 dni s padavinami (podatki veljajo za mesto Kočevje). Posledično smo zaostajali z načrtom proizvodnje. Poleti smo tudi na račun velike količine sanitarne sečnje vendarle dosegli načrt.

V prvih osmih mesecih smo prejeli okoli 52.000 m<sup>3</sup> odločb za sanitarno sečnjo. Za zdaj smo vse odločbe zaključili v rokih, za kar se moramo zahvaliti predvsem dobremu vodenju gozdnih obratov, vestnemu delu odpremnikov, dobri organizaciji odpreme ter dobremu sodelovanju z ZGS OE Kočevje. Do konca avgusta smo odpremili nekaj manj kot 160.000 m<sup>3</sup>. V jesenskih mesecih bomo v polnem zamahu začeli sečnjo v rednih oddelkih. Upamo, da bomo lahko nadaljevali tudi

## POSLOVNA ENOTA POSTOJNA

Prvih osem mesecev v PE Postojna ni bilo večjih ujm ali večjih potreb po sanitarnih sečnjah. Kljub temu smo se tudi v naši poslovni enoti predvsem v prvih mesecih tega leta soočali z dalj trajajočimi obdobji slabega vremena, ki je onemogočalo normalno gozdno proizvodnjo. Približujemo se povprečni letni dinamiki, realizacija plana pa je še vedno močno odvisna od vremenskih razmer do konca leta. Te so letos eden od glavnih dejavnikov, ki neposredno vplivajo na izvedbo vseh nujnih del, ki zadevajo sanitarne sečnje, kot so posledice ujm in delovanja podlubnikov, ter na izvedbo preostalih rednih del.

Nekaj težav smo zaradi odsotnosti imeli s

pomanjkanjem odpremnikov. Kljub temu odločbe zaključujemo v rokih in smo letos še brez zamud. Upamo, da bo tako ostalo še vsaj do konca leta, saj nas nepredvidljiva neurja v zadnjem obdobju nemalokrat neprijetno presenetijo, posledica pa so običajno številne C-odločbe s pogosto zelo kratkimi roki.

Posebna naloga v PE Postojna je v tem trenutku iskanje ustreznega skladišnega prostora, saj nam pri dosedanem najemodajalcu skladišča v Prestranku ob železniški progi poteče najemna pogodba brez možnosti podaljšanja. Zemljišča, ki smo jih najeli, so bila v preteklem letu prodana in novi lastnik bo kmalu začel gradnjo.

Letos se pospešeno nadaljuje tudi sanacija požarišča na Krasu, kjer smo velik del najnujnejše sanacije izvedli s pogodbenim izvajalcem prek planske sečnje, drugi veliki delež pa se sanira kot prodaja lesa na panju. Tako smo se izognili številnim, tako časovno potratnim kot tudi finančno zahtevnim ukrepom, ki bi jim morali izvajati, če bi želeli posamične parcele znotraj zasebnih kompleksov realizirati sami. Skupaj smo tako letos pripravili že 3.155 m<sup>3</sup> ožgane lesa, ki je še primeren za prodajo na trgu – hlodovino, drogove in les za energetska rabo.

**Tomislav Ivanič**, vodja PE Postojna



posek jelke v rednih oddelkih. Trenutno nimamo težav z oddajo del zunanjim izvajalcem. Za doseg načrta moramo v zadnjih štirih mesecih odpremiti še 70.000 m<sup>3</sup>.

Pri gojenju gredo vsa dela po načrtu. Jeseni bomo začeli objavljati večje razpise za nego, obnovo, varstvo in ekološke funkcije. Če ne bo večjih težav z vremenom, bodo vsa dela zaključena do konca leta oziroma v začetku naslednjega leta. Pri gradnjah ni večjih težav in vsa dela tečejo po načrtu. Kar zadeva poškodbe gozda zaradi neurij, smo imeli kar nekaj sreče: skupaj je v gozdovih poškodovanih le okoli 7.000 m<sup>3</sup>. Večinoma gre za posamična drevesa ali manjše skupine dreves.

Tudi v lastni gozdni proizvodnji delo teče približno tako, kot smo načrtovali. V zadnjih mesecih smo imeli okoli polovico lastnih ekip vključenih v izvedbo sanitarne sečnje; v prvi polovici leta smo realizirali nekaj manj kot 35.000 m<sup>3</sup>. Glede na starost mehanizacije ter tudi v primerjavi z lanskim letom imamo relativno malo okvar in popravil.

V PE Kočevje smo med drugim uspešno izvedli delavnico o uporabi kombinirane klasične in strojne sečnje. Trenutno največ pozornosti posvečamo organizaciji 14. Državnega tekmovanja gozdnih delavcev.

**Damjan Južnič**, vodja PE Kočevje

## POSLOVNA ENOTA MARIBOR

V PE Maribor smo že od začetka leta obremenjeni s povečanim prejemom sanitarnih odločb. Prenos 92 sanitarnih odločb iz preteklega leta (za 6.500 m<sup>3</sup>) je bil potreben zaradi pozno izdanih odločb in zimskih razmer, ki so nam onemogočale izvedbo. Nato smo v zimsko-spomladanskem delu začeli prejemati še sanacijske odločbe zaradi snegoloma v januarju, in sicer v gozdovih nadmorske višine od 700 do 900 metrov. V nadaljevanju leta se je intenzivnost prejetja sanitarnih odločb nekoliko zmanjšala, nato pa se je s pojavom prvih lubadark spet začela povečevati. V juliju se je v treh dneh zgodil vetrolom, kar je bistveno povečalo količine sanitarne sečnje. Ocenjujemo, da se bo končna količina sanitarnih sečenj samo na račun vetroloma gibala okoli 48.500 m<sup>3</sup>. Skupaj smo tako do konca avgusta v izvedbo prejeli 1.126 sanitarnih odločb za 73.100 m<sup>3</sup> bruto. V količino niso vštete A-odločbe,

ki so bile izdane na račun izvedbe sanitarne sečnje. Za vetrolom smo do konca avgusta denimo prejeli odločbe za 30.500 m<sup>3</sup> bruto količin, ki se predpisane tako z odločbami za redno sečnjo kot za sanitarno sečnjo.

Za izvajanje sečnje smo prek razpisov pridobili dovolj izvajalcev, tudi za žičniško spravilo. Kljub prenosu odločb iz leta 2022 in povečanemu prejemu sanitarnih odločb je bila realizacija odločb do maja obvladljiva. Od maja so pričakovano intenzivnost izvedbe motili predvsem slabo vreme in s tem povezana slabša delovna intenzivnost ter onemogočanje sprotnega odvoza zaradi občinskega zapiranja cest. Tako je bilo v maju, juniju in juliju na račun slabega vremena za okoli mesec in pol izpada, kar je porušilo dinamiko izvajanja del. Pomemben dejavnik, ki je negativno vplival na izvajanje odločb, je bila zelo velika količina predpisanega ukrepa gozdne higijene, ki so jo izvajalci izvajali poleg sanitarne sečnje. Z odločbami nam je bila naložena izvedba gozdne higijene na 235 hektarjih.

Vodna ujma, predvsem na Koroškem, je delo v PE Maribor v tem delu za približno deset dni popolnoma zaustavila. Težava so popolnoma nedostopni oziroma odrezani tereni na območju Črne in Radelj, kjer imamo zaradi neprevoznosti cest še vedno ujeti dve žičnici. Za sprostitvev strojev in mehanizacije smo izvedli nujna gradbena dela na prometnicah. Velik problem pri odvozu lesa je zapiranje cest, za katere so se začasno odločile občine, nekaj cest pa je še vedno popolnoma neprevoznih za kamionske prevoze. Težava v nadaljevanju leta in v prihodnjem letu bo tudi dejstvo, da so ob prvih sanacijskih ukrepih po katastrofalnih ujmah prevoznost cest uredili le za osebna vozila, kar velja tako za širino vozišča kot tudi nosilnost vozišč in nadomestnih mostov.

Z ZGS in občinami smo se dogovorili za prioritete izvajanja sanitarne sečnje, ki pa jih usklajujemo dnevno glede na ugotovitve na terenu. Predvsem zaradi sproščanja vodotokov bomo vso pozornost posvetili odstranitvi zaradi vetroloma poškodovanih dreves iz okolice vodotokov. Prednostno izvajamo tudi sečnjo na plaziščih. Sproščanje vodotokov velja predvsem za gozdni obrat Črna, saj je v zgornjem delu porečja reke Meže z vsemi pritoki še vedno neizdelana lesna masa. Razbremenjevanja plazišč so najintenzivnejša na območju gozdnega obrata Radlje, kjer smo v državnih gozdovih evidentirali več plazišč.

Izpostaviti bi želel velik angažma sodelavcev na terenu v času naravnih ujm. Tako je na območju Črne in Mežice v intervenciji sodelovalo osem sodelavcev, in sicer Vili, Nejc, brata Verdel, Kumer, Hercog, Plaz in Žaže. Za pomoč na terenu je bil aktiviran tudi kamion SiDG. Za požrtvovalno delo bi se jim rad zahvalil, prav tako sodelavcem z oddelka gozdnega gradbeništva.

**Roman Jerman**, vodje PE Maribor

## POSLOVNA ENOTA TOLMIN

Začetek leta 2023 so nam popestrile neugodne vremenske razmere, zaradi katerih smo imeli veliko težav pri terenskem delu. Ob začetku pomladi, ko so se vremenske in s tem terenske razmere izboljšale, je bilo treba v polni meri zavihati rokave, saj je bilo veliko dela tako pri realizaciji odločb sanitarnih in redne sečnje iz lanskega leta kot tudi pri realizaciji sanitarnih odločb tega leta. Za sprotne reševanje sanitarnih sečenj smo razpisali planske sečnje z namenom zagotovitve nabora izvajalcev, s katerimi poskušamo sanitarne sečnje reševati v predvidenih rokih. Zaenkrat do večje količine nerealiziranih odločb sanitarne sečnje ni prišlo, upamo, da bomo tovrstne odločbe uspešno reševali tudi naprej.

Z zaostrovanjem razmer na trgu smo določen del posekanega lesa vozili na skladišča in ga poskušali prodati prek javnih dražb. Prostorske zmogljivosti in število skladišč smo z namenom zagotovitve zadostnih skladiščnih zmogljivosti čez leto povečevali, skladno s povečanjem dovoza na skladišča.

V spomladanskem času smo začeli izvajati gradbena in gojitvena dela, ki so se nadaljevala poleti in se bodo tudi jeseni.

Izvedli smo promocijsko sadnjo za Osnovno šolo Tolmin, kjer smo otrokom predstavili, kako poteka sadnja dreves. Zaradi neugodnih vremenskih razmer nam je druga že organizirana sadnja odpadla in bo predvidoma izvedena v jesenskem času.

Ob poletnih ujmah, ki so divjale po Sloveniji, je tudi naša poslovna enota utrpela znatno škodo. Predvsem vetrolom v gozdnih obratih Gorica in Ajdovščina je poskrbel, da nam tudi v jesenskem in zimskem času ne bo dolgčas. Trenutne ocene kažejo, da je poškodovanih za okoli 20.000 m<sup>3</sup> gozdov. Bolj kot količina je zaskrbljujoče dejstvo, da je velik del poškodovanega gozda na težko dostopnih terenih, pa tudi, da je vetrolom divjal po gozdovih, ki so bili predhodno napadeni že s podlubniki. K reševanju smo pristopili takoj. Najprej z odpiranjem cest, ocenami škode, oblikovanjem skupnih stališč o nujnosti reševanja z ZGS in organizacijo del. Upamo, da se bo v jesenskem času intenziteta lubadarja postopno umirjala in bomo lahko aktivno reševali vetrolom. Poleg že obstoječih izvajalcev poskušamo pridobiti dodatne izvajalce na trgu in pomoč lastne gozdne proizvodnje SiDG. Glavnina letošnjega dela se torej vrti okrog realizacije sanitarne sečnje, ki izvira iz gradacij podlubnikov in vetroloma, redna sečnja pa se temu podreja.

Število zaposlenih v PE Tolmin se postopno povečuje. Skupno nas je trenutno 19 zaposlenih, formirano imamo traktorsko ekipo, pridobili smo voznika enega kamiona, aktivno pa iščemo dodatnega voznika za kamion, ki se bo PE predvidoma pridružil v zimskem času.

**Boris Semenič**, vodja PE Tolmin



# SiDG

Slovenski Državni Gozdovi

**NA OBISKU  
PRI POSLOVNEM  
PARTNERJU:  
Rudi Novak, Žaga  
Virnek d. o. o.**

# Recept za predanost delu

**V Žagi Virnek iz Šoštanja so v zadnjih petih letih število zaposlenih povečali za pet in trenutno zaposlujejo 45 ljudi. Podjetje, ki se razteza na 12.000 m<sup>2</sup>, posluje stabilno in vsako leto beleži rast prihodkov. So uspešno in urejeno družinsko podjetje, v katerem se že kali tudi novi prvi mož. Podjetje nam je predstavil lastnik in direktor Rudi Novak.**

**Koliko lesa predelate letno in katere vrste gozdnih lesnih sortimentov predelujete?**

Letno predelamo med 30.000 in 40.000 m<sup>3</sup> hlodovine. Predelujemo predvsem iglavce. Leta 2022 je predelava znašala 38.000 m<sup>3</sup>, leto pred tem pa 32.000 m<sup>3</sup>.

**S SiDG imate podpisano dolgoročno prodajno pogodbo, del surovine pa odkupite tudi po direktni pogodbi. Kolikšen delež v vaši proizvodnji predstavlja les iz državnih gozdov?**

Približno polovico lesa odkupimo od SiDG, preostalo surovino pa neposredno pri zasebnih lastnikih.

**Kateri so vaši glavni izdelki in koliko količinsko jih proizvedete? Ali drži, da izdelujete tudi les za tramove?**

Glavni izdelki so les za ostrešja, proizvedemo ga okoli 22.000 m<sup>3</sup>. Da, izdelujemo tudi les za tramove.

**Za katere dejavnosti se uporabljajo vaši izdelki?**

Izdelki so namenjeni predvsem gradbeništvu.

**Kam prodajate izdelke – na domači trg ali v tujino?**

Večino izvažamo v tujino.

**Kaj je ključno za odpiranje prodajnih poti v tujini?**

Kakovost, cena in zanesljivost.

**Ali izdelke prodajate neposredno ali prek posrednikov?**

Izdelke prodajamo neposredno.

**Od SiDG odkupujete hlodovino iglavcev (smreke in jelke). Načrtujete, da bi se ukvarjali tudi s hlodovino listavcev glede na napovedi, da se bo v prihodnjih letih razmerje med posekom iglavcev in listavcev obrnilo v korist listavcev?**

Trenutno ne razmišljamo o listavcih, saj imamo dobro tržno nišo z iglavci.

**Vaše podjetje je družinsko podjetje.**

**Kako in kdaj je nastalo?**

Podjetje je nastalo leta 1997, ko je moj oče



umrl in mi zapustil kmetijo. V kmetijstvu se nisem videl, zato sem šel v lesarske vode.

**Kako je vaša žaga dobila ime?**

Po kmetiji mojih staršev.

**Kako z današnje perspektive gledate na to, da ste pristali v lesnopredelovalni panogi?**

Sem zelo srečen in zadovoljen.

**Na lokaciji vašega podjetja je nastal sodoben predelovalni obrat.**



# uspeh: pridne roke, in malo sreče

Besedilo: **Suzana Rankov**  
Foto: **Žaga Virnek d. o. o.**

Vložili smo kar nekaj denarja, še več pa truda in prizadevanja ter odrekovanja.

## **V kolikšni meri je vaša proizvodnja robotizirana?**

Približno polovica proizvodnje je robotizirane.

## **Kakšne investicije načrtujete za prihodnja leta?**

Načrtujemo predvsem redno obnovo mehanizacije in vzdrževanje.

## **Ste za investicije prejeli subvencije od države ali Evropske unije oziroma kako financirate te naložbe?**

27 let smo že na trgu brez kakršnekoli pomoči države. Vse naložbe financiramo iz lastnih sredstev, brez subvencij države ali Evropske unije.

## **Vaša primarna dejavnost je žagarstvo. Ali načrtujete, da boste dejavnost razširili še v proizvodnjo lesnih izdelkov?**

Da, prva naložba je trenutno nova lupilna linija.

## **Ukvarjate se tudi z avtoprevozništvom.**

Imamo 42 lastnih kamionov. Opravljamo mednarodne prevoze, predvsem za podjetji Gorenje in TAB akumulatorji ter za druga slovenska podjetja. V to panogo smo vstopili leta 2007 zaradi želje po razširitvi podjetja.

## **Na razpis za prevoze gozdnih lesnih sortimentov, ki ga je objavil SiDG, se niste prijavi. Zakaj?**

Prijavili smo se za prevoze, ampak ne opravljamo prevoza lesa, ker se mi ne zdi korektno, da bi moji kamioni razvažali les po drugih žagah in bi posledično prišlo do širjenja informacij.

## **Kako na prodajo vaših izdelkov vplivajo turbulentni časi, ki so jih povzročile epidemija koronavirusa, nato pa vojna v Ukrajini in energetska kriza?**

Kupci so zmeraj bolj zahtevni. Prodaja je zaradi zgoraj omenjenih razlogov nekoliko manjša.

## **Kako ocenjujete poslovanje svojega podjetja lani in kako ocenjujete poslovanje v prvih sedmih mesecih tega leta?**

Letos je v prvih sedmih mesecih opazen padec prodaje in tudi cen. Lani je bilo nekoliko uspešnejše. Vsekakor pričakujemo nižjo proizvodnjo kot lani.

## **V združenju za lesarstvo pri GZS trdijo, da nekatera podjetja letos beležijo občuten padec proizvodnje. Za padec**



## **konkurenčnosti slovenske lesno-predelovalne industrije med drugim krivijo previsoke stroške električne energije, prenehanje sofinanciranja stroškov čakanja na delo in cene surovine. Kakšen je vaš komentar?**

To je dejstvo in s tem se popolnoma strinjam.

## **V Sloveniji veliko govorimo o tem, da bi morali povečati obseg lesne predelave in začeti (spet) proizvajati izdelke z večjo dodano vrednostjo. Kaj bi bilo treba narediti, da bi spodbudili razvoj lesnopredelovalne panoge?**

Najprej bi morala država zagotoviti, da se slovenska hlodovina ne prodaja v tujino, ampak da se domačim predelovalcem zagotovijo zadostne količine materiala za predelavo. Samo v tem primeru bi domači žagarji upali vstopiti v proizvodnjo izdelkov z večjo dodano vrednostjo, kar bi zahtevalo širitev dejavnosti in nova delovna mesta. Tako pa ne vemo, kaj bo v prihodnjih letih, in posledično so tudi kakršnekoli investicije lahko zelo tvegane.

## **Kot lesarja iz Šoštanja vas moram vprašati, ali perspektivo vidite v tem, da bi Termoelektrarna Šoštanj kot eden od največjih onesnaževalcev v Evropi začela kuriti tudi les?**

Da, tudi to je lahko ena od priložnosti.

## **Vaše podjetje velja za eno najbolj uspešnih in urejenih v panogi, ste neproblematičen plačnik, znani po zagnanosti in predanosti delu. Kaj je recept za uspeh?**

Pridne roke, predanost delu in malo sreče.

## **Kot vemo, sta v podjetju zaposlena tudi vaša soproga in sin, ki naj bi od vas prevzel posel. Kaj so po vašem mnenju prednosti družinskih podjetij in kaj slabosti?**

Prednost je, da se vsak dan sproti dogovarjanju in rešujemo težave. Slabosti ni. Želim in upam, da se čim več slovenskih podjetij združi, tako kot smo se mi. V slogi je moč.

## **Kako vam je uspelo za prevzem družinskega posla navdušiti sina? Ni samoumevno, da gre posel iz generacije v generacijo.**

Že kot otrok je bil vedno z mano, to mu je priraslo k srcu in z veseljem opravlja to delo.

## **Kaj si na poslovnem področju želite za prihodnjih pet let?**

Želim si, da bi poslovali tako uspešno kot do zdaj.

# Gozdarski vitli so paradni izdelek podjetja **KRPAN** že 46 let

## NOVA GENERACIJA GOZDARSKIH VITLOV

V podjetju KRPAN smo se razvoja nove generacije gozdarskih vitlov lotili z uporabo vsega do sedaj zbranega znanja in izkušenj ter z obsežno raziskavo z našimi uporabniki. Stremimo k temu, da ima vsak izdelek najvišji nivo varnosti, številne izboljšave, je zanesljiv in preizkušen v ekstremnih razmerah. Novo generacijo smo premierno predstavili na letošnjem osrednjem Slovenskem kmetijskem sejmu Agra.

## NOVA OBLIKA – VEČ FUNKCIONALNOSTI

Po zunanosti novi vitli delujejo precej drugače od predhodnikov. Na deski, ki je oblikovana navznoter s stranskima poševnima stranicama in poševno spodnjo ploskvijo, se sprednji deli hlodov pri vleki ne zatikajo in zdrsnejo proti sredini. Robovi desk so po novem zaobljeni, in tako lesa pri rampanju ali odrivanju ne poškodujemo oz. ga ne moremo naklati.

## PIRAMIDALNA NOSILNA STRUKTURA

V zgornjem delu notranjosti so nameščeni vsi pogonski in krmilni sklopi tako pri mehanskih kot pri hidravličnih vitlih. Tako je pri hidravlični izvedbi vitlov nameščen v notranjosti tudi zalogovnik za hidravlično olje in hidravlični krmilni blok, pri mehansko krmiljenih vitlih pa vsi krmilni vzvodi (vklop vleke žične vrvi, vklop krmiljenja zavore).



Nova generacija vitlov KRPAN združuje številne tehnične rešitve, ki pripomorejo k povečani produktivnosti in zagotavljajo najvišjo možno stopnjo varnosti pri delu. Novi stroji omogočajo način dela na nivoju rokodelske natančnosti upravljanja z jekleno žično vrvjo.

## PATENTIRANE REŠITVE IN TEHNIČNE PREDNOSTI

Nova generacija vitlov KRPAN se ponaša s številnimi patenti in tehničnimi novitetami, ki izboljšujejo uporabnost stroja. Tako novi vitli prinašajo na trg rešitve kot so izklop funkcije vlečenja

na spodnjem škripcu ali pa izklopno stikalo pri mehanskem vitlu na zgornjem škripcu. Poleg teh dveh novitet se novi vitli ponašajo skupno kar z 11 različnimi patentiranimi rešitvami.

Opcijsko je na voljo pri **hidravličnih vitlih** proporcionalna zavora, ki omogoča, da zavoro po potrebi popustimo brezstopenjsko in tako razbremenimo vitel. Tako ne prihaja do sunkov na vitel in traktor ter do zrahlanja vlečne vrvi na bobnu in posledično zagozditve vrvi med ovoje. Pri **mehanskih vitlih** je proporcionalna zavora serijsko in mehanizem vklopa sklopke montiran v notranjosti vitla in zaščiten pred poškodbami. V ohišju je na varnem tudi mehanizem zavore.

# KRPAN®

PRIHODNOST JE  
**zanesljivo  
močnejša.**

PREDSTAVITEV  
NOVE GENERACIJE VITLOV

**3** LETA  
GARANCIJE

**11 NOVIH  
PATENTIRANIH  
TEHNIČNIH  
REŠITEV**  
zagotavlja izjemno  
učinkovitost pri delu

AKTUALNO IZ SNEŽNIKA

# Kar more, to mož je storiti dolžan (S. Gregorčič)

Janez Pucelj, direktor Snežnika d. o. o.

Trenutno stanje v Snežniku je v osnovi nadaljevanje »naravnega procesa«. Zadnji dve leti je podjetje nekako krmarilo med čermi: cenami surovine in cenami izdelkov. A je kljub vsemu nekako šlo. Letni primanjkljaj v vrednosti pod 200.000 evri je bil v primerjavi s preteklimi leti celo zelo sprejemljiv in je dal žarek upanja. Seveda samo v primerjavi s preteklostjo. Druga podjetja v lesno-predelovalni dejavnosti so beležila enormne prihodke in s tem povezane dobičke v času, ko se je Snežnik trudil držati glavo nad vodo.

To 2023 pa je razmere postavilo na glavo. Znaki upadanja povpraševanja pri ključnih poslovnih partnerjih so se nakazovali že v zadnjem četrtletju lanskega leta. Vsak mesec so se razmere še slabšale. Razkorak med vplivi šibkega trga in prodajnih cen ter nerazumno velikim deležem okvar na ključnih strojih in ceno surovinah je postajal vse večji in večji. Tako rekoč neobvladljiv, saj so si kot po tekočem traku sledili neljubi dogodki. Svoj delež v kaotični situaciji je dodala še cena električne energije. V takšnem položaju si je treba odgovoriti na dve ključni vprašanji: ali sploh naprej in kako naprej.

Ob vseh dvomih pa je tu cel asortiman razlogov v korist ohranjanju dejavnosti na lokaciji Snežnika. A vse to ni dovolj. Ključna je odločitev lastnika družbe SiDG, da se intenzivno vključi v reševanje akutnega stanja. Vsem odločevalcem je že nekaj časa jasno – pa to ni čas zadnjih dveh let, prej bi rekli zadnje desetletje –, da je potreben konkreten ukrep, zasnovan na realnih predpostavkah, in ne na nikoli uresničenih željah. Časa ni več. Pristop izdelave študije o izvedljivosti (feasibility study) pri zunanjem svetovalnem podjetju in odločitev vodstva SiDG izpeljati sanacijo sta dobra podlaga za uspeh »misije nemogoče«, kar je bilo v preteklosti že večkrat videno.

Celoten proces sanacije je razdeljen na dva dela. Prestrukturiranje podjetja s ciljem obdržati dejavnost na lokaciji je prva faza. Realizacije celovite investicije, ki bo podjetje postavila na zemljevid pomembnih predelovalcev bukovega lesa, pa druga faza. Surovinski bazen, lokacija, lokalna in nacionalna pomembnost, varnost za lastnika ... so pomembne prednosti, ki opravičujejo lastnikovo angažiranost za reševanje podjetja. Pot ni enostavna, povezana je s spremembami, ki nam niso ljube, so pa



nujne. Zatiskanje oči ne bo prineslo uspeha, pometanje pod preprogo še manj. Pogumno naprej!

Morda je še najbolj na mestu gornja misel, ki posega v bistvo obstoja Snežnika. Vse, kar zmoremo in znamo, bo storjeno, da se bo zgodilo tisto najpomembnejše – da se bosta zagotovila obstoj in dolgoročni razvoj podjetja.

## HTT KR PAN®

### Združeni za celovitost ponudbe



M: 041 643 065 | 041 644 480 | M: info@htt-krpan.com | www.vitli-krpan.com | www.htt-krpan.com

# Primerjava prodajnih cen hlodov

## iglavcev SiDG z odkupnimi trgi

### v Sloveniji in Avstriji

Besedilo:  
mag. Mitja Piškur

**Ključna dejavnost SiDG sta prodaja gozdnih lesnih sortimentov (GLS) in ustvarjanje ustreznega donosa za Republiko Slovenijo. Zaradi precejšnje medijske obravnave SiDG-jevih prodajnih cen lesa – predvsem hlodovine iglavcev – smo se odločili, da tokrat nadgradimo objavo iz prejšnje številke Korenine z dodatnimi primerjavami, tokrat prodajnih cen na kamionski cesti (KC).**

V Korenini, ki je izšla junija, smo obravnavali vsebinsko razliko med prodajnimi in odkupnimi cenami lesa, za ponazoritev pa je bila dodana tudi primerjava modelnih prodajnih cen pri kupcih v Sloveniji in Avstriji (za hlodovino smreke/jelke, kakovostni razred A, B in C). Znova je treba najprej poudariti, da lahko primerjamo le primerljive stvari. Tako je tudi pri cenah hlodovine iglavcev, zato so dosežene prodajne cene SiDG na kamionski cesti po dolgoročnih pogodbah primerjane z odkupnimi cenami primerljive kakovosti – z upoštevanjem prodajne marže v vrednosti 5 EUR/m<sup>3</sup>, ki je sicer običajna pri trgovcih z lesom na veliko.

Zaradi sprememb pravil prodaje SiDG, s katerimi se prodajne cene (cenik) določajo na podlagi aktualnih tržnih cen, je pri spodnji analizi upoštevano obdobje zadnjih dveh razpisov za dolgoročne pogodbe (obdobje od marca 2021) in zadnjih mesečnih objav statističnih uradov v Sloveniji in Avstriji (junij 2023).

#### Slovenski odkupni trg

Za slovenski odkupni trg so upoštewane javno objavljene odkupne cene Statističnega urada Republike Slovenije (SURS) za hlodovi-

no iglavcev iz zasebnih gozdov. Da izpolnimo pogoj objektivne primerljivosti, je primerjava s SiDG narejena za realizirano prodajo hlodovine iglavcev, ki zajema vse drevesne vrste iglavcev in vse kakovostne razrede. Glede na strukturo odkazila po drevesnih vrstah iglavcev lahko predpostavimo, da je ta podobna v zasebnih in državnih gozdovih.

Iz primerjave doseženih prodajnih cen SiDG z modelnimi prodajnimi cenami na KC iz odkupa v zasebnih gozdovih je razvidno, da cene SiDG sledijo nihanjem na slovenskem trgu. Prav tako ni razvidnih večjih odklonov med primerjanimi cenami.

#### Avstrijski odkupni trg

Za avstrijski odkupni trg so upoštewane javno objavljene odkupne cene Statističnega urada Republike Avstrije (Statistik Austria), ki objavlja odkupne cene iz zasebnih gozdov po referenčnih sortimentih. Referenčni sortimenti so ločeni po vrsti sortimenta, drevesni vrsti, kakovosti in v nekaterih primerih še dimenziji.

Za ponazoritev referenčnega sortimenta so zanimivi hlodi smreke in jelke, kakovost A, B in C. V objavah avstrijskega statističnega urada je

oznaka Fichte/Tanne, Kl. B Media 2b, v objavah odkupnih cen Kmetijsko-gozdarske zbornice Avstrije, ki so podlaga za nacionalno statistiko in iz katerih izhajajo objavljene cene nacionalnega statističnega urada, je oznaka Fichte/Tanne Kl. A, B, C, Media 2b. Avstrijske (in nemške) statistike objavljajo povprečno ceno za združeni drevesni vrsti smreka in jelka in združene sortimente (A, B in C v Avstriji, B in C v Nemčiji). Objave v Avstriji tako zelo jasno navajajo, da gre za dve drevesni vrsti, in sicer smreko in jelko, in da gre za povprečno realizirano prodajno vrednost kakovostnih razredov A, B in C.

Da izpolnimo pogoj objektivne primerljivosti, je primerjava s SiDG narejena za žagarsko hlodovino smreke in jelke, kakovost A, B in C.

Tudi v primeru avstrijskega odkupnega trga primerjava med cenami v obravnavanem obdobju pokaže, da so SiDG-jeve prodajne cene na KC nižje od avstrijskih. Ker avstrijski trg v veliki meri vpliva tudi na slovenski trg, je podobno kot pri prejšnji primerjavi tudi tu razvidno, da SiDG-jeve prodajne cene na KC sledijo dinamiki tržnega gibanja na najbolj vplivnem trgu.

Če sklenemo: na najbolj obravnavanem trgu hlodovine smreke in jelke kakovosti A, B in C se prodajne cene SiDG ustrezno prilagajajo tržnim nihanjem na slovenskem in avstrijskem trgu. V posameznem mesecu so lahko razlike večje ali manjše, zato je z vidika primerljivosti najbolj objektivna primerjava na letni ali večletni ravni. Potrdilo pa se je, da prodajne cene hlodovine iglavcev SiDG zaradi sprememb pravil prodaje in načina določanja cen v zadnjih treh letih niso višje od primerljivih cen na odkupnih trgih v Sloveniji in Avstriji.

**Prodajne cene hlodov iglavcev na KC (EUR/m<sup>3</sup>) od marca 2021 do junija 2023**



Viri podatkov: Statistični urad Republike Slovenije in podatki SiDG, analiza SiDG

**Prodajne cene hlodov smreka/jelka kakovosti A, B in C na KC (EUR/m<sup>3</sup>) od marca 2021 do junija 2023**



Viri podatkov: Statistični urad Republike Avstrije in podatki SiDG, analiza SiDG

# KDO SO TEKMOVALCI IN SODNIKI

## na 14. državnem tekmovanju gozdnih delavcev

### EKIPE

#### GG ČRNI VRH

ŽGAVEC MARKO

TOMINEC MIHA

RUPNIK JAKA

#### HUSQVARNA

ŠVIGELJ ŽIGA

MEDEN JANEZ

BAJC ALJAŽ

#### STIHL TEAM SLOVENIJA 1

JURJAVČIČ BLAŽ

OBLAK MATIJA

ŠIRCELJ TONI

#### STIHL TEAM SLOVENIJA 2

RUPNIK TADEJ

URBANČIČ JANEZ

KOGOVSŠEK ALEN

#### SiDG 1

ŠKUFCA JURE

BARTOLJ STANKO

LUMBAR ANDREJ

#### SiDG 2

PREGELJ BLAŽ

BROŽIČ MATIJA

ROŽMANC DRAŠLER ŠIMEN  
MAKSIMILJAN

#### SiDG 3

ŽAKELJ ERIK

HENIGMAN SEBASTJAN

NOVINC DOMEN

### POSAMEZNIKI

ČUK ROBERT

KOLAR ŽIGA

MELE ANDREJ

ŠEMROV BOJAN

ERŽEN BLAŽ

ŠTURM GREGOR

ILC ALEŠ

NOVINC JOŽE

GIORDANENGO MARCO

KURENT MAŠA (Ž)

FRANČEŠKIN INES (Ž)

MAOVAC MILAN (U 24)

CUMBAJ IVAN (U24)

STOPPINI LORENZO (U24)

### VABLJENE EKIPPE – TUJINA

#### TEAM ITALIA

TONINELLI IAGOR

CASTAGNOLI ROBERTO

PELLEGRINI STEFANO

#### VOJVODINAŠUME

ŽILIĆ LJUBAN

NIKOLIĆ DRAGAN

KUPREŠANIN MILAN

#### SJEKAČKA REPREZENTACIJA

##### HRVATSKE

ŠOLAJA PREDRAG

ZADRO ANTE

DOBENKO MIHAEL

### VABLJENE EKIPPE – ŠOLA

#### SGLŽŠ POSTOJNA

RASPOR ALJAŽ (U 24)

TRUDEN MARK (U 24)

JAN JAKOB (U 24)

### SODNIKI

AHAC GAJŠEK GAŠPER

AHAČIČ ANDREJ

BIZJAK SEBASTJAN

BOLE PETER

BREG PETER

BUKOVEC ZDENKO

CEKUTA ROBERT

ČERNAČ MATIJA

ČERNELA DUŠAN

ČEŠAREK GREGOR

GLUK ALOJZIJ

GOBEC ALJOŠA

GORŠE JURE

HERCOG TADEJ

ISKRA MIHA

KASTELIC MATEJ

KORES MIROSLAV

KRESEVIČ LUKA

KRIŽANEC LEON

LEMUT BOŠTJAN

OTONIČAR UROŠ

REPNIK MATEJ

ROZMAN BOŠTJAN

ŠČUKA TOMAŽ

ŠERCELJ MATIC

ŠKUFCA NEJC

ŠTUNF BRANKO

ŠUBIC JANEZ

TREBEC MITJA

TREBEC SERGEJ

VONČINA GORAZD

### VABLJENE EKIPPE – LASTNIKI GOZDOV

#### BRLEC

ŠUŠTAR UROŠ

BRLEC MIHAEL

MOČNIK NEJC

#### DUSETI

GOLIČNIK ANDREJ

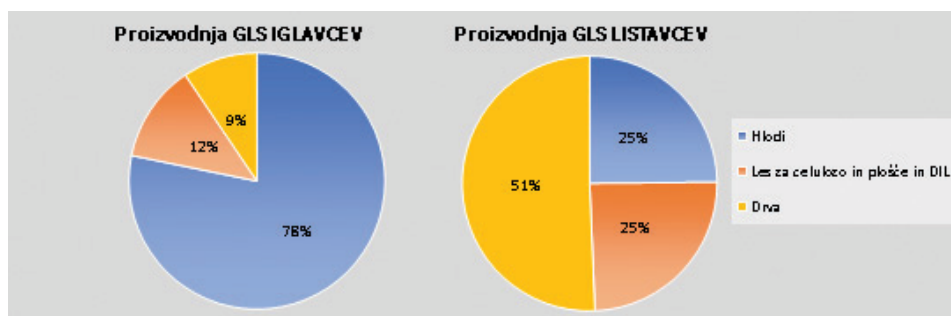
AVBREHT DANI

MAZEJ KLEMEN

# Pri iglavcih prevladuje proizvodnja HLODOVINE, pri listavcih pa DRV

Besedilo: Špela Ščap, Gozdarski inštitut Slovenije

**Obseg proizvodnje gozdnih lesnih sortimentov (v nadaljevanju GLS) v slovenskih gozdovih se v zadnjih treh letih, ko ni bilo izrazito povečanega sanitarnega poseka zaradi ujm in gradacij podlubnikov, giba okrog štiri milijone neto m<sup>3</sup>. Po začasnih podatkih Gozdarskega inštituta Slovenije je proizvodnja GLS v letu 2022 znašala 4,27 milijona m<sup>3</sup>, kar je 12 % več v primerjavi z letom 2021.**

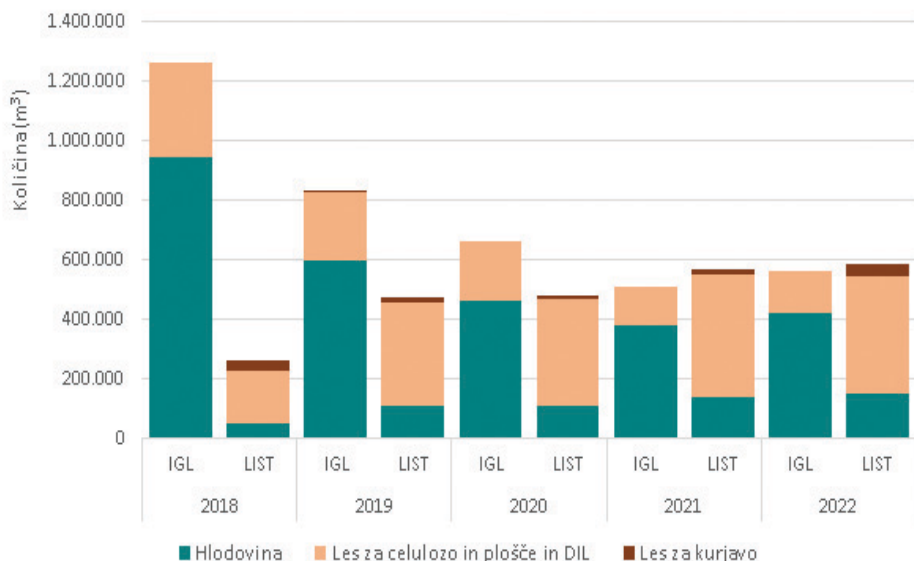


Slika 1: Struktura proizvodnje gozdnih lesnih sortimentov iglavcev in listavcev v letu 2022 (podatki so začasni) (vir: Gozdarski inštitut Slovenije)

presežka pri GLS listavcev namenjenih za industrijsko predelavo (slika 4). Ta podatek je z izjemo leta 2015 rekorden. Do leta 2020 je bil tradicionalno največji zunanjetrgovinski presežek zabeležen pri skupini hlodi za žago in furnir iglavcev (v obdobju 2015–2018 nad milijon m<sup>3</sup>), v letu 2021 pa je bil prvič po letu 1991 po podatkih SURS zabeležen zunanjetrgovinski primanjkljaj, in sicer 970 m<sup>3</sup>. V letu 2022 je predvsem zaradi zmanjšane uvoza hlo dovine iglavcev zunanjetrgovinski presežek znašal 44.000 m<sup>3</sup>.

Eden izmed glavnih razlogov za povečanje proizvodnje GLS lani v primerjavi z letom 2021 je večji obseg sanitarnega poseka predvsem zaradi gradacije podlubnikov (+ 116 % poseka dreves zaradi žuželk v 2022 v primerjavi z 2021). Proizvodnja GLS iglavcev je bila v zadnjih letih v upadanju in nasprotno se je povečevala pri listavcih, lani pa se je pri iglavcih proizvodnja povečala na 2,26 milijona m<sup>3</sup> (+ 18 % glede na 2021; glavni vzrok je posek oslabelelih dreves zaradi podlubnikov). Proizvodnja GLS listavcev se je v primerjavi z letom 2021 prav tako povečala, in sicer na 2,01 milijona m<sup>3</sup>, kar je največ po letu 2015. V strukturi proizvodnje GLS iglavcev je v letu 2022 z 1,77 milijona m<sup>3</sup> prevladovala skupina hlodi za žago in furnir, pri GLS listavcev pa z 1,02 milijona m<sup>3</sup> skupina les za kurjavo (slika 1).

Struktura proizvodnje GLS se pomembno razlikuje glede na lastništvo gozdov; v državnih gozdovih pri iglavcih prevladuje skupina hlodi za žago in furnir, pri listavcih pa les za celulozo in plošče. Delež lesa za kurjavo je majhen (slika 2). V zasebnih gozdovih in gozdovih v lasti lokalnih skupnosti v strukturi proizvodnje GLS iglavcev podobno kot v državnih gozdovih prevladujejo hlodi za žago in furnir, pri listavcih pa prevladuje les za kurjavo (drva). Delež lesa za celulozo in plošče in drugega tehničnega lesa je majhen (slika 3).



Slika 2: Struktura proizvodnje gozdnih lesnih sortimentov v gozdovih v državni lasti po iglavcih in listavcih za obdobje 2018–2022 (vir: SIDG d. o. o., preračuni Gozdarski inštitut Slovenije)

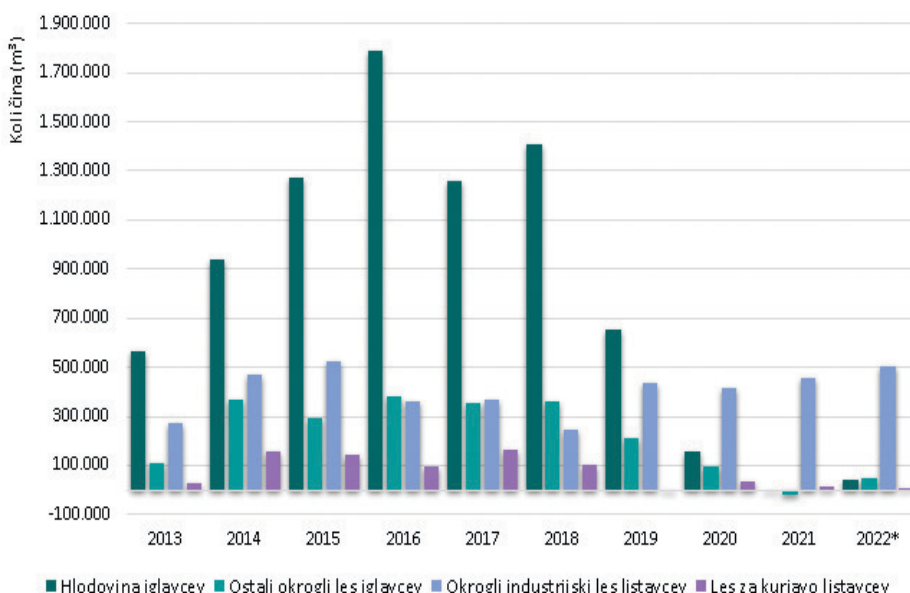
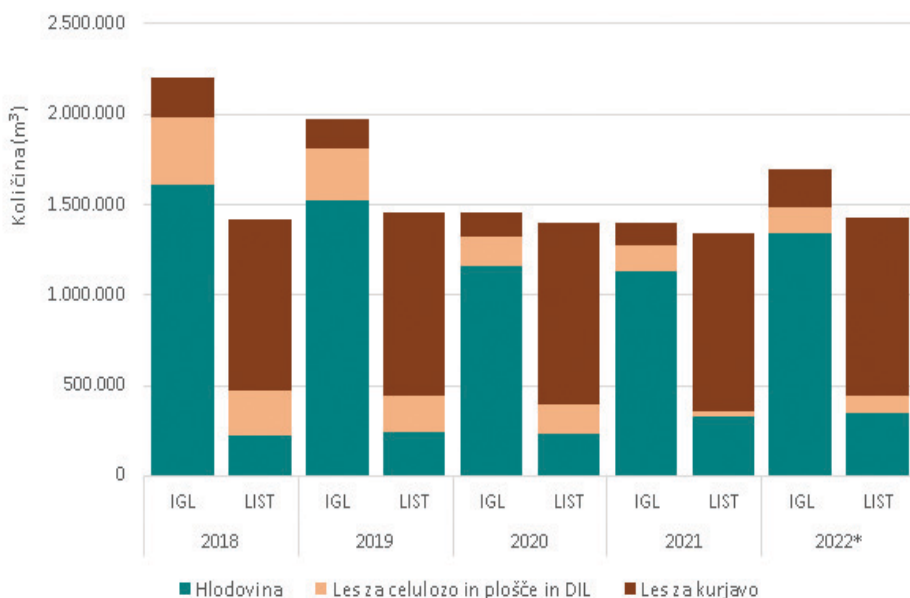
## Zunanja trgovina z okroglim lesom

V letu 2022 smo pri bilanci zunanjetrgovinske menjave z GLS beležili zunanjetrgovinski presežek, kar kaže na večjo proizvodnjo od porabe. Ta je znašal 0,61 milijona m<sup>3</sup>, od tega je bilo 0,50 milijona m<sup>3</sup> zunanjetrgovinskega

## S katerimi državami največ trgujemo z okroglim lesom?

V letu 2021 in 2022 smo največ količin GLS izvozili v Italijo; po strukturi z 58 % prevladuje okrogli industrijski les listavcev, od tega je največ bukovega lesa premera 15 centimetrov ali več. Po količini izvoza sledi Avstrija,





Slika 3: Struktura proizvodnje gozdnih lesnih sortimentov v gozdovih v zasebni lasti in lasti lokalnih skupnosti po iglavcih in listavcih za obdobje 2018–2022 (podatki za leto 2022 sočasni) (vir: Gozdarski inštitut Slovenije)

kamor še vedno izvažamo največ hlodovine iglavcev, ki je v letu 2022 predstavljala 53 % vsega izvoza v Avstrijo (oz. 196.000 m³). Hrvaška postaja vedno bolj pomembna uvoznica okroglega lesa iz Slovenije, saj smo lani tja povečali izvoz za 42 % v primerjavi z letom 2021. Na Hrvaško smo izvozili največ (39 %) okroglega industrijskega lesa listavcev, kjer prevladuje bukov les premera 15 centimetrov ali več. S 25 % količin izvoza na Hrvaško sledi hlodovina iglavcev. Čeprav se je količinski obseg uvoza GLS lani zmanjšal v primerjavi z letom 2020 in 2021, je ta še posebej v zadnjih letih zelo pomemben in znatno vpliva na trg okroglega lesa v državi. V letu 2022 smo največ količin GLS uvozili iz Avstrije, in sicer 0,269 milijona m³; 69 % uvoza je les za celulozo in plošče ter drug tehnični les iglavcev, od tega je največ lesa smreke ali jelke premera manj kot 15 centimetrov. Sledi uvoz iz Italije, od koder smo lani največ (67 %) uvozili hlodovine iglavcev. Uvoz okroglega lesa iz Hrvaške ter Bosne in Hercegovine se je tudi zaradi ukrepov tamkajšnjih vlad lani precej zmanjšal; iz Hrvaške za 31 %, iz Bosne in Hercegovine pa za 10 % v primerjavi z letom 2021.

O napovedi gibanja zunanjetrgovinske menjave z GLS za letošnje leto je zaenkrat še težko govoriti, saj ima SURS trenutno samo podatke za obdobje januar–maj 2023.

Slika 4: Zunanjetrgovinska bilanca (izvoz-uvoz) posameznih skupin gozdnih lesnih sortimentov v Sloveniji (podatki za leto 2022 sočasni) (Vir: Statistični urad RS, preračuni Gozdarski inštitut Slovenije)

# ŠTIPENDIRANJE v družbi SiDG

Besedilo: **Šeherezada Delić**

Znano je, da je trg zaposlitev v zadnjih letih izjemno zahteven, saj se vsa dobra in uspešna podjetja borijo za zaposlitev kompetentnih kadrov. Tudi za naše podjetje je iskanje kandidatov za zaposlitev, zlasti na področju delavcev lastne gozdne proizvodnje pa tudi na področju vodilnih kadrov, precejšen izziv. Ob objavi razpisov za nove sodelavke in sodelavce se dogaja, da nimamo vedno dovolj interesentov za dopolnitev ekipe, zato smo se odločili, da bomo nove sodelavce iskali tudi prek sistema štipendiranja. Razpis smo prvič objavili jeseni 2022. Za to

šolsko leto smo pravila za podelitev štipendij nekoliko omilili, da bi lažje sledili ciljem ter pridobili nove kadre. Za zdaj so vsi razpisi za štipendiranje usmerjeni v izobraževalne smeri s področja gozdarstva, saj zaposlujeemo največ kadrov iz teh smeri.

V šolskem letu 2022/23 smo podelili pet štipendij. Glede na uspeh in interes dijakov in študentov pričakujemo, da bomo vsaj pri večini dijakov oziroma študentov štipendiranje nadaljevali tudi letos.

Namen objave javnega razpisa za šolsko leto 2023/24 je podelitev 10 štipendij dija-

kom srednjega poklicnega izobraževanja, smer gozdarstvo. Do konca avgusta smo prejeli 8 vlog, vendar se razpisni rok v času priprave članka še ni iztekkel. Javni razpis za študente za študijsko leto 2023/24 bo objavljen v septembru, in sicer za študente gozdarskih smeri. Štipendije bomo podelili glede na načrtovana sredstva. Skupaj z že podeljenimi štipendijami in glede na pričakovanja za podelitev štipendij v tem letu pričakujemo, da bomo v šolskem/študijskem letu 2023/24 imeli 12 dijakov in 6 študentov štipendistov.

# Poškodovanost gozdov zaradi podlubnikov in NARAVNIH UJM

Besedilo: Marija Kolšek, Darko Pristovnik, dr. Aleš Poljanec, Zavod za gozdove Slovenije

Leto 2023 se bo v zgodovino Slovenije zapisalo kot leto katastrofalnih povodenj, kakršnih v Sloveniji ne pomnimo. Obilne padavine, ki so v začetku avgusta povzročile poplavljanje vodotokov in proženje plazov, večje poškodovanosti gozdnih sestojev sicer niso povzročile, poškodbe izrednega obsega pa so nastale na gozdnih prometnicah. Večjo poškodovanost gozdnih sestojev so povzročila neurja z močnim vetrom v juliju. Beležimo tudi povečanje poškodb gozdov zaradi prenamnožitve podlubnikov, ki se je začela v drugi polovici leta 2022 kot posledica izredno sušnega in vročega poletja 2022.

## Razglasitev naravne nesreče

Zaradi prenamnožitve podlubnikov, snegolomov in lokalno močnih vetrov v prvi polovici leta 2023 so poškodbe presegle mejo za razglasitev naravne nesreče po Zakonu o dodatnih ukrepih za odpravo posledic škode zaradi prenamnožitve populacije podlubnikov (Uradni list RS, št. 14/18 in 65/20;) – sanitarni posek

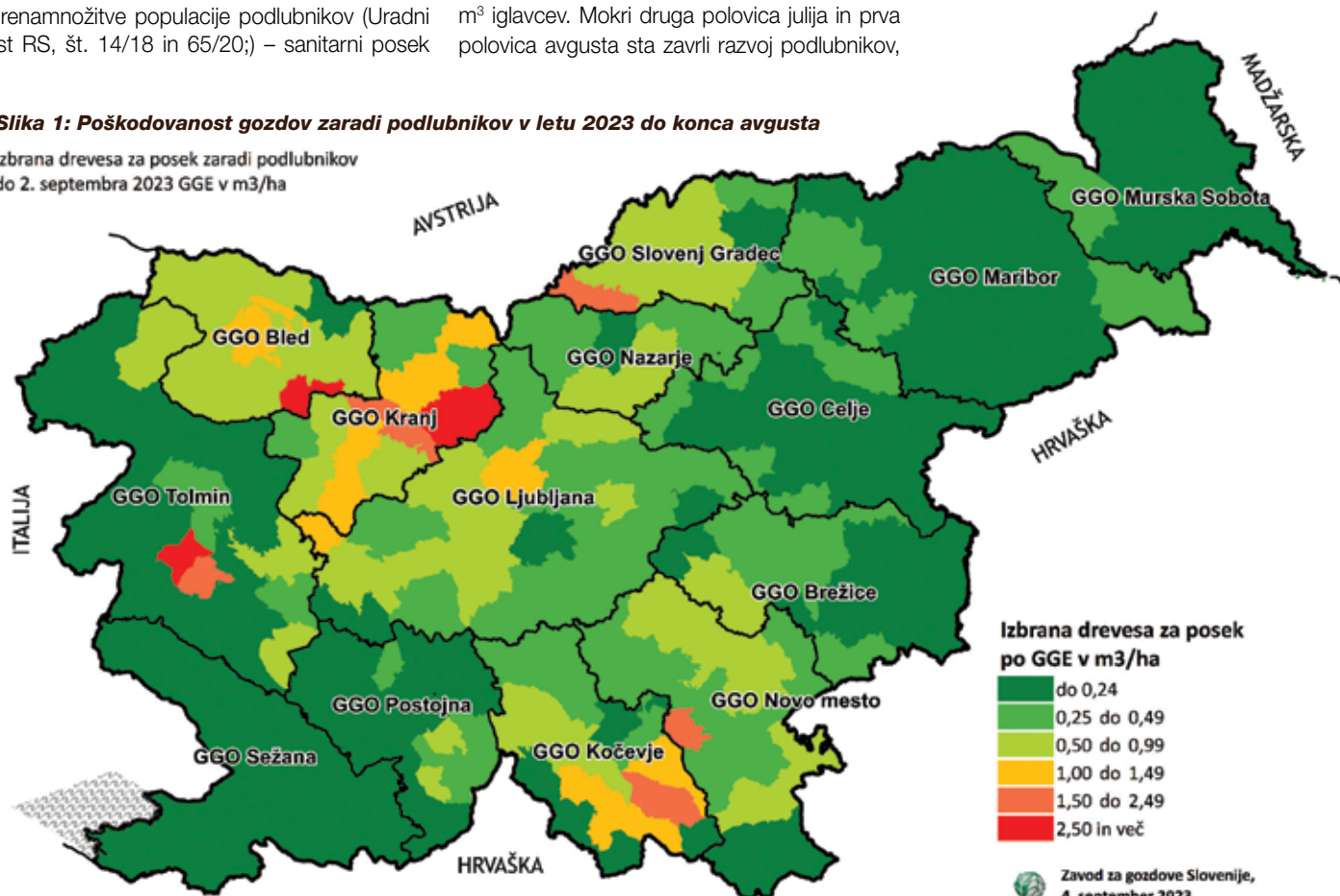
nad 400.000 m<sup>3</sup> iglavcev v tekočem letu – že v sredini junija 2023.

Potek prenamnožitve podlubnikov je bil v prvi polovici leta 2023 podoben poteku prenamnožitve v letu 2019, v katerem je bilo zaradi podlubnikov za posek določenih kar 1,34 milijona m<sup>3</sup> iglavcev. Mokri druga polovica julija in prva polovica avgusta sta zavrli razvoj podlubnikov,

a je bil ta v nadpovprečno topli drugi polovici avgusta spet pospešen. Do konca avgusta je bilo za posek zaradi podlubnikov določenih 516 tisoč m<sup>3</sup> iglavcev, od tega v državnih gozdovih 164 tisoč m<sup>3</sup>. V primerjavi s predhodnimi leti več poškodb poleg smrekovih povzročajo

Slika 1: Poškodovanost gozdov zaradi podlubnikov v letu 2023 do konca avgusta

Izbrana drevesa za posek zaradi podlubnikov do 2. septembra 2023 GGE v m<sup>3</sup>/ha



tudi jelovi podlubniki. S terena poročajo, da so smreke, poškodovane v julijskih vetrolomih, večinoma že napadli podlubniki.

### Najbolj poškodovana območja

Neurja z močnim vetrom so v juliju gozdove prizadela kar trikrat. Prvič so povzročila večje poškodbe na gozdnih sestojih med 12. in 13. julijem, drugič med 18. in 19. julijem in tretjič med 24. in 25. julijem. Močan veter je v kombinaciji z veliko namočenostjo tal podiral drevesa posamično do sestojno. Najbolj so poškodovani gozdovi na severu države v GGO Tolmin, GGO Bled, GGO Slovenj Gradec, GGO Maribor, GGO Murska Sobota in GGO Celje. Razpršene poškodbe dreves zaradi močnih vetrov se v gozdovih pojavljajo tudi v vseh drugih GGO, razen Kraškega GGO. V približno enakem de-

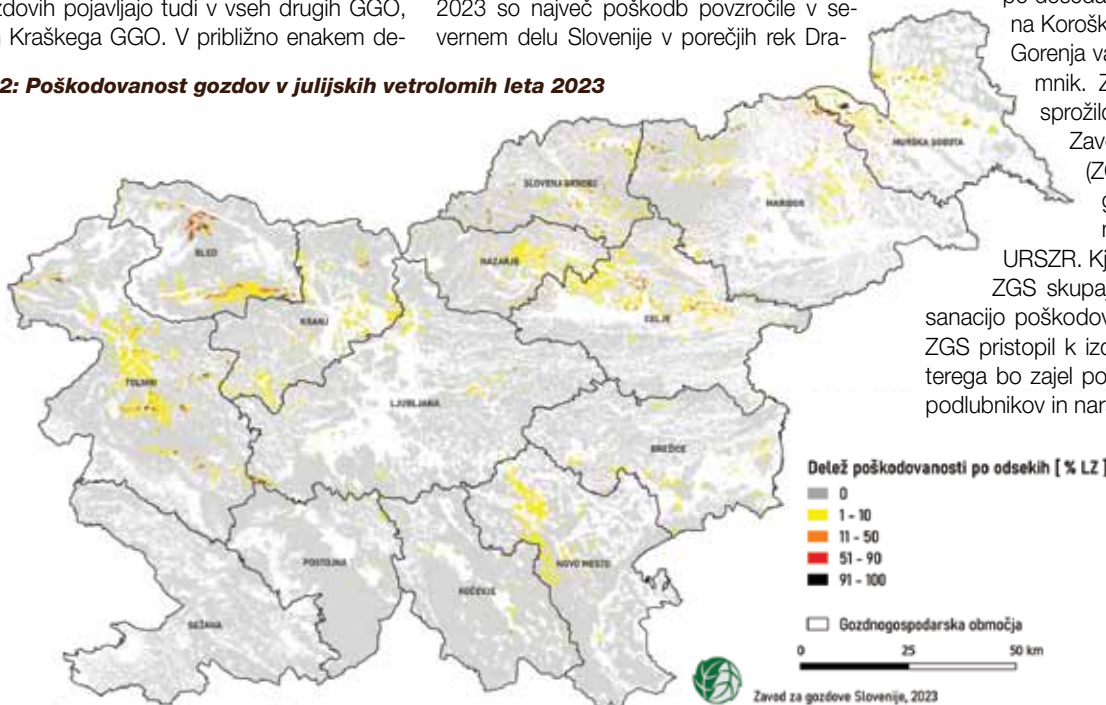
vilo dreves iz strug za zagotovitev pretočnosti vodotokov, posek dreves, ki ogrožajo ljudi in objekte. Kot druga prioriteta je bil določen sanitarni posek na območjih smrekovih sestojev z razpršenimi poškodbami smreke za omejitev sekundarnih poškodb zaradi podlubnikov v še nepoškodovanih gozdnih sestojih. Kot tretja prioriteta je bil določen posek zelo poškodovanih dreves na vseh drugih območjih, pri čemer imajo prednost območja, kjer ni omejitev gospodarjenja, ki bi določala poseben pristop k sanaciji (ekocelice, habitati varovanih vrst, arheološka območja ipd.).

### Poškodbe infrastrukture

Obilne padavine v dneh od 4. do 6. avgusta 2023 so največ poškodb povzročile v severnem delu Slovenije v porečjih rek Dra-

ve, Mure, Savinje, Kamniške Bistrice in Sore. Poškodovanih je bilo več kot 1.500 kilometrov gozdnih cest v 67 občinah. Zaradi neprevoznosti gozdnih cest je bilo po ujmi onemogočeno gospodarjenje na okoli 15 % slovenskih gozdov (150.000 hektarjev). Najpogostejše poškodbe na gozdnih cestah so bili uničen zgornji ustroj (poškodba vozišča) ter zasuti prepusti in zasuti ali odtrgani deli cestišč zaradi manjših plazov oziroma usadov. Nekatere ceste so popolnoma uničene zaradi spremenjenih tokov vodotokov, porušeni so mostovi in podporni zidovi. Prve ocene kažejo, da bo za ponovno vzpostavitev ustrezne prevoznosti na vseh poškodovanih gozdnih cestah treba zagotoviti več deset milijonov evrov. Največ škode na gozdnih cestah je po dosedanjih podatkih v občinah Črna na Koroškem, Ljubno, Slovenj Gradec, Gorenja vas - Poljane, Jezersko in Kamnik. Zaradi obilnih padavin se je sprožilo tudi več zemeljskih plazov. Zavod za gozdove Slovenije (ZGS) mora oceniti škodo v gozdovih in na gozdnih prometnicah glede na sklepe URSZR. Kjer razmere to omogočajo, je ZGS skupaj z lastniki gozdov že začel sanacijo poškodovanih gozdov. Poleg tega je ZGS pristopil k izdelavi načrta sanacije, v kateri bo zajel poškodovanost gozdov zaradi podlubnikov in naravnih ujm v letu 2023.

Slika 2: Poškodovanost gozdov v julijskih vetrolomih leta 2023

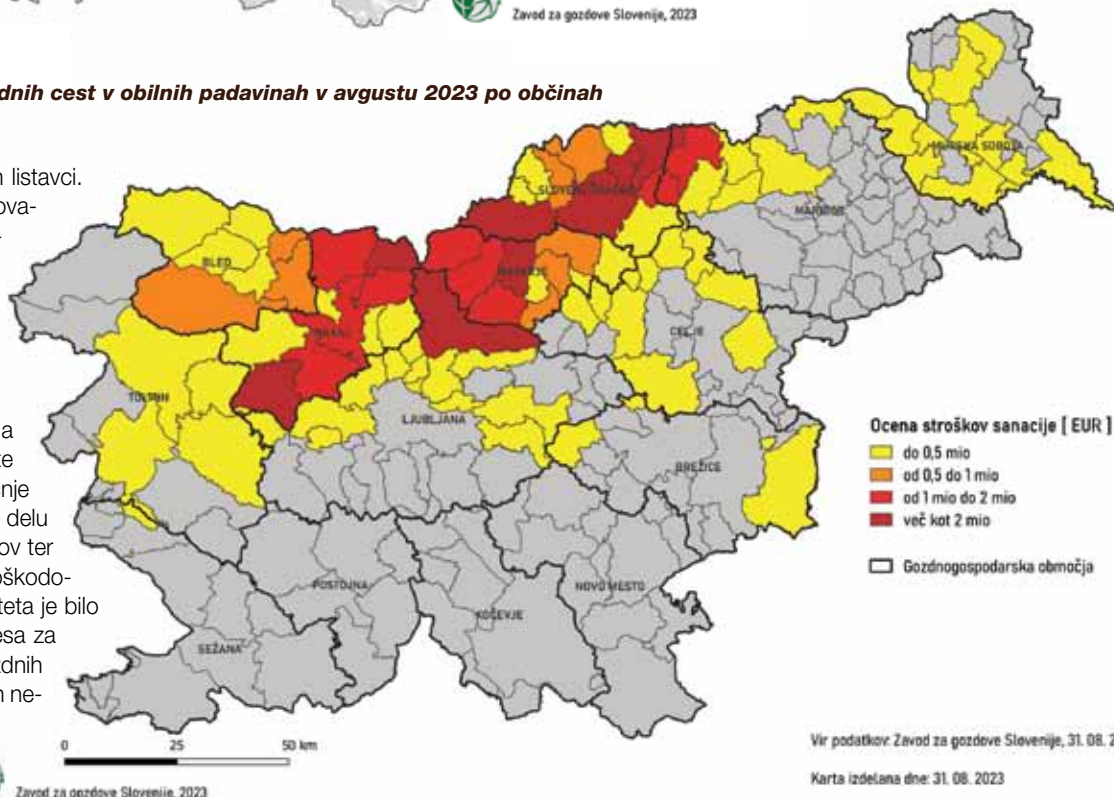


Slika 3: Poškodovanost gozdnih cest v obilnih padavinah v avgustu 2023 po občinah

ležu so poškodovani iglavci in listavci. Po oceni ZGS je zelo poškodovanih 1,4 milijona m<sup>3</sup> lesa. Ogolelo je okoli 1.200 hektarjev gozdnih površin.

### Sanacija po prioritetah

Za pospravo poškodovanega lesa so bile določene prioritete pri zagotavljanju sanitarne sečnje s poudarkom na varnosti pri delu delavcev ZGS, lastnikov gozdov ter izvajalcev sečnje in spravila poškodovanega drevja. Kot prva prioriteta je bilo določeno: posek in spravo lesa za zagotovitev prevoznosti gozdnih cest (odmik poškodovanega in nevarnega drevja), posek ob vodotokih in sprava



Vir podatkov: Zavod za gozdove Slovenije, 31. 08. 2023  
Karta izdelana dne: 31. 08. 2023



# Letošnja poletna neurja in posledice v gozdovih

Besedilo: **Miha Zupančič, dr. Aleš Kadunc**

Foto: **arhiv SiDG**

**V času letošnjega poletja smo v gozdovih doživeli več ujm. Ob vetrolomih so bili gozdovi in infrastruktura poškodovani tudi zaradi obilnih padavin in plazov, ki so se posledično sprožili. Vse navedeno je še povečalo že tako velik obseg sanitarnih sečenj, ki smo mu priča letos.**

## **Povečan obseg sanitarne sečnje**

Že v prvi polovici leta smo imeli približno 200.000 m<sup>3</sup> sanitarne sečnje, z nadaljnji gradacijami podlubnikov in ujmami se je obseg sanitarne sečnje znatno povečal. Vetrolom in poplave so poškodovale velik delež državnih gozdov. Poškodovanost je bila intenzivnejša v severnem delu države, in sicer vse od Prekmurja do zgornje Gorenjske. Na preostalih območjih državnih gozdov je bila intenziteta manjša, vseeno pa je bila poškodovana velika površina državnih gozdov. Prvotne ocene poškodovanih dreves v vetrolomu so se povečevale in danes ocenjujemo, da imamo v državnih gozdovih po-



škodovanih več kot 200.000 m<sup>3</sup> dreves zaradi vetroloma. Gradacije podlubnikov se ob tako intenzivirani sanitarni sečnji niso ustavile in se še vedno nadaljujejo. Glede na že izvedeno sanitarno sečnjo in napovedi poseka pričakujemo, da bo obseg sanitarne sečnje znašal približno polovico načrtovanega letnega poseka oziroma več kot polovico od milijona m<sup>3</sup>.

## Težje delovne razmere

Sanitarna sečnja v vetrolomu poškodovanih gozdov je zaradi izredne povečane nevarnosti zelo zahtevna. Otežene delovne razmere zahtevajo več časa za izvedbo, stroški poseka so višji, les pa izgubi vrednost. Sanitarno sečnjo otežujejo še terenske in vremenske razmere, ki so velikokrat neugodne. Obilne deževne padavine so razmočile gozdna tla, poškodovale gozdno infrastrukturo ter neposredno in posredno otežujejo izvedbo sanacije gozdov. Določeni predeli so danes zaradi uničene infrastrukture, tako regionalne kot lokalne in tudi gozdne, nedostopni, zato smo bili prisiljeni ustaviti sanacijska dela. Dodatna težava zaradi nedostopnosti je tudi selitev strojev, ki jih ne moremo odpeljati s teh območij in uporabiti pri sanaciji drugih gozdov. Navedene težave ne občutimo samo mi, temveč imajo podobne probleme tudi zasebni lastniki in naši poslovni partnerji, ki izvajajo dela v gozdovih.

Po trenutni oceni se lahko škoda približa celo 10 milijonom evrov. Škoda se še popisuje, ob tem pa nimamo dostopa do vseh državnih gozdov. Ne ocenjuje se samo glede na višje stroške in izgubo vrednosti gozdnih lesnih sortimentov, temveč tudi glede na višje stroške zaradi obnove gozdne infrastrukture ter obnove in nege gozdov. Sanacija poškodovanih gozdov bo dolgotrajen proces, ki bo imel vpliv na poslovanje družbe SiDG v nekaj naslednjih letih.

## Sanacija gozdov

Na sanacijo gozdov smo preusmerili kapacitete lastne gozdne proizvodnje, in sicer smo na najbolj poškodovana območja preselili zaposlene tudi iz drugih, manj poškodovanih predelov. Pridobili smo dodatne kapacitete zunanjih izvajalcev ter skoraj v celoti omejili izvajanje rednih sečenj. Kapacitet za izvedbo vseh potrebnih del v gozdovih je že pred ujmami primanjkovalo, stanje pa je zdaj še bolj zaostreno tako v zasebnih kot tudi državnih gozdovih.

Zaradi zamika med prodajo lesa in proizvodnjo smo oblikovali dodatna skladišča. Z ZGS smo se dogovorili o prioritetah pri sanaciji gozdov, s katerimi poskušamo v čim večji meri omejiti nadaljnjo škodo v vseh gozdovih. Prioritete so



**Primerno strukturirani gozdovi z ustreznim razmerjem razvojnih faz, s primerno kratkimi proizvodnimi dobami in prilagojeno drevesno sestavo so garancija za manjša tveganja pri nadaljnjem gospodarjenju z gozdovi.**

se določile glede na nevarnost nadaljnega širjenja škodljivih organizmov, v območjih z najvišjo intenziteto iglavcev smo načrtovali izvedbo sanacije do spomladi 2024. Najvišjo prioriteto sanacije smo namenili poškodovanim gozdovom iglavcev z manjšo intenziteto, saj bi ti lahko povzročili nadaljnje gradacije podlubnikov.

## Poškodbe na infrastrukturi

Eden od največjih izzivov zaradi poplav so sanacije poškodb na infrastrukturi. Plazovi in visoke vode so poškodovali velik del gozdne infrastrukture, ki bo zahteval izredno povečana vlaganja v tem in prihodnjih letih. Pri obnovi infrastrukture bomo morali v čim večji meri slediti višjim gradbenim standardom, da bomo z obnovo pridobili infrastrukturo, ki bo stabilnejša in odpornejša proti takim ujmam. Zpleteni in dolgotrajni postopki priprave potrebne dokumentacije in pridobivanja soglasij v veliki meri otežujejo in zavlačujejo obnovo gozdne infrastrukture, hkrati pa zahtevajo izjemno velik obseg finančnih sredstev. Posledično bomo

po uskladitvi vseh potreb v družbi SiDG jasno opredelili prioritete obnove. Izpostaviti je treba tudi naše aktivno sodelovanje v času sanacije po poplavih. Nekaj lastnih kapacitet družbe smo usmerili v sanacijo naselij po poplavih, pomagale so predvsem pri odstranjevanju plavja. Poleg tega se je veliko število zaposlenih udeležilo nudenja pomoči ljudem v poplavih, in sicer največ prek gasilskih društev in kot prostovoljci.

## Za stabilnejše gozdove

Dober kolektivni duh v podjetju in lojalni zaposleni, ki skupaj tvorijo družbeno odgovorno podjetje, so naš največji kapital, ki z vsem že opravljenim delom in tudi pred veliko izzivi v prihodnje dokazuje, da znamo tudi v najtežjih časih izvesti vse potrebno za čim hitrejšo sanacijo nastale škode. Kot del gozdarske stroke si bomo prizadevali za usmerjanje razvoja gozdov, ki bodo stabilnejši, da bomo v čim večji meri omejili nadaljnjo škodo v podobnih ujmah. Primerno strukturirani gozdovi z ustreznim razmerjem razvojnih faz, s primerno kratkimi proizvodnimi dobami in prilagojeno drevesno sestavo so zagotovilo za manjša tveganja pri nadaljnjem gospodarjenju z gozdovi.

# Gospodarjenje z gozdom, PRILAGOJENO OHRANJANJU varovanih vrst detlov

Besedilo in foto: **mag. Mirko Perušek, Zavod za gozdove Slovenije**

**Gospodarjenje z gozdom izkorišča naravne vire in je ob tem prisiljeno upoštevati naravne procese v gozdnem ekosistemu. Gospodarjenje čim bližje naravi imenujemo sonaravno delo z gozdom. V gospodarskih gozdovih zelo zmanjšamo odmrlo lesno maso. Na tovrstne biotope so vezane številne vrste, med njimi nekatere vrste detlov. Ptičja in habitatna direktiva sta bili podlagi za izdelavo območij Nature 2000.**



**Belohrbti detel hrano išče na in v odmrlih listavcih.**

V Sloveniji to območje zajema polovico površine gozdov. Iz tega izhaja tudi nacionalna zakonodaja, ki med drugim varuje belohrbtega, triprstega, srednjega in sirijskega detla. Vrste iz reda plezalcev in družine detlov in žoln so značilni predstavniki ptic, prilagojenih na drevje. Gospodarjenje z gozdom poleg preostalih upošteva tudi te vrste, za kar so izdelane cone in predpisane omejitve gospodarjenja z gozdom. Za detle in žolne v gospodarskih gozdovih puščamo dele gozda naravnega razvoja, imenovane ekocelice, ter odmrlo in drugo habitatno drevje.

**Belohrbti detel** meri 26 centimetrov ter je največji in najbolj pisan med detli, hkrati pa zelo zahteven, kar zadeva izbiro habitata in drevesne vrste. Njegov optimalni habitat so listnati gozdovi pragozdnega tipa. Hrano največ išče na odmrlih in odmirajočih bukvah. Teritorij para je velik več kot 100 hektarjev. Ocenjena velikost populacije po zadnjem atlasu ptic je v Sloveniji od 100 do 150 parov. Gnezdo par izdolbe v odmirajočem ali odmrlem deblu listavcev. Glavna hrana v času gnezdenja so ličinke kozličkov. Puščeno debelejšo odmrlo drevje listavcev v gozdovih je njegova prehranjevalna niša zunaj obdobja gnezdenja.

Manjši **triprsti detel** je ledenodobni relikv. Najdemo ga v iglastih in mešanih gozdovih večinoma na nadmorski višini nad 800 metrov. Hrani se z ličinkami podlubnikov, kozličkov ipd.,



**V odmrli jelki si triprsti detel izdolbe gnezdilno duplo.**

ki se zadržujejo pod lubjem na iglavcih. Teritorij para obsega okoli 50 hektarjev. Ocenjena velikost populacije v Sloveniji je 350 do 600 parov. Samec izdolbe več gnezdilnih dupel v odmrlih debelih iglavcih, samica izbere najustreznejšega. Mladiči poletijo iz dupla šele v juniju. Zunaj obdobja gnezdenja se občasno pojavlja tudi v nižjih predelih.

**Srednji detel** poseljuje predvsem odrasle hrastove gozdove in mestoma tudi preostale listnate gozdove. Gnezdilno duplo običajno izdolbe v odmrlem delu debla. Različne nevretenčarje nabira v razpokah na lubju in pod njim. Ocenjena populacija v Sloveniji šteje 2.000 do 3.300 parov. Precej redkejši je sirijski detel, ki je pri nas na skrajnem zahodnem robu areala razširjenosti.

Gospodarjenje z gozdom upošteva letni ritem teh vrst kot tudi ohranjanje primernih prehranjevalnih in gnezdilnih habitatov. V coni triprstega detla v maju in juniju, ko ta detel gnezdi, lahko pride do večje namnožitve lubadarjev na iglavcih. Običajno se napadeno drevje nemudoma poseka in izvede zatiralne ukrepe. S tem se ohrani sestoje iglavcev – habitat triprstega detla. Pušča pa se posamezna odmrla drevesa brez lubja ter drevje z dupli. Zaradi ujma in lubadarjev se deleži iglavcev zmanjšujejo. Triprsti detel ima ob namnožitvah lubadarjev kratkoročno dobre prehranjevalne možnosti, dolgoročno pa izgublja primeren življenjski prostor – sestoje



**Razpokana skorja listavcev skriva hrano za srednjega detla.**

iglavcev. Ta vrsta v svojem gnezdilnem teritoriju potrebuje več kot 15 m<sup>3</sup>/ha odmrlih in odmirajočih iglavcev.

Ujme za sabo puščajo veliko poškodovanih listavcev, na katere se naselijo razne vrste žuželk. Varovani belohrbti detli imajo tu možnosti za prehranjevanje, če ob ujmah po posameznih lokacijah tehtno presodimo ekonomski in naravovarstveni vidik ter naravi prepustimo del poškodovanih manjvrednih listavcev. Takšna manjša območja detel izkorišča kot prehranjevalni habitat, medtem ko v obsežnejših sestojih z odmrli listavci gnezdi.

V gozdovih poleg ekocelic prav tako naravi prepustimo gozdne rezervate in varovalne gozdove. Vseh teh gozdov naj bi bilo vsaj 5 %. Puščeno posamezno odmrlo drevje znotraj gospodarskih gozdov je del načrtnega gospodarjenja z gozdom. Po Pravilniku o varstvu gozdov naj bi bilo odmrlega drevja v povprečju vsaj 3 % glede na lesno zalogo. V državnih gozdovih se vsi ti ukrepi izvajajo, medtem ko je v preostalih gozdovih to pogosto odvisno od lastnikov gozdov. Prek gozdnega sklada se v zasebnih gozdovih to spodbuja s sofinanciranjem ukrepov za Naturo 2000, med drugim tudi zakup ekocelic in odkup habitatnih dreves (debelih, odmrlih, dreves z dupli ipd.). S temi ukrepi ne varujemo le varovanih vrst detlov, temveč celoten gozdni ekosistem, pri katerem posegamo s sečnjo.



# VSAK USPEH ŠTEJE

TOYOTA HILUX



Najbolj prodajani poltovornjak na svetu.  
Pick-up leta 2022 in 2023.

OD **299** €  
/ MESEC

TOYOTA EASY FINANCIRANJE  
HITRA DOBAVA

DO  
**10** LET  
JAMSTVA

Povprečna poraba goriva za vozila Toyota Hilux: od 9,2 - 10,4 l/100 km in emisije CO<sub>2</sub>: od 242 do 256 g/km. Emisijska stopnja: za EURO 6 AO. Emisije NOx: od 0,0314 do 0,0566 g/km. Ogljikov dioksid (CO<sub>2</sub>) je najpomembnejši toplogredni plin, ki povzroča globalno segrevanje. Emisije onesnaževal zunanega zraka iz prometa pomembno prispevajo k poslabšanju kakovosti zunanjega zraka. Prispevajo zlasti k čezmerno povišanim koncentracijam prizemnega ozona, delce PM10 in PM2,5 ter dušikovih oksidov. Po preteku tovarniške garancije vam ponujamo brezplačno vključitev v program jamstva Toyota Relax (vse do starosti 10 let ali 160.000 km. Informativni izračun: Hilux 2.4D SC 4x4 m/t Comfort TSS. Informativni izračuna za Hilux 2,4 SC 4x4 Comfort TSS. Vrsta financiranja: finančni leasing • predračunska vrednost predmeta financiranja: € 34.050 • lastna udeležba (polog): € 6.874,50 • znesek financiranja: € 27.165,50 • število obrokov: 60 - mesečno plačevanje: € 299 • obroki se v času trajanja pogodbe ne spreminjajo • zadnji obrok: € 16.447,50 • stroški odobritve: € 400 • skupni znesek za plačilo brez lastne udeležbe: € 34.787,28 • predvideno število kilometrov na leto 10.000 • letna obrestna mera: 6,5 % p.a. je fiksna • efektivna obrestna mera: 7,10 % na dan 3.8.2023 Več na [www.toyota.si](http://www.toyota.si). Toyota Adria d.o.o., Brnčičeva 51, Ljubljana.

# Digitalizacija gozdarstva – primer uporabe aplikacije Di-Gozd

Besedilo: doc. dr. Anton Poje, Biotehniška fakulteta Univerze v Ljubljani

Hitre spremembe tehnologije, industrije ter družbenih vzorcev in procesov v 21. stoletju prinašajo novo obdobje četrte industrijske revolucije, znano tudi pod izrazom Industrija 4.0, kjer se povezuje fizični in digitalni svet ter se uporabljajo napredne tehnologije za izboljšanje procesov in proizvodnje. Mobilne aplikacije prispevajo k tej digitalni transformaciji na več načinov, in sicer prek nadzora in upravljanja naprav ne glede lokacijo, zbiranja in analize podatkov v oblakih, učinkovite komunikacije, izobraževanja in usposabljanja, ki omogoča hitrejšo prilagajanje novim tehnologijam in procesom, logistike in sledenja proizvodom, surovinam in inventarju v realnem času ter optimizacije dobavnih verig, zagotavljanja večje varnosti z dodatnimi informacijami in opozorili ter izboljšanja izkušenj strank (npr. preko QR-kod).



Slika 1: Pregled posnetih podatkov v spletni aplikaciji Di-Gozd

## Pomanjkanje kakovostnih aplikacij

Mobilne aplikacije, ki so bile razvite za potrebe gozdarstva ali sorodnih področij, je mogoče uporabiti za opravljanje nekaterih gozdarskih nalog. Kar zadeva področje uporabe, pokrivajo gozdno inventuro (npr. MOTI), oceno količin lesa na skladiščih (npr. IFOVEA), upravljanje zalog lesa (npr. TIMBERPOLIS), določevanje nadmorskih višin (npr. ALTIMETER), površine in razdalj (npr. MAP MEASURE, MAPIT GIS), lokacije (npr. A-GPS TRACKER), navigacijo (npr. ALPINEQUEST)

in delo z droni (npr. PIX4DCAPTURE, LITCHI for DJI). Pri analizi aplikacij je bilo ugotovljeno pomanjkanje kakovostnih aplikacij, ki bi v eni aplikaciji združevale več operacij, ki se izvajajo v gozdarstvu.

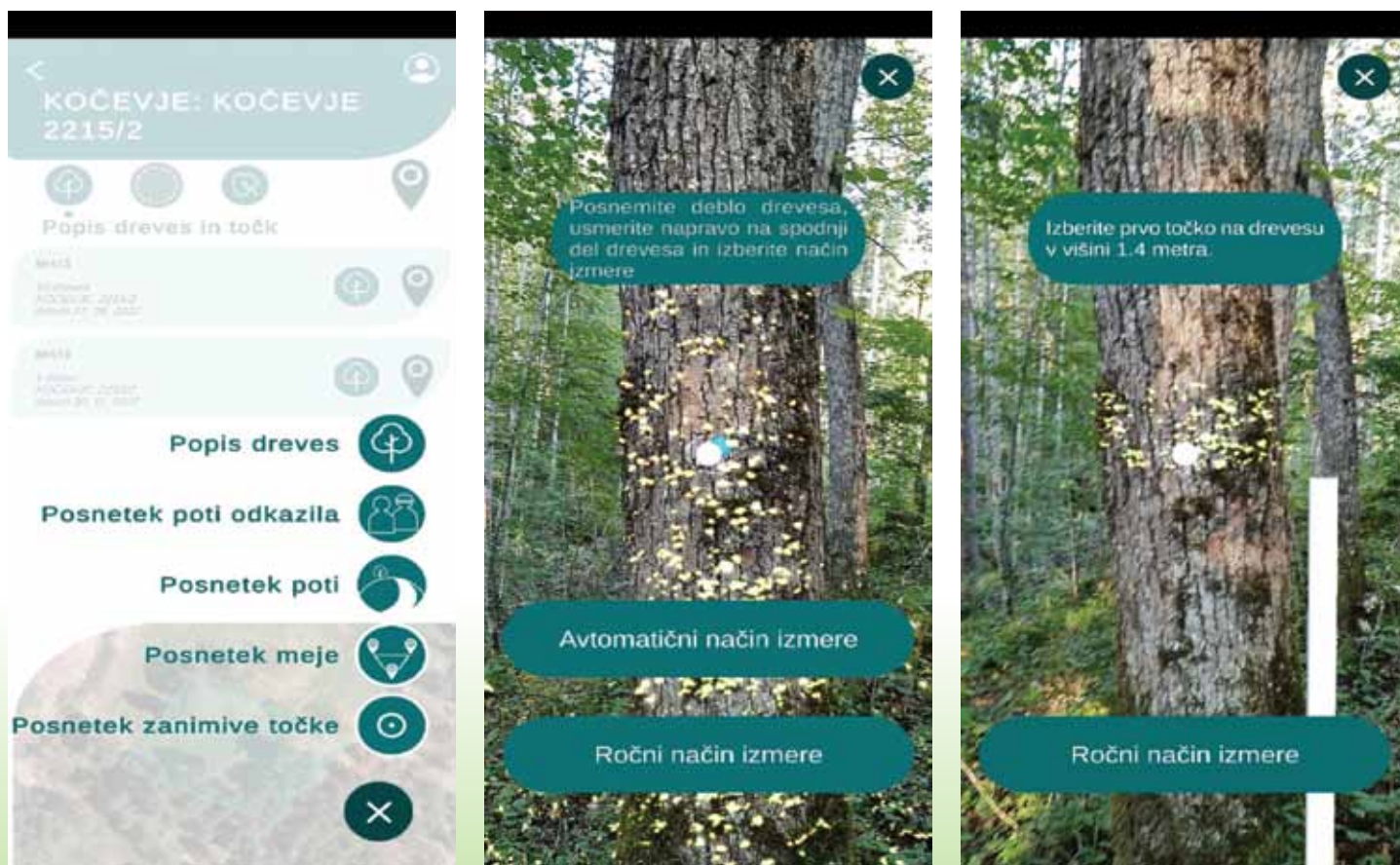
Z namenom digitalne inventarizacije in bolj avtomatiziranem upravljanju gozda na nivoju parcele je nastal projekt Di-Gozd, in sicer v okviru 3. javnega razpisa za podukrep Podpora za pilotne projekte ter za razvoj novih proizvodov, praks, procesov in tehnologij na področju gozdarstva, in je sofinanciran iz sredstev Evropskega kmetijskega sklada za

razvoj podeželja – Evropa investira v podeželje. V sklopu projekta Di-Gozd, ki ga poleg vodilnega partnerja Kočevski les d. o. o. in Biotehniške fakultete Univerze v Ljubljani sestavlja še 11 drugih partnerjev, je bila razvita spletna in mobilna aplikacija.

## Spletna aplikacija

Spletna aplikacija omogoča uporabnikom pregled nad lastnimi gozdnimi parcelami na podlagi obstoječih javnih podatkov in oceno vrednosti letnega donosa lastnega gozda, omogoča pa tudi ocene stanja in vrednosti





**Slika 2: Možnosti posnetkov (levo), samodejno (sredina) in ročno (desno) merjenje premera v mobilni aplikaciji Di-Gozd**

gozda ter nadzor izvedenih posegov na podlagi lastnih, z mobilno aplikacijo ustvarjenih posnetkov (slika 1).

## Mobilna aplikacija

Mobilna aplikacija dopolnjuje spletno aplikacijo, saj po registraciji parcele v spletni aplikaciji omogoča izvedbo petih različnih posnetkov (slika 2). Posnetek popisa dreves je mogoče s pomočjo tehnologije obogatene resničnosti izvesti na dva načina, in sicer samodejno ali ročno, in je namenjen oceni lesne zaloge ali pa oceni količine in vrednosti odkazane lesne mase. Posnetek poti odkazila se

lahko uporabi za poznejše iskanje odkazanih dreves ali za nadzor poseka. Posnetek poti služi za kartiranje gozdnih poti ter ugotavljanje odprtosti gozdov. S posnetkom meje je mogoča korekcija parcelnih mej, s posnetki zanimivih točk pa s fotografijo označimo mesto kulturne dediščine, živali, rastlin in drugih zanimivih objektov na parceli. Aplikacija nas lahko tudi vodi do lokacije gozdne parcele po vsej Sloveniji.

## Primerjava meritev

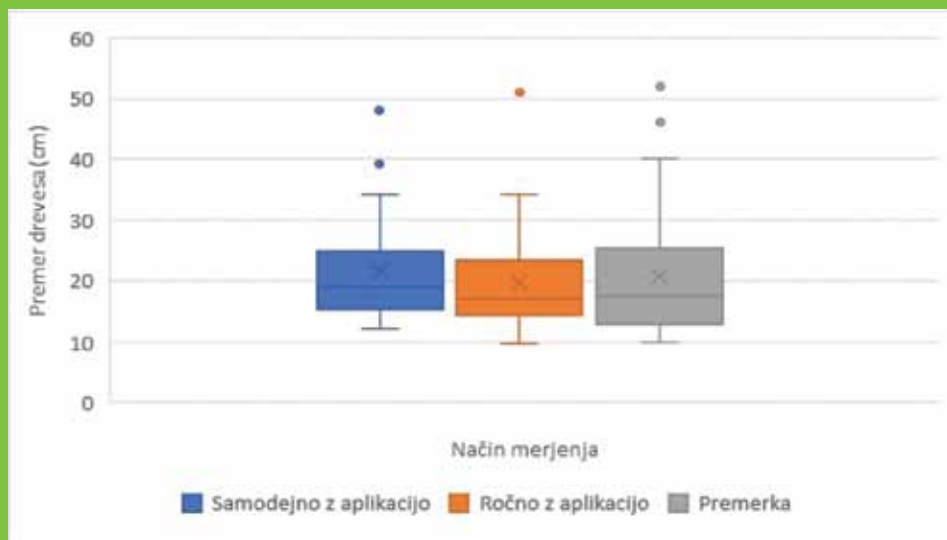
V sklopu validacije delovanja aplikacije smo izvedli meritve premera 30 dreves s pomočjo

aplikacije z obema načinoma, samodejno in ročno, ter z gozdarsko premerko. Prve ugotovitve kažejo, da so povprečne vrednosti premerov samodejno izmerjenih dreves (21,7 cm) nekoliko večje od premerov, izmerjenih s premerko (20,8 cm), povprečne vrednosti izmerjenih ročno pa manjše (19,7 cm). Predvidevamo, da so razlike posledica načina meritev, tako smo na primer pri merjenju s premerko vrednosti premerov zaokroževali navzdol na centimeter natančno, ter lastnosti dreves, predvsem vejnatosti in šopaste rasti, pa tudi sončne osvetljenosti debla, ki otežuje meritve z aplikacijo.

Kakor kažejo tuje in domače raziskave, digitalizacija z velikimi koraki stopa tudi v gozdarstvo in bo prek sodobnih tehnologij hote ali nehote postala sestavni del vsakdanjega dela. Pričakovati je, da bo hitrost prilagajanja novim razmeram ključno vplivala na poslovanje podjetij in delovanje družbe kot tudi posameznika.

*Uporabljeni viri:*

Holzinger, A. in sod. (2022). *Digital Transformation in Smart Farm and Forest Operations Needs Human-Centered AI: Challenges and Future Directions*. *Sensors*. 22. 8.  
Lepoglavec, K. in sod. (2019). *Mobilne aplikacije – korisna inovacija u šumarstvu?.* *Nova mehanizacija šumarstva*. 40. 79–89  
Matyi, H. in sod. (2020). *Digitalization in industry 4.0: The role of mobile devices*. *Journal of Production Engineering*. 23. 1.



# AKTIVNI PRISTOP k pobudam za krčitve gozdov v kmetijske namene

Besedilo in kartne podlage: **Martina Kastelec, Primož Habjan**  
Foto: **Andrej Lumbar**

**Družba SiDG kot upravljavec gozdnih zemljišč v lasti Republike Slovenije prejema tudi pobude za krčitev gozdov v kmetijske namene. Pobudniki so večinoma fizične osebe – lastniki ali zakupniki kmetijskih zemljišč, ki želijo svoje posesti razširiti z namenom zaokroževanja ali pridobitve novih kmetijskih obdelovalnih površin. Pobude za krčitve prejemamo tudi od Sklada kmetijskih zemljišč in gozdov Republike Slovenije za tista zemljišča, ki jih želi oddati v zakup. Lani smo glede na vedno večje število pobud za krčitve vzpostavili sistematični pristop k obravnavi pobud za krčitve gozda v kmetijske namene, ki že kaže pozitivne učinke.**

Pri presoji predlogov za izvedbo krčitev gozdov v kmetijske namene dosledno upoštevamo cilje gospodarjenja z državnimi gozdovi, določila Zakona o gozdovih ter veljavne gozdnogospodarske načrte gozdnogospodarskih območij, gozdnogospodarske načrte gozdnogospodarskih enot ter druge podlage, ki določajo način in obseg izvedbe krčitve. Vsako pobudo obravnavamo individualno, opravimo pa tudi terenске ogledе.

## Formalna presoja pobude

Za vsako pobudo najprej preverimo, ali se nanaša na zemljišče, ki je v upravljanju SiDG, ali je v pobudi izkazan namen nadaljnje uporabe zemljišča, ali je površina zajeta v gozdni maski in kakšna je namenska raba območja. Obenem preverimo, da zemljišče ni uvrščeno v letni načrt razpolaganja zaradi prodaje, menjave ali neodplačnega prenosa na občino, da površina ni obremenjena s stvarnimi pravicami tretjih oseb, da ni v najemu ali koncesiji za izkoriščanje gozdov ali mineralnih surovin v korist tretje osebe, da ni v postopku podelitve služnosti, stavbne pravice ali oddaje v najem in da ni predmet geodetskega postopka oz. komasacije, postopka denacionalizacije, vloženega zunajsodnega zahtevka za priznanje lastninske pravice ali odprtega sodnega postopka, v katerem se ugotavlja lastninska pravica oz. solastninski delež tretje osebe.

## Vsebinska presoja pobude

V drugem delu se pobuda za krčitev preveri še z vidika upravljanja gozdov, torej kaj morebitna podaja soglasja pomeni za doseganje ciljev gospodarjenja z državnimi gozdovi. Soglasje k pobudi za krčitev gozda oz. gozdnega zemljišča v kmetijske namene podamo, če:

- ☞ ta površina ni del gozdnega kompleksa površine nad pet hektarjev;
- ☞ ni del gozdov, s katerimi se zaokrožujejo večja obstoječa strnjena območja državnih gozdnih zemljišč, ne glede na velikost;



- ☞ ni del gozdnih zemljišč površine več kot dva hektarja, če so v bližini drugih državnih gozdov;
- ☞ ni del drugih gozdov, s katerimi država uveljavlja njihovo gospodarsko, ekološko ali socialno funkcijo;
- ☞ ni del gozdov v zavarovanih območjih;
- ☞ ni del varovalnih gozdov, gozdov s posebnim namenom ali drugih gozdov, s katerimi država uresničuje pomembne funkcije gozdov v javnem interesu;
- ☞ ni del območja Natura 2000 in
- ☞ je krčitev v skladu z zakonskimi in drugimi podlagami.

V gozdovih s posebnim namenom in varovalnih gozdovih je krčenje gozdov prepovedano. Krčitve prav tako niso dovoljene na vodovarstvenih območjih in območjih arheoloških najdiščih oz. je treba zanje predhodno pridobiti soglasja pristojnih institucij.

V letu 2022 je družba obravnavala 55 pobud za krčitev gozda. Soglasje je bilo podano za 21 pobud, 34 jih je bilo zavrnjenih. Najpogostejša razloga za zavrnitev pobude sta bila lega predlagane krčitve znotraj ali ob kompleksu državnih gozdov in prekrivanje z območjem Natura 2000. V teh primerih bi bilo soglašanje s pobudo za krčitev gozda v nasprotju s cilji iz Zako-

na o gospodarjenju z gozdovi v lasti Republike Slovenije.

Letos smo prejeli 31 pobud za krčitev gozda. Soglasje je bilo podano za 9 pobud, 9 jih je bilo zavrnjenih. V postopku obravnave je trenutno 13 pobud. Največ se jih je nanašalo na kraško gozdnogospodarsko območje in gozdnogospodarsko območje Tolmin.

## Ustrezna izvedba del

Poleg presoje pobude za krčitev je izjemno pomembna tudi izvedba del. Pri tem se še pred podajo soglasja s pobudnikom krčitve dogovorimo o načinu izvedbe del in plačilu stroškov. Če je vlagatelj od SiDG pridobil soglasje za krčitev, sledi priprava vloge za izdajo dovoljenja po 21. členu zakona o gozdovih. Vlogo za izdajo soglasja pošljemo na pristojno območno enoto Zavoda za gozdove Slovenije. Če ta z vlogo soglašata, nam izda »K odločbo« – odločbo o krčitvi gozda v kmetijske namene. V odločbi je razviden grafični obseg dovoljene krčitve, navedeni so število drevja, drevesna vrsta in količina drevja po debelinskih razredih, ki se ga lahko poseka. Drevje je na terenu evidentirano in določen je rok izvedbe del. Podani so tudi pogoji za izvedbo krčitve in morebitni omilitveni ukrepi. Vsa dela v državnih gozdovih se izvajajo tako, da se zagotovi čim manjša krčitev gozda in da je poseg v gozdna tla minimalen. Ključno je, da se razmere za gospodarjenje z okoliškimi gozdovi ne poslabšajo. Po izvedeni krčitvi in vzpostavitvi kmetijske rabe pripravimo predlog za prenos izkrčenih površin na novega upravljavca – Sklad kmetijskih zemljišč in gozdov Republike Slovenije.

## KAJ JE KRČITEV GOZDA?

Zakon o gozdovih krčitev gozda opredeljuje kot odstranitev vsega gozdnega drevja oziroma drugega gozdnega rasti zaradi spremembe namembnosti zemljišča. Krčitev gozda mora biti usklajena s prostorskim aktom, ki ureja območje, na katerem leži gozd oz. gozdno zemljišče. Dovoljenje za krčitev gozda oz. gozdnega zemljišča se lahko izjemoma poda, četudi je zemljišče po namenski rabi gozdno, vendar le, če površina gozda oz. gozdnega zemljišča ne presega 0,5 hektarja.

Krčitev gozda za kmetijske namene je poseg v gozd z namenom spremeniti rabo gozdnega zemljišča v rabo za kmetijske namene. Za vsako krčitev v kmetijske namene je treba pridobiti odločbo o krčitvi gozda v kmetijske namene, ki jo izda Zavod za gozdove Slovenije. Po podatkih Zavoda za gozdove v Sloveniji v kmetijske namene letno izkrčimo dobrih 300 hektarjev gozda.

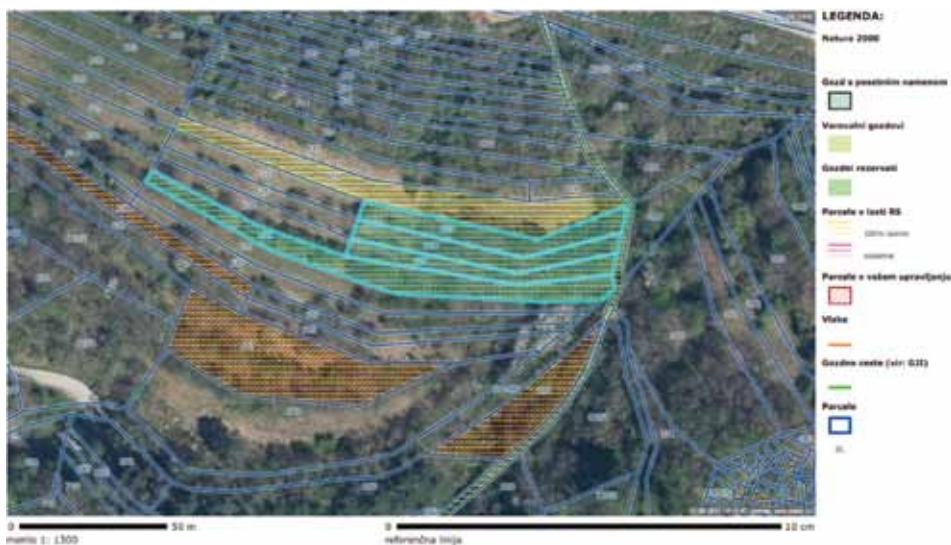
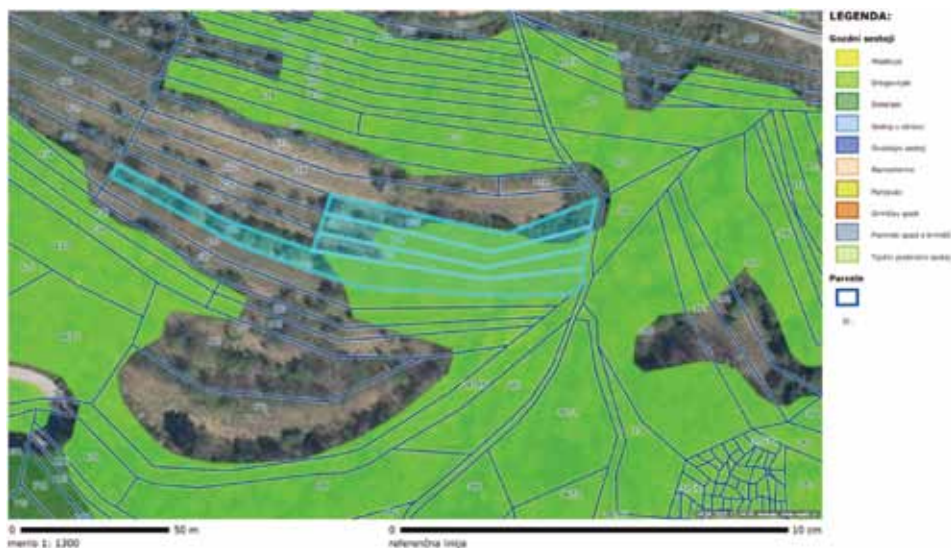
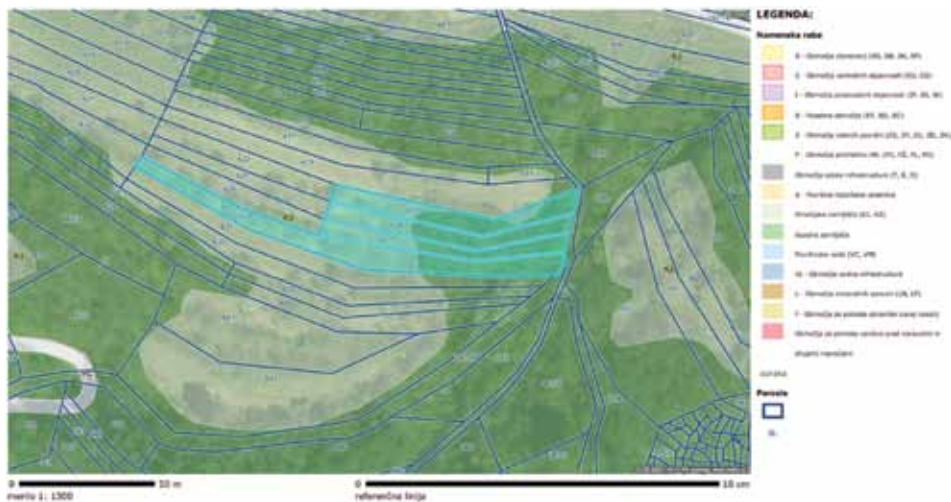
Poleg krčitev gozdov v kmetijske namene poznamo še krčitve za namen urbanizacije, infrastrukture, rudarstva in energetike ter krčitve v druge namene.

## Krčitve ohranjajo kmetijsko krajino

Na eni strani se soočamo s zaraščanjem »odmaknjenih območij« in območij, ki so za kmetijsko proizvodnjo manj primerna, po drugi strani pa se pojavlja vedno več pobud za krčitve v primernih območjih in območjih, ki so primerna za intenzivno kmetijstvo.

Veliko pobud za krčitev gozda se navezuje na

površine, ki so gospodarsko »nezanimive« in nimajo večjega vpliva na zagotavljanje ekoloških in socialnih funkcij. Pri takih pobudah ima izvedba krčitve gozda korist tako za pobudnika krčitve, ki bo s kmetijsko rabo bolje izkoristil proizvodno sposobnost zemljišča, kot tudi za družbo SiDG, ki s prenosom takega zemljišča na Sklad kmetijskih zemljišč in gozdov Republike Slovenije optimizira gozdno posest, ki jo upravlja.



## VIKTORIJA SALAJ

Besedilo: **Janja Kelenc**

Viktorija Salaj je v Poslovni enoti Murska Sobota zaposlena kot strokovna sodelavka v sklopu kohezijskega projekta Natura Mura. Po končani ekonomski gimnaziji je izobraževanje nadaljevala na ekonomski fakulteti v Mariboru in uspešno zaključila magistrski študij ekonomije in poslovnih ved. Je Goričanka, ki življenje preživlja v idilični vasi na skrajnem severovzhodnem delu Slovenije na tromeji med Slovenijo, Avstrijo in Madžarsko. Gozdarstvo ji ni tuje, saj prihaja iz lovsko-gozdarske družine. Tudi zaradi tega in zaradi močne volje, da bi vse stvari opravila odlično, Viktorija danes obvlada strokovno gozdarsko terminologijo ter način obnove in nege v pomurskih gozdovih. Območje, kjer živi, obdajajo borovo-bukovi gozdovi, zato ne čudi, da se je Viktorija odlično vključila v naš gozdarski kolektiv. Je natančna, vestna in predana delu. Pri pro-



jektu Natura Mura je zadolžena za ukrepe obnove obmurskega poplavnega gozda, ki zahtevajo tudi delo na terenu. Čeprav prihaja iz gričevnatih goriških gozdov, se odlično znajde tudi v obrečnih gozdovih reke Mure. V PE Murska Sobota nas razveseljuje z dobro voljo, optimizmom in čutom do sočloveka. S sodelavci se strinjamo, da jo odlikujejo kolegialne vezi, saj rada priskoči na pomoč pri rednih nalogah poslovne enote.

Prosti čas najraje preživlja med spoznavanjem narave, raziskovanjem gora in njej ljubega Goričkoga.

Letos se ji je uresničila dolgoletna želja – osvojiti najvišji vrh Slovenije. Naša Viktorija lahko s ponosom reče, da je tako postala prava Slovenka.

## PRIMOŽ ZALOKAR

Besedilo: **Miha Jagrič**

Primož Zalokar, doma iz Sel pri Dobovi, je zaposlen kot odpretnik gozdnih lesnih sortimentov od ustanovitve družbe SiDG leta 2016. Delo opravlja na območju gozdnega obrata Mokronog, ki se razteza od Brežic pa vse do Gabrovke, ki meji na sosednjo PE Ljubljana.

Končal je srednjo lesarsko šolo, se po končani srednji šoli zaposlil kot gozdar sekač na



## MARKO OPEKA

Besedilo: **Sebastjan Šivic**

Marko Opeka je Cerkničan, ki na Vrhniki opravlja delo pomočnika Poslovne enote Ljubljana.

Otroštvo je skupaj s štirimi brati preživel v Dolenji vasi na kmetiji, kjer se je že kmalu seznanil s kmečkimi opravili. Posebno rad je zahajal v gozd, kjer je pomagal očetu pri delu. Po končani osnovni šoli je obiskoval srednjo gozdarsko in lesarsko šolo v Postojni, študij pa nadaljeval na oddelku za gozdarstvo biotehniške fakultete.

Še pred koncem študija je začel delo opravljati pri koncesionarju SGG Tolmin, kjer je skoraj 15 let opravljal različna dela v zvezi z gozdarstvom. Našemu kolektivu se je pridružil leta 2020. Sprva je pomagal postavljati lastno gozdno proizvodnjo, marca lani pa je prevzel delo pomočnika vodje poslovne enote. Prostega časa mu vedno primanjkuje, saj je oče petih otrok.

Zanima ga tudi lov, je član lovske družine Cerknica, in skrbi za domačo kmetijo.

Največ mu pomeni preživljanje prostega časa z otroki.



takratnem gozdnem gospodarstvu Brežice in že ob delu opravil gozdarski študij VI. stopnje. Ko se je zaposlil na SiDG, je tako imel že dobre izkušnje iz gozdarstva in pridobljeno znanje, tako teoretično kot praktično, zaradi česar je brez težav opravljal delo odpremnika.

V zasebnem življenju je Primož tudi rekreativen športnik, saj se kot predsednik društva ŠTKD Neviodunum redno udeležuje rekreativnih tekov in drugih športnih dogodkov, kot sta nogomet in kolesarjenje, zaradi katerih je vedno v kondiciji in pripravljen na delo. Kot oseba je Primož znan po pragmatičnosti in iznajdljivosti na terenu, saj zna poiskati izhod iz vsake zagate, ki jih na tako raznolikem in razpršenem območju obrata z obilo labilnih parcel v državnem upravljanju ni malo. Brez težav se tudi prilagaja vedno novim posodobitvam sistema družbe in hitro usvaja nova znanja.

Z ženo, hčerko in sinom so trenutno v fazi gradnje hiše na Drnovem, katere zaključka se veselimo tudi sodelavci na obratu, saj vemo, da Primož ob takšnih dogodkih navadno na plano prinese žar.



# SiDG

## JURE ŠKUFCA

Besedilo: **Boštjan Gašperšič**

Jure Škufca prihaja iz Velikega Riglja pri Dolenskih Toplicah. Za delo v gozdu ga je navdušil oče. Po končani srednji strojni šoli se je kot sekač zaposlil pri Gozdnem gospodarstvu Novo mesto d. o. o., v SiDG pa je od leta 2021 zaposlen kot gozdar strojne sečnje. V kolektivu ga poznamo kot zelo pozitivnega in nasmejanega sodelavca. V karieri je pridobil veliko izkušenj pri delu v gozdu in spoznal, da je lahko ta poklic tudi nevaren.

Jureta je od nekdaj zelo zanimalo gozdarsko tekmovanje gozdnih delavcev in je že kmalu po zaposlitvi na GG Novo mesto dobil priložnost, da se udeleži treninga. Ker se je izkazal kot obetavni tekmovalec, je dobil priložnost na tekmovanju. Leta 2017 je na državnem tekmovanju gozdnih delavcev osvojil 3. mesto in se posledično udeležil tudi svetovnega prvenstva na Norveškem, kjer je slovenska ekipa osvojila odlično 5. mesto. V prostem času na manjši domačiji svoj čas preživlja z družino in tremi otroki. Rad se ukvarja s konji, druži s prijatelji, opravlja različna kmetijska dela in v veliko veselje mu je popraviljanje različnih strojev. Jure je tudi operativni gasilec pri PGD Podturn.



**STIHL**

**AKCIJSKA PONUDBA MOTORNIH ŽAG**

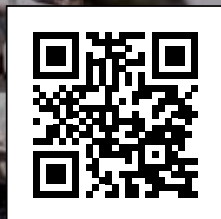
**BREZSKRIBNO  
V JESEN.**



**NA VOLJO PREKO SPLETA  
ALI PRI POOBLAŠČENIH  
TRGOVCIH STIHL.**

Ponudba velja od 12. 09. do 03. 11. 2023  
oziroma do odprodaje zalog.

[WWW.UNICOMMERCE.SI](http://WWW.UNICOMMERCE.SI) | 080 8823



# Zahtevno vzdrževanje

## kulturnega SPOMENIKA

# v Kočevskem rogu

Besedilo in foto: **Nina Pakiž**

**Kulturni spomenik državnega pomena v Kočevskem rogu, ki obsega Bazo 20, Bunker 44, Partizansko bolnišnico Jelendol in Partizansko bolnišnico Zgornji Hrastnik, je SiDG od države dobila v upravljanje decembra 2017. Za izvedbo rednih investicijskih in vzdrževalnih del ter za pridobitev potrebne dokumentacije v obdobju od prevzema navedenih kulturnih spomenikov v upravljanje do letos je družba SiDG skupno namenila 267.000 evrov (brez DDV), kar je 40 % vseh do zdaj vloženih sredstev od leta 1995, odkar Zavod za varstvo kulturne dediščine Slovenije, OE Novo mesto, vodi stroške vlaganj na območju kulturnih spomenikov državnega pomena v Kočevskem rogu.**

Družba SiDG na območju kulturnih spomenikov državnega pomena izvaja investicijska in vzdrževalna dela na objektih in okolici, medtem ko Dolenjski muzej Novo mesto skrbi za promocijo in vsebino na navedenem območju, tj. za pripravo vseh razstav in organizacijo strokovnih vodenj. Občina Dolenjske Toplice skrbi za pripravo promocijskih gradiv, izletniških kart in organizacijo dogodkov (npr. Poletje v Kočevskem rogu).

Zavod za varstvo kulturne dediščine Republike Slovenije, OE Novo mesto, je leta 2020 izdelal konzervatorski načrt za vsa štiri območja kulturnih spomenikov, ki obsega 47 objektov in v skladu s katerim družba SiDG izvaja obnovo in vlaganja v te objekte.

Objekti v Kočevskem rogu so narejeni predvsem iz neodpornega lesa smreke in jelke. Okolje, v katerem se nahajajo, z močnim vplivom vlage in mikroorganizmov zahteva pravilen postopek obnove, ki mora biti povezan z vzporednimi raziskavami. Te dajejo vpogled v način gradnje tovrstnih objektov pa tudi pregled nad avtentičnimi gradbenimi elementi v nasprotju z že dodanimi in zamenjanimi po vojni. Obnovitvena dela zajemajo zamenjavo dotrajanih delov, kjer smo posebej pozorni na to, da ohranimo čim več avtentičnega materiala. Težava pri načrtovanju del je, da se težko predvidi vsa opravila, dokler se objekt ne odpre in se ne začne izvajati konzervatorskih posegov.

Zaradi vplivov okolja in gradbenega materiala (les), ki ni primeren za gradnjo v vlažnem gozdu, se obnovitvena dela na objektih ne končajo. Zaradi posledic velikih količin snega in padlih starih dreves je bilo na primer v preteklih letih treba obnoviti marsikateri objekt, ki je bil obnovljen le nekaj let prej. Prav zato je treba redno

spremljati stanje objektov in v jesenskem času po natančnem pregledu vseh objektov načrtovati dela za prihodnje leto. Načrtovanje del in izbor objektov vsako leto poteka v sodelovanju z Zavodom za varstvo kulturne dediščine Slovenije in v skladu s konzervatorskim načrtom. Za vsa dela na spomenikih mora družba SiDG pridobiti kulturnovarstvene pogoje in kulturnovarstveno soglasje.

V preteklih letih je naša družba skupno obnovila 15 barak na območju Baze 20, 4 barake na območju Partizanske bolnišnice Jelendol in 1

barako na območju Zgornjega Hrastnika. Poleg rednih letnih obnov objektov smo poskrbeli tudi za ureditev poti do Baze 20 in poti med objekti, izdelavo 3D-dokumentacije (lasersko terestrično skeniranje objektov) za vse objekte in ureditev vpisa stavb v kataster nepremičnin. Uredili smo okolico Lukovega doma in vstopno točko do Baze 20.

Letos smo obnovili 1 objekt na območju Baze 20, 1 objekt na območju Partizanske bolnice Jelendol in 3 objekte na območju Partizanske bolnice Zgornji Hrastnik ter uredili pot na Bazi





20 skupaj s popravilom zunanje ograje in izdelavo zunanjih stopnic.

Do konca leta načrtujemo še en sklop nujno potrebnih obnovitvenih del, in sicer obnovo 4 objektov na območju Baze 20 in obnovo krušne



### PRIPRAVA SKODEL

Ker so vsi objekti pokriti s skodlami, mora imeti izvajalec znanje iz izdelave in pokrivanja objektov s skodlami. Skodle se morajo pripravljati že nekaj mesecev pred vgradnjo. Za pripravo in izdelavo skodel je najpomembnejša izbira primerne hlobovine. Smreke se najpogosteje odbere še v stoječem stanju na rastiščih, ki so že vnaprej znana po kakovostnem lesu, ki se dobro cepi in ima gosto rast ter dobre trajnostne lastnosti.

Izbrane hlode nato mojster razžaga na zeleno dolžino (dolžino končnih skodel) ter razcepi prečno na sredino, običajno na osem delov. Tako dobi lesni element, v žargonu imenovan špevta, ki se mu odstrani sredinski del, saj ta ni primeren za izdelavo skodel. Cepljenje skodel se izvaja s posebnim orodjem – cepilnim nožem (»dobrška klavnica«) ter lesenim batom. Mojster cepi skodle prečno na letnice, tako da pridobi elemente debeline okoli 12 milimetrov. Surove skodle nato s sekiro ali lupilnim rezilom izravna, odstrani vse nepravilnosti ter poravna/prirobi vse robove, tako da so ravni in brez izboklin. Na koncu se skodle lepo in previdno zloži v prezračevalne sestave in obteži, da med sušenjem ne prihaja do zvijanja in drugih deformacij. Sušijo se 3 do 4 mesece, preden so primerne za montažo na objektu (odvisno od prezračenosti, temperature in letnega časa).

peči na območju Partizanske bolnišnice Zgornji Hrastnik, ki se je preteklo zimo porušila. Prav tako družba načrtuje investirati v Lukov dom, katerega streha zamaka. Skupaj ocenjujemo, da bo SiDG v letu 2023 v Kulturni spomenik državnega pomena v Kočevskem rogu investirala kar 127.000 evrov.

## UTRINKI ZADNJIH MESECEV



### SMEROKAZI V JELENOVEM ŽLEBU

Že pred časom se je porodila ideja, da bi v revirju Jelenov žleb v gozdnem obratu Draga v PE Kočevje obnovili smerokaze na križiščih gozdnih cest. Stare smerokaze, ki jih je zob časa docela uničil, smo tako letos zamenjali z novimi, s čimer pomagamo tudi vse bolj številčnim turistom, ki se pripeljejo mimo Glažute in so namenjeni v Loški Potok. Pri projektu so sodelovali revirni gozdar ZGS Marko Lavrič, naša sodelavka Tina Peterlin in izvajalec Komljen s. p.

### NOVA GOZDNA CESTA V BISTRICI OB SOTLI

V začetku julija smo uporabi predali novo gozdno cesto Kapelica–Kunšperk v Poslovni enoti Celje. Gozdna cesta odpira državni kompleks gozdov v Občini Bistrica ob Sotli. Dolžina novogradnje znaša 2.459 metrov in ključno vpliva na zmanjšanje pravih razdalj. V okviru gradnje je bilo izdelanih 9 prostorov za skladiščenje lesa ter vgrajenih 17 armirano-betonskih cevni prepustov. Izvajalec del je bila družba GP Brlec d. o. o.

Besedilo in foto: **Aleš Benčina**



## UTRINKI ZADNJIH MESECEV

### FITNES NA PROSTEM

V PE Celje smo v sodelovanju s Šolskim centrom Šentjur ter Podravske gozdarske družbe dokončali projekt postavitve fitnesa v naravi. Dela smo začeli izvajati že lani, a smo zaradi neugodnih vremenskih razmer v prvi polovici tega leta zaključna dela izvedli šele v poletnih mesecih. V sklopu ureditve vadbenega prostora smo odstranili potencialna nevarna drevesa in postavili telovadna orodja iz naravnih materialov. Za ureditev okolice so poskrbeli zaposleni in dijaki Šolskega centra Šentjur, ki so izravnali površino in jo zaščitili z nasutjem sekancev, prav tako so izdelali informativne table s prikazom telovadnih vaj na orodjih. Uradno primopredajo objekta bomo izvedli z začetkom novega šolskega leta. Vsem uporabnikom želimo veliko športnih užitkov in uspešno vadbo.

Besedilo in foto: **Matija Špacapan**



### POLETNI TABOR GASILSKE MLADINE

Kljub neurju in številnim intervencijam je PGD Lovrenc na Pohorju tudi letos poletni uspešno izpeljal poletni tabor gasilske mladine. Otroci so uživali v lepem vremenu, poučnih gasilskih in drugih vsebinah, športu ter predvsem zabavi. Posebno pozornost so namenili ohranjanju gozdov in gašenju gozdnih požarov. »Vse to ne bi bilo mogoče brez vaše pomoči! S svojim prispevkom ste omogočili brezplačen nepozaben vikend za vse otroke in mentorje, za kar se vam res iskreno zahvaljujemo,« pa so mladi gasilci zapisali v zahvali SiDG.

Foto: **PGD Lovrenc na Pohorju**

### DELAVNICA O UPORABI KOMBINIRANE KLASIČNE IN STROJNE SEČNJE

V PE Kočevje smo junija skupaj z ZGS OE Kočevje in Biotehniško fakulteto Univerze v Ljubljani organizirali delavnico o uporabi kombinirane strojne sečnje v redno odkazanih odsekih s pretežnim deležem listavcev. Delavnice se je udeležilo nekaj manj kot 60 udeležencev.

SiDG v zadnjem času na določenih območjih že beleži resno pomanjkanje izvajalcev. V prihodnosti brez uporabe strojne sečnje verjetno ne bo možno izvesti celotnega poseka. Hkrati smo v zadnjih letih pridobili kar nekaj izkušenj pri uporabi kombinirane strojne in klasične sečnje v rednih oddelkih, tudi pomlajencih, kjer je več kot 90 % listavcev in na prvi pogled ni videti, da jih je možno posekati s kombinacijo. Ugotovili smo, da je s primerno pripravo in organizacijo dela končna izvedba sečnje velikokrat boljša oziroma pri sečnji nastane manj poškodb tal in sestoja kot pri klasični sečnji pa tudi izvedba del je hitrejša. Namen delavnice je bil tudi prenesti dosedanje znanje in izkušnje na vse sodelujoče. Na terenu smo si ogledali dve delovišči. Eno aktivno delovišče, na katerem smo predstavili organizacijo in način dela, ter zaključeno delovišče, na katerem smo predstavili končni rezultat. Na delavnici je tekla diskusija o primernih in neprimernih deloviščih ter izkušnjah s terena. Ugotovili smo, da se skoraj vsa delovišča ob primerni pripravi dela in organizaciji lahko izvede s kombinacijo klasične in strojne sečnje. Udeleženci delavnice so bili zadovoljni s potekom delavnice in predstavitvijo dela. Izrazili so tudi željo, da bi se izvedlo več podobnih delavnic. Pomembna je končna misel delavnice – bistveno je, da nas tehnologija nikoli ne prehiti in da nismo prisiljeni k njeni uporabi, ampak pripravljeni nanjo.

Besedilo: **Damjan Južnič**

Foto: **doc. dr. Anton Poje, Biotehniška fakulteta Univerze v Ljubljani**



### NAŠI SODELAVCI USPEŠNI TUDI NA TEKMOVANJU LASTNIKOV GOZDOV

V okviru sejma AGRA je kot vsako leto potekalo sekaško tekmovanje lastnikov gozdov. Pomerilo se je 41 tekmovalcev in 14 ekip iz celotne Slovenije. Pokale je najboljšim posameznikom podelila ministrica Irena Šinko, nagrade pa sponzorji. Med sponzorji je bil letos tudi SiDG, ki je drugouvrščenemu v posamezni konkurenci, Mihaelu Brlecu, podaril profesionalno motorno žago znamke Stihl. Najhitrejši je bil sicer Tadej Rupnik, tretje mesto pa je zasedel naš sodelavec Andrej Lumbar, vodja gozdnega obrata v PE Postojna. Lumbar je skupaj z Miho Kržičem, pomočnikom vodje PE Kočevje, in našim študentom Žigo Kolarjem ekipno osvojil drugo mesto.

Foto: **Zdenko Brunec**







## OGLED NAJSODOBNEJŠE TEHNOLOGIJE

Za delo v gozdarstvu so odloča vse manj ljudi, zato bomo morali v prihodnosti sečnjo in spravilo čim bolj mehanizirati. Skupina zaposlenih SiDG si je v Avstriji ogledala tehnologije strojne sečnje in spravila na zahtevnejših terenih. T-winch omogoča, da stroj (harvester ali forwarder) pripremo na jeklenico in ga spustimo po strmnejšem pobočju, kot bi se lahko gibal brez pomoči vitla. Tudi harvester Highlander je opremljen z vlečnim vitlom, ki mu pomaga pri premikanju po terenu.

Besedilo in foto: **Peter Kolar**

## NOVA GOZDNA CESTA V GORIŠKIH BRDIH

S predstavniki občine Brda, ZGS in izvajalca Lesnik TGM smo v juliju opravili prevzem novogradnje gozdne ceste Kožbana. Gre za primer dobre prakse, kjer so bili nad končnim izdelkom navdušeni vsi deležniki. V času izdelave projektna dokumentacija smo za potrebe prečkanja večjega hudournika na oddelku za gozdno gradbeništvo izdelali hidravlične izračune in v sodelovanju z Direkcijo RS za vode našli ugodne tehnične rešitve. Za končno izmero izvedenih del smo tako kot pri vseh novejših projektih zahtevnih investicij uporabili napredne metode daljinskega zaznavanja, ki so se izkazale za izjemno natančne in zanesljive.

Besedilo in foto:  
**Jan Mihelič**



## SPOZNAVAJMO BOBRE

Turistično društvo Osilnica je s pomočjo SiDG na sotočju rek Kolpe in Čabranke postavilo novo poučno tablo o bobru. Lokacija ni izbrana naključno, saj tam bobri prebivajo in s svojim glodanjem dreves kravžljajo živce domačinom. Tabla bo zagotovo pritegnila tudi pozornost turistov, saj jih vedno več obišče to našo po številu prebivalcev najmanjšo občino, ki pa se ponaša s čudovito naravo.

Foto: **Magi Žagar**



## SREČANJE SLOVENSКИH OGLARJEV

V Ljubnem ob Savinji je konec julija potekalo srečanje slovenskih oglarjev, ki ga je skupaj z občino organiziralo Društvo slovenskih oglarjev pod taktirko gozdarja Jožeta Praha. Seveda pri srečanju oglarjev ne gre brez prižiga kope. Druženja se je udeležil tudi državni sekretar za gozdarstvo dr. Darj Krajčič. V imenu SiDG, ki vsako leto finančno podpre delovanje oglarskega društva, je prisotne nagovoril Andrej Križ. Ob tovrstnih dogodkih se na SiDG vedno spomnimo na prezgodaj preminulega sodelavca Janeza Levstka, ki je bil aktiven in zagnan član oglarskega društva in v spomin na katerega tudi nadaljujemo tradicijo podpore promociji oglarstva.

Foto: **Jože Prah**



## VOZILI SMO BALE SENA

SiDG je prizadetim v poplavah pomagal na različne načine. Med drugim smo iz Notranjske pomagali pri prevozu bal sena na prizadeta območja. Za pomoč pri prevozu bal nas je zaprosil strojni krožek Burja iz Postojne. Člani krožka so namreč zbrali več kot 300 bal sena, nekaj so jih dostavili že sami, potem pa ugotovili, da bo to kar velik logistični zalogaj. Prošnji smo brez pomislekov ugodili. Na fotografiji je prva »fura«. V Ilirski Bistrici sta šoferja Đuro Lukačević in Simon Prosen na vlačilec naložila 40 bal, Đuro pa je nato bale odpeljal v Godič pri Kamniku, kjer so se takoj razdelile kmetom, ki jim je ujma odnesla krmo za živali.

Foto: **Đuro Lukačević**



## OBNOVA GUP ROŽNI STUDENEC

V Kočevju smo letos obnovili kar nekaj gozdnih učnih poti in izvedli njihovo vzdrževanje. Eden od večjih zalogajev je bila obnova Gozdne učne poti Rožni studenec, na kateri so se izvedli obnova markacij po celotni dolžini poti, obsekovanje in košnja poti ter košnja jas ob poti. Postavili smo tudi nov komplet miz in klopi ter dva manjša mostova čez potok.

Besedilo in foto: **Damjan Južnič**

# Metasekvoja

(*Metasequoia glyptostroboides* Hu et Cheng)

Besedilo in fotografije: **prof. dr. Robert Brus**, Biotehniška fakulteta Univerze v Ljubljani

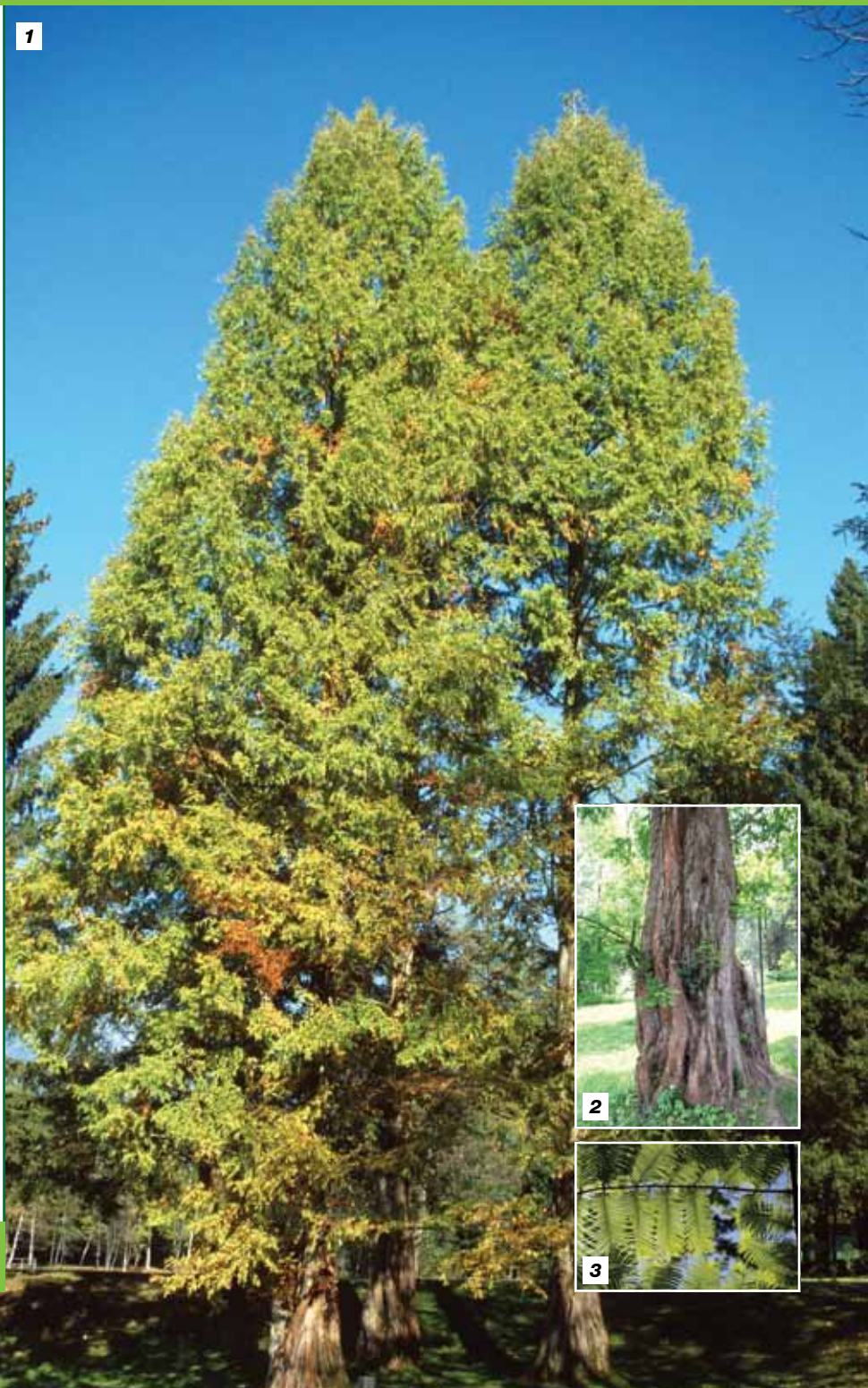
**Metasekvoja je eden od najbolj znanih »živih fosilov« na Zemlji, saj je bila najprej opisana na osnovi fosilnih ostankov, šele pozneje so živa drevesa našli tudi v naravi. Zato jo danes po svetu sadijo predvsem kot veliko botanično zanimivost in lepo okrasno drevo, saj je eden od redkih listopadnih iglavcev. Čeprav ima zelo kakovosten les, pa zaradi večinoma močno reb-rastega debla v Evropi do zdaj nismo razmišljali o njenem lesnoproizvodnem potencialu.**

Metasekvoja je relikv in kitajski endemit, njeno odkritje v kitajskih gozdovih leta 1944 je bila prava botanična senzacija. V naravi je razširjena na zelo majhnem hribovitem območju na Kitajskem, naravno rastočih dreves je samo nekaj nad pet tisoč. Prvo metasekvojo zunaj Kitajske so leta 1948 posadili v Bostonu, istega leta so jo prinesli v Evropo, prvo v Sloveniji so leta 1953 posadili v Arboretumu Volčji Potok. Najdemo jo tudi po številnih drugih parkih, lepa skupina na primer raste v parku ob dvorcu Brdo pri Kranju. V Šentjakobu pri Ljubljani je zasajen živi arhiv z več kot 300 drevesi metasekvoje, ki so jih vzgojili iz semen z naravnih nahajališč v Sečuanu. Metasekvoja je do 35, izjemoma 50 metrov visoko listopadno iglasto drevo. Deblo je spodaj večinoma močno odebeljeno in globoko rebrasto ožlebljeno. Poganki so dveh vrst: dolgi poganki do jeseni porjavijo in olesenijo, kratki poganki so 6 do 15 centimetrov dolgi, nasprotno nameščeni, ne olesenijo in jeseni odpadejo. Igllice so 8 do 35 milimetrov dolge, ploščate, svetlo zelene, nežne in zašiljene, a ne bodeče. Jeseni najprej porumenijo, nato pordečijo in odpadejo skupaj s kratkimi poganki, iglice z dolgih poganjikov odpadejo posamezno. Storži dozoriijo decembra v prvem letu in so okroglasti ali valjasti, v premeru merijo do 2,5 centimetra.

Najbolje raste na globokih, svežih do vlažnih, vendar zračnih in s hranili dobro preskrbljenih tleh. Ustrezajo ji peščena tla, a zadovoljivo raste tudi na težkih, slabše prezračenih tleh. Je prilagodljiva, prenese zmerno sušo in nizko zimsko temperaturo, vse do  $-32^{\circ}\text{C}$ . Le spomladi jo včasih prizadene pozna slana. Je hitrorastoča in svetloljubna vrsta, sadimo jo na svetlih in odprtih mestih.

V nekaterih delih Kitajske je metasekvoja tudi gospodarsko pomembna drevesna vrsta. Gojijo jo zaradi lahkega, mehkega rdečkastega lesa, ki se lepo obdeluje. Nedavna analiza kakovosti 30 let starih dreves v živem arhivu metasekvoje pri Šentjakobu je pokazala, da je med večinoma ožlebljenimi drevesi tudi 14 % takšnih, ki imajo ravna, le malo ožlebljena in polnolesna debla. Prav ta drevesa bi lahko bila dober potencial za nadaljnje žlahtnjenje in vzgojo kakovostnih dreves za osnovanje nekaj poskusnih nasadov za proizvodnjo lesa.

1



**1: Metasekvoje v parku na Brdu pri Kranju**

**2: Močno reb-rasteno ožlebljeno deblo**

**3: Nasprotno nameščeni kratki poganki**

AVTOR: GREGA RHITAR	ODVISNEŽ OD ADRE- NALINSKIH ZADEV	NAŠA IGRALKA	EDO TERGLAV	AMERIŠKI FILMSKI IGRALEC	AVSTRALSKI PTIC NELETALEC	POKOJNI POLJSKI KARDINAL, PRIMAS KATOLIŠKE CERKVE NA POLJSKEM (JOZEF)		LENOBA (STAR.)	CITROŃNOV ELEKTRIČNI AVTOMOBIL	GESLO	OTOČEK V NEPOSREDNI BLIZINI GUAMA	LESENA KORITA, UMETNE STRUGE, PO KATERIH JE SPELJANA VODA NA MLINSKO KOLO	PESEM ANDREJA SIFRERJA	BLOKADA UDARCA PRI KARATEJU	NEPODJETNA OSEBA	UREJE- VALEC IZLOŽB
POKOJNI ETIOPSKI MAR- TONEC BIKILA						NAŠA IGRALKA (TEJA)						SVINJA (NAREČNO)				
DOLOČITEV DNEVA, MESEČA IN LETA						KOVINSKA PLOŠČICA						ANGLO- AMERIŠKA PLOŠČINSKA MERA				
RAJKO RANFL			RASTLINICA IZ DRUŽINE LUKOVK GR. BOGINJA ZARJE									Z NO SE KEPAMO V LIASU NASTALI APNEVEC				
LJUDSKO IME ZA GRM SMRDLJIVI BEZEG					IVAN MINATTI		GRŠKA CRKA, DRUGA NEZNANKA V MATEMATIKI	SAMOROD. VINSKA TRYA IGRALEC BALDWIN						JAZ, TI, ?		
STRIP MIKIJA MUSTRA					LETOVIŠČE PRI OPATJI							ZUNANJI VIDEZ, IMAGÉ IRSKI OVČJI SIR				
IME VEČ PARTSKIH KRALJEV					TRENJE	PETER LAKOTA				IZUMRLA NOVOZEL. PTICA KON IČIKAVA			DROG ZA VPREGANJE ŽIVINE KAREL OSTIR			
LANTAN			OTIŠČANEC, ŽULJ GERMAN, ČUVALKA ZL. JABOLK								GLAS PRI PRELOMU V PRAVU ODSTOP OD PRAVICE			ERBIJ		
NEKDANJI AVSTRAL- SKI NOGO- METNI VRA- TAR (SASA)					URADNOST											PRED- PLAČILO, AVANS
UPANJE					ODŽAGAN KOS DEBLA			OSMOLJENA ČEVLJARSKA NIT, DRETA	KITAJSKI POET (LI) NORVEŠKI BIATLONEC (TARJEJ)				IGRALKA BEGOVIČ ANGLEŠKA ZNAMKA MOTORJEV			
ALPСКА SMUČAR- SKA DIS- CIPLINA, SMUK						SKUPINA LJUDI, KI IGRA NA GLASBILA						FRANČOSKI PISATELJ (PAUL)				
ROČKA, KANISTER						PROPADLI AM. ENERĢ. VELIKAN SIN IZAKA IN REBEKE						KRAJ OB VODI ZA KOPANJE ANDREJ ZIGON				
IVO JAN			SESTAVINA SVETILNEGA PLINA				KRAJ V BRDIH NEMŠKI GEOGRAF (OTTO)							LETALSTVO	POMLAD, POLETJE, JESEN, ZIMA	NADLEŽNA ZUZELKA
ZVODNIK IZ 1001 NOČI			ODISEJ		STENA			NEKDANJI ITALJANSKI ALPSKI SMUČAR (ERIK)	ORODJE ZA OZEMANJE AMERIŠKA BALETKA (SHIRLEY)							
KOS CELOTE				PARKOVNO DREVO	POTVORBA, PONAREDEK							FOTOMODEL OREŠNIK USPEŠNA ŠPORTNICA, ADUTINJA				
KDOR KAJ VPISUJE				SANDI URŠIČ							ROMAN ALEKSEJA TOLSTOJA					
PRITOK ANGARE V RUSJI (ANAGRAM TURKI)						OČE (ŽARGON)	NEMŠKI LETALSKI AŠ (IRO) OLIMPIJSKE IGRE				DUŠAN CUNJAK		ANDREJA NAHTIGAL MADŽARSKI VIOLINIST (LIKO)			ANGLEŠKA ZNAMKA MOTO- CIKLOV
SESEK				SLIKA ZORANA MUŠIČA PRODUKT ČEBEL								KISLINA (LATINSKO)				
NEODIM			PRISTAŠ MAOIZMA							DRAGO TRŠAR		NOVINARKA VIPOTNIK				
NEMŠKI SKLADA- TELJ (HERBERT)			?, VI, ONI							KAREL DESTOVNIK		RAJMOND DEBEVEC				
KROJAČ (NAREČNO)						CENTRALNA TEHNIŠKA KNJIZNICA					KROJAČ (ZASTAR.)					
						HOJA					GRŠKI MITOLOŠKI KRALJ V ARGOSU					

Rešitev križanke (geslo v zelenem polju) lahko skupaj s svojim imenom, priimkom in domačim naslovom pošljete do 23. novembra 2023 na elektronski naslov [korenina@sidg.si](mailto:korenina@sidg.si) ali po pošti na naslov: **SiDG, d. o. o., Rožna ulica 39, 1330 Kočevje, s pripisom »Za Korenino«.**

**7. septembra 2023 smo izvedli žrebanje za nagradno križanko iz 22. številke Korenine.** Tričlanska komisija je med pravočasno prejetimi in pravnimi rešitvami izžrebala 3 nagrajence. Nagrajencem smo nagrade poslali po pošti.

Rešitev križanke (geslo v zelenem polju) 22. številke Korenina se je glasila: **»DENDROLOGIJA«**

### Izžebanci nagradne križanke - Korenina št. 22 so:

1. nagrada – kapa s šiltom, bombažna natur vrečka in USB-ključek:

**MATEJ PANTNAR, ŠMARTNO V ROŽNI DOLINI**

2. nagrada – bombažna natur vrečka, naglavna svetilka in drobižnica:  
**URŠKA ORAŽEM, VRHNIKA**

3. nagrada – bombažna natur vrečka, držalo za GSM za v avto in trak za okrog vratu:

**BLAŽ TRUBAČEV,  
DOLENJA VAS**

